

Bilag

Udpegning af områder til store husdyrbrug – Metode og udpegningsgrundlag 31-03-2014 Kaare Hjorth

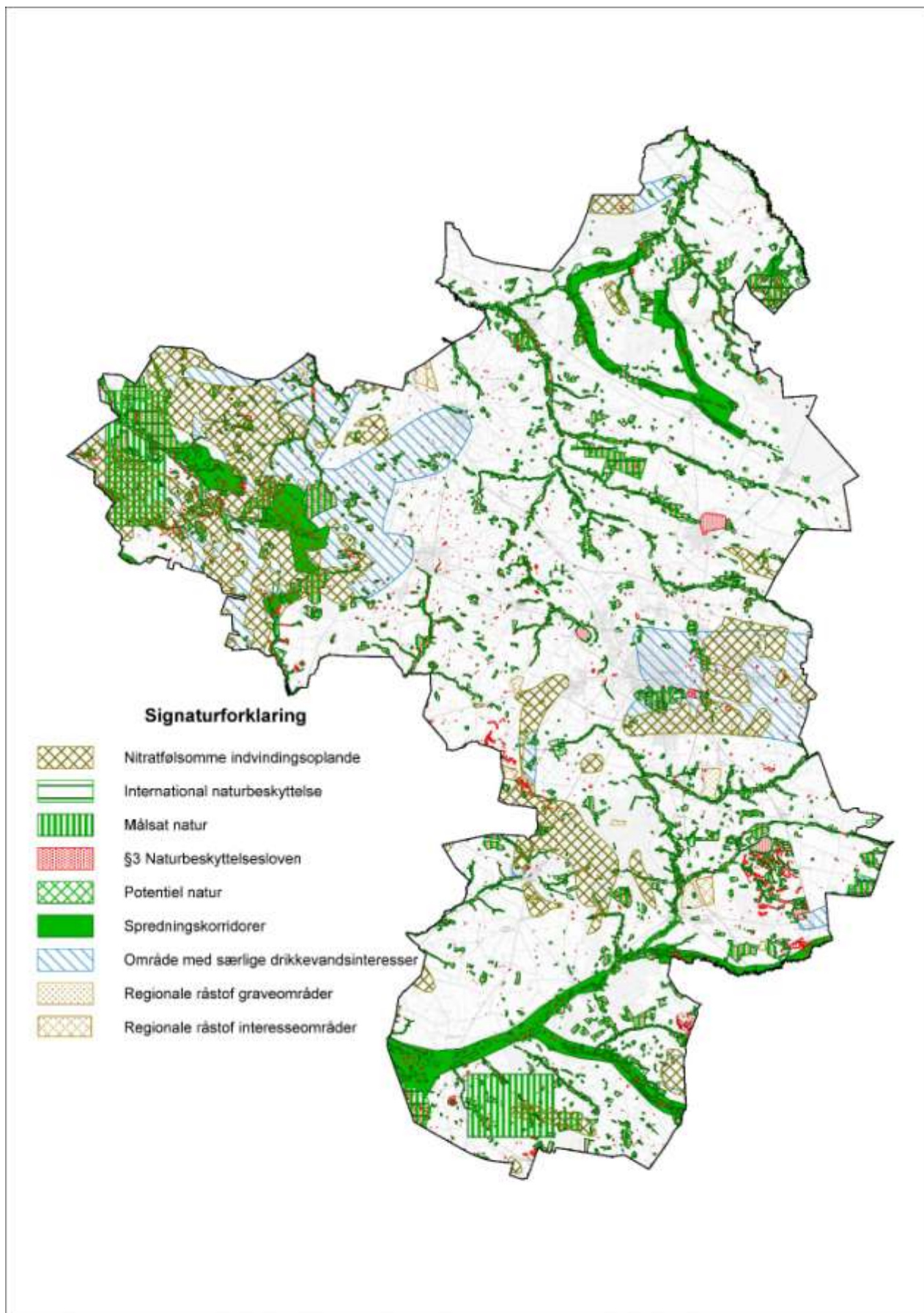
Udpegning af områder til store husdyrbrug

Udpegningen tager udgangspunkt i Herning Kommuneplan 2013-2014, særligt kapitlet om jordbrug.

Nuværende retningslinjer fastlægger at husdyrbrug at:

2. Anlæg til husdyrproduktion, kan efter kommunens konkrete vurdering placeres, ændres eller udvides inden for eller i tilknytning til følgende områder, hvis anlægget ikke er i konflikt med området formål, udpegningsgrundlag eller anden lovgivning og hvis det ikke påvirker omgivelser, naboer mv. væsentligt:

- A-, B- og C-målsatte naturområder,
- Grundvandsindsatsplanområder,
- Områder med særlige drikkevandsinteresser (OSD)
- Nitratfølsomt indvindingsopland,
- Områder der anvendes til råstofindvinding
- Hygiejnisk zone til vandværksboringer,
- Oplande til vandområder, hvor målsætning ikke er opfyldt, som følge af tilførslen af næringsstoffer (fosfor),
- Grøn struktur, (§3 arealer, potential natur, Natura2000, Spredningskorridor)
- De kommunale handleplaner for de statslige Vand- og Naturplaner.

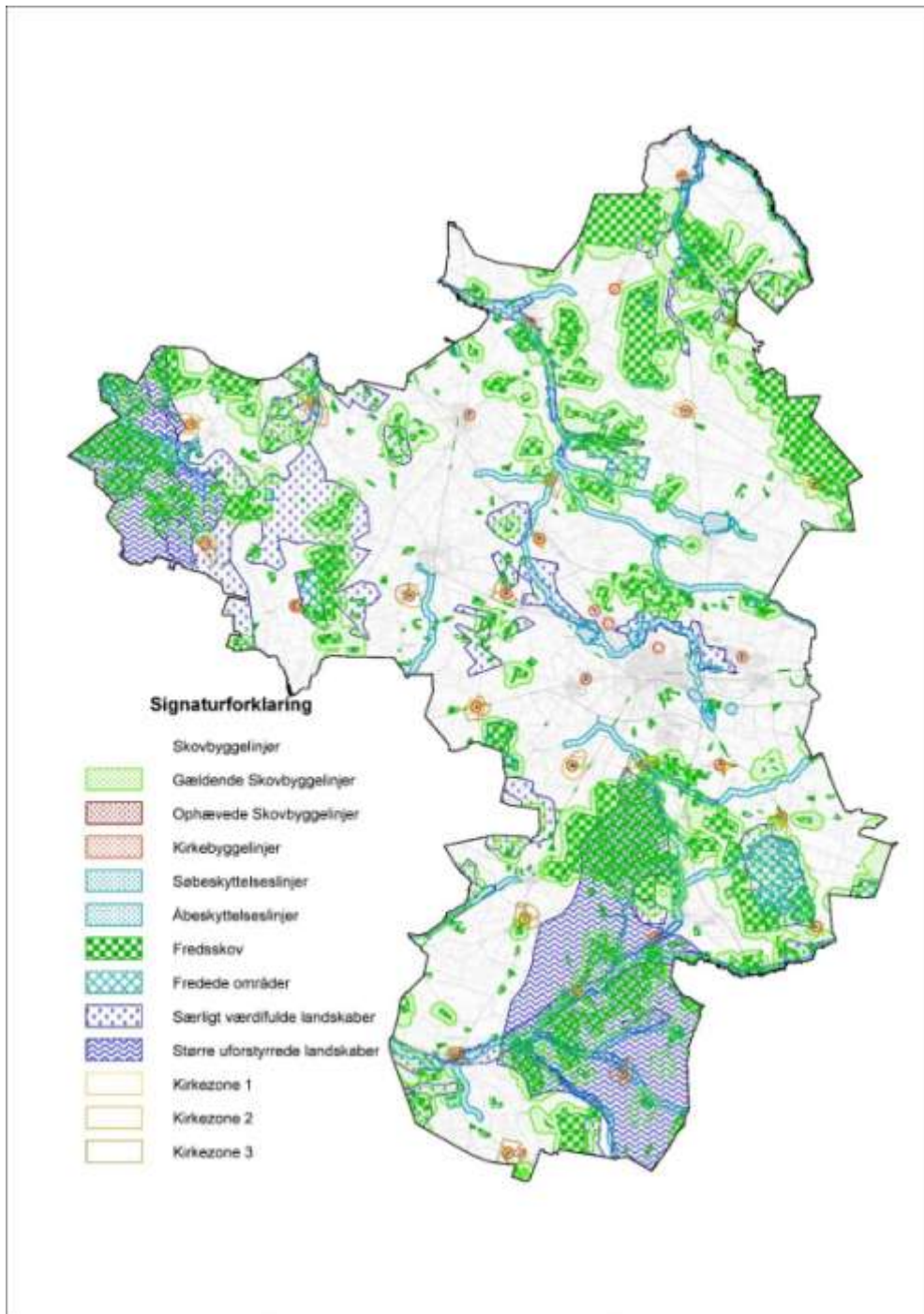


Bilag

Udpegning af områder til store husdyrbrug – Metode og udpegningsgrundlag 31-03-2014 Kaare Hjorth

Udpegning af områder til store husdyrbrug tager udgangspunkt i ovenstående og skal derfor placeres uden for disse områder. Det skal noteres at der i statslig regi fortsat sker en opdatering af §3 arealerne, nitrutfølsomt indvindingsopland og områder med særlige drikkevandsinteresser hvorfor man må forvente at der skal laves en ny analyse i forbindelse med fremtidige kommuneplanrevisioner.

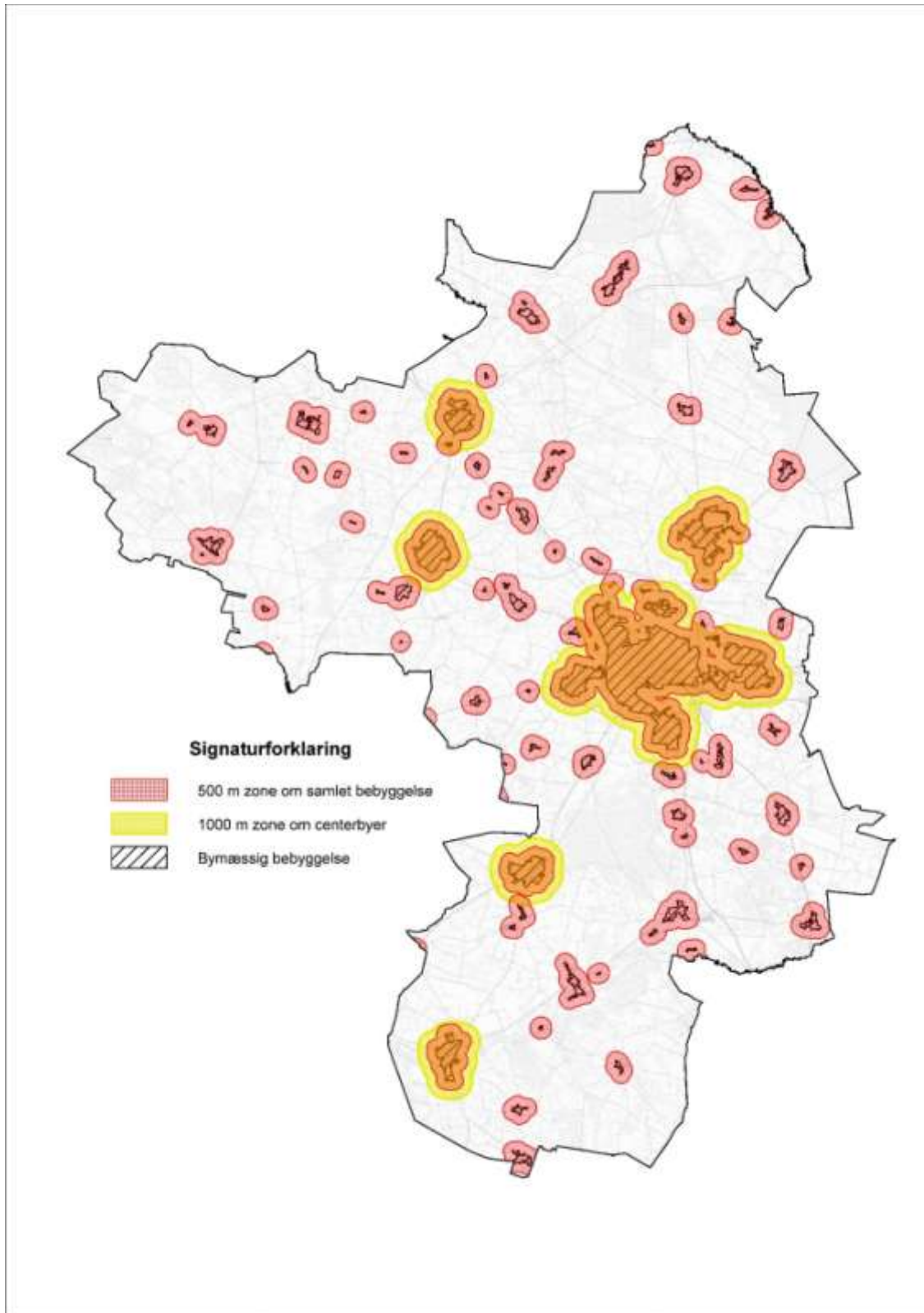
Derudover er der i Herning Kommuneplan en række andre prioriteringer som skal respekteres. Derfor skal store husdyrbrug placeres uden for områder til større uforstyrrede landskaber, kirkebyggelinjer, fredninger, særligt værdifulde landskaber, skov, sø og å beskyttelseslinjer og fredskov.



Bilag

Udpegning af områder til store husdyrbrug – Metode og udpegningsgrundlag 31-03-2014 Kaare Hjorth

Endvidere forsøges sikret at fremtidig byudvikling ikke vil påvirke udpegningerne samt sikret at der er en rimelig afstand til samlet bebyggelse. Dette sker ved at lægge en 500 m zone ind i forhold til samlet bebyggelse og 1000 m zone i forhold til kommunes 5 centerbyer og Herning. Zonerne sikrer også at mindstekrav i forhold til afstand i følge Lov om Husdyrbrug er overholdt.

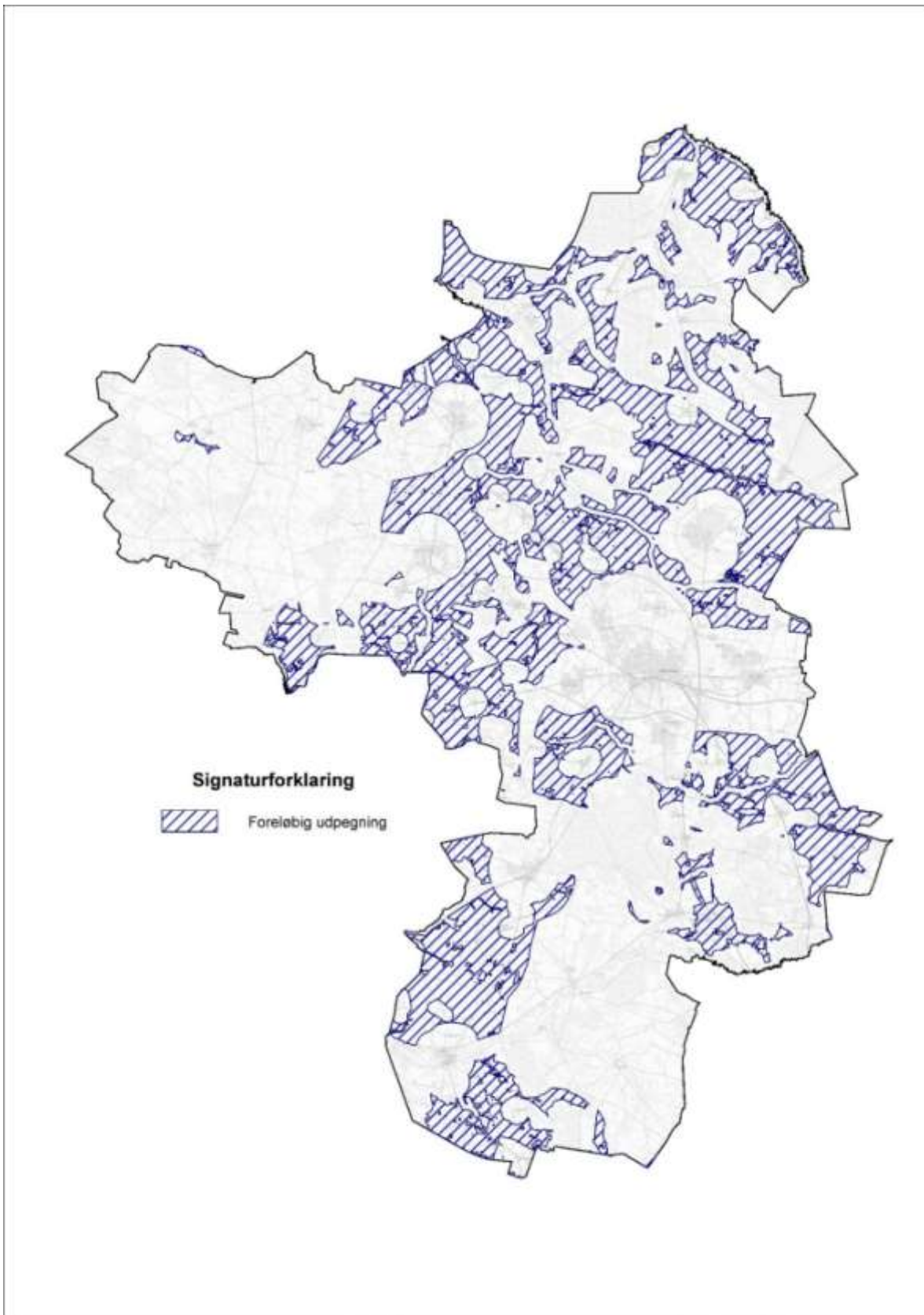


Bilag

Udpegning af områder til store husdyrbrug – Metode og udpegningsgrundlag

31-03-2014 Kaare Hjorth

En analyse baseret på ovenstående giver følgende udpegning af potentielt egnede områder til store husdyrbrug.



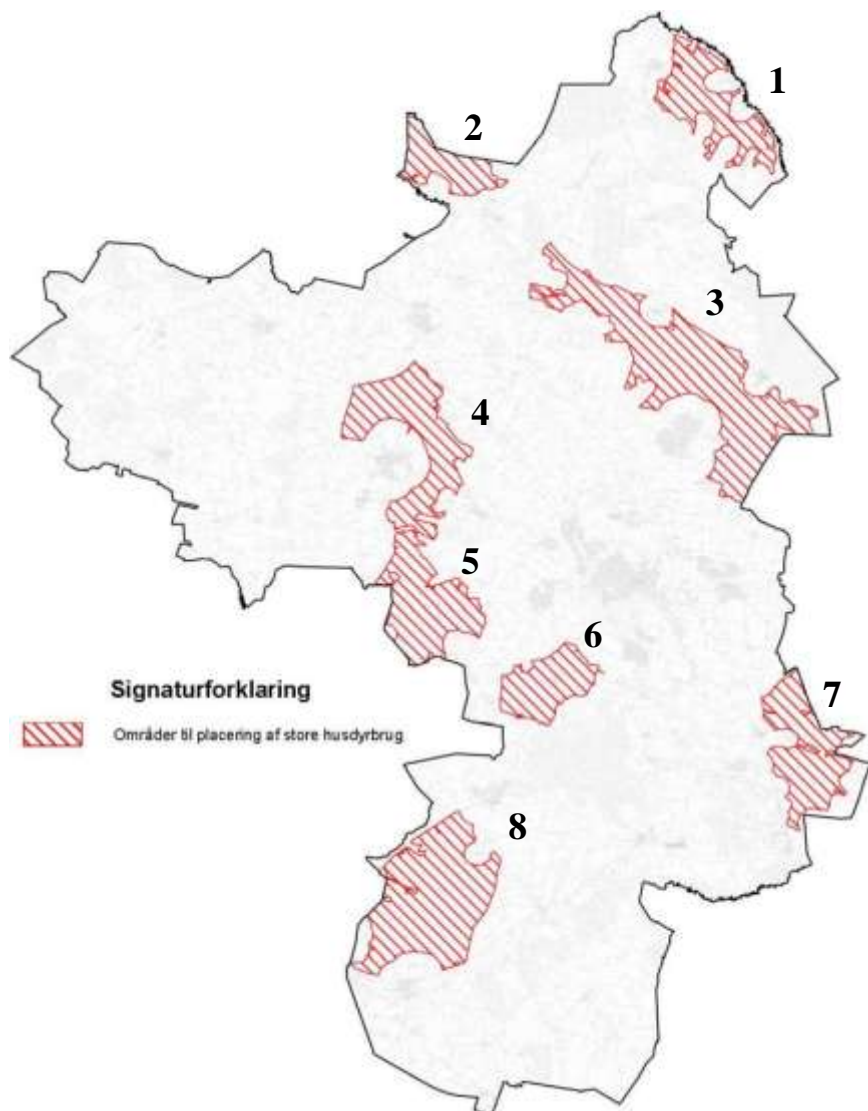
Bilag

Udpegning af områder til store husdyrbrug – Metode og udpegningsgrundlag 31-03-2014 Kaare Hjorth

På baggrund af ovenstående er der foretaget en analyse på kort som ligger til grund for udpegnin-
gen. I forhold til at sikre at de enkelte områder er egnede til placering af store husdyrbrug er der ef-
terfølgende foretaget en kvalitativ analyse af udpegningen. Heri er det vurderet om enkelte områder
ikke er egnede til placering af store husdyrbrug på grund af om områderne er:

- Områder der er fragmenterede
- Områder med nærhed til kategori 1 og 2 natur i henhold til husdyrloven. (Arealer med særlige krav til total deposition af ammoniak)
- Oplagte til andre ”ikke” jordbrugsmæssige formål
- Hvor områderne er inden for kendte Natura2000 områder eller skov som skal beskyttes mod luftbåren ammoniak
- Infrastruktur som skaber barrierer i områderne, herunder jernbane, det overordnede vejnet, og naturgasledninger
- Andre særlige begrænsninger, herunder diger, vandløb, naturområder

Den endelige udpegning fremgår af nedenstående figur samt af kortbilag A.



Bilag

Udpegning af områder til store husdyrbrug – Metode og udpegningsgrundlag
31-03-2014 Kaare Hjorth

Noter om udpegninger.

1 - Område øst for Haderup:

Mindre sammenhængende område uden store natur eller infrastruktur bindinger. Areal syd for udpegning er udpeget til beskyttelse efter Naturbeskyttelseslovens §3 og i forhold til husdyrlovens krav om total deposition af ammoniak.

2 - Område vest for Feldborg:

Mindre sammenhængende område. Holstebro Kommune har lavet udpegning der gør at det samlede område bliver størres når man ser på tværs af kommunegrænsen.

3 - Område nord for Sunds:

Stort sammenhængende område. Området er gennemskåret af statsveje men de enkelte områder har stadigvæk samme størrelse som områderne udpeget ved Feldborg og Haderup.

4 - Område ved Vildbjerg:

Større sammenhængende område. Gennemskåret af jernbane men enkeltområderne har stadigvæk samme størrelse som områderne udpeget ved Feldborg og Haderup.

5 - Område ved Haunstrup:

Større sammenhængende område. Dog fragmenteret af Haunstrup hvor der er en minimumsafstandszone på 300 meter efter Husdyrloven.

6 - Område ved Studsgård:

Mindre sammenhængende område. Dog fragmenteret af Studsgård hvor der er en minimumsafstandszone på 300 meter efter Husdyrloven. Nærhed til eksisterende biogasanlæg.

7 - Område ved Kølkær:

Større sammenhængende område. Ikast-Brande Kommune har lavet udpegning der gør at det samlede område bliver størres når man ser på tværs af kommunegrænsen.

8 - Område ved Sønder Felding/Kibæk:

Stort sammenhængende område. Området er gennemskåret af statsvej men de enkelte områder har stadigvæk en størrelse som områderne udpeget ved Feldborg og Haderup.