

Politisk budgetopfølgning pr. 31.03.2016 – bemærkninger - drift

SOCIAL- OG SUNDHEDSUDVALG

Serviceområde 13 – Handicap og Psykiatri

Handicap og Psykiatri har i 2016 et korrigeret budget på 358,7 mio. kr. Resultatet af forårsopfølgningen viser et forventet merforbrug på 6,5 mio. kr. i forhold til det korrigerede budget. Dette svarer til 1,8% af budgettet.

Resultatområder

I 2016 er der indført rammestyring i resultatområder i Handicap og Psykiatri. Rammestyringen er gældende for 3 ud af 4 resultatområder – sindslidende har stadig aktivitetsbestemt ressourceregulering.

Opgørelse pr. resultatområde:

Fri kontoplan Del 2 Niv 1		Korrigeret Budget	Forventet Regnskab	Afv. korr. budget til FR i kr.
Total		358.724.000	365.246.586	-6.522.586
001 Handicap	+	245.489.000	248.353.815	-2.864.815
002 Kommunikation	+	7.974.000	8.203.655	-229.655
003 Sindslidende	+	62.826.000	63.599.817	-773.817
004 Misbrug/Udsatte	+	39.036.000	41.724.737	-2.688.737
005 Tværgående	+	3.399.000	3.364.561	34.439

Opfølgningen pr. resultatområde viser, at alle resultatområde viser et forventet merforbrug. Resultatområde Handicap viser -2,9 mio. kr. (1,2%), Kommunikation viser -0,2 mio. kr. (2,9%), Sindslidende viser -0,8 mio. kr. (1,2%) og Misbrug/udsatte viser -2,7 mio. kr. (6,9%).

Herunder følger en gennemgang af de 2 resultatområder med størst afvigelse målt i kr. – Handicap og Misbrug/Udsatte – som samtidig har de største styringsudfordringer.

Derefter gennemgås 4 tværgående elementer, som beskriver udfordringen på Handicap og Psykiatri:

- Tilgang/afgang og kompleksitet
- Flere ældre
- Helårseffekt
- Dyre årgange

Til sidst vises en oversigt med forventet regnskab pr. decentral enhed.

Handicap

Opfølgningen viser et forventet merforbrug på 1,2%. Handicap er udfordret af mangel på kapacitet, hvilket vil sige antal pladser på egne tilbud i forhold til efterspørgslen.

Handicapområdet har 196 pladser til længerevarende botilbud (SEL§ 108 / ABL §105). De er fuldt belagt. Hvert år udskrives der i gennemsnit 1 borger pr. måned fra disse tilbud opgjort ud fra et gennemsnit fra 2014 og 2015. Det vil sige, at i et 3-årigt perspektiv, så vil der blive udskrevet 36 borgere. Dette skal holdes op imod ventelisten (frivilligt ventende fra eget hjem eller et andet tilbud) og tilgangslisten (tilgang af nye borgere fra Børn og Unge).

Vente- og tilgangslisten (tabel 1) viser, at der de næste 3 år kommer 66 borgere til disse tilbud. Det svarer næsten til 2 nye borgere hver måned. Kapaciteten er dermed maksimalt presset i Handicapområdet, og handlemulighederne inden for lovgivningens rammer er minimale. Hvis en borger er visiteret til et længerevarende tilbud, så skal kommunen levere det. Har kommunen ikke selv en ledig plads, så skal den købes uden for kommunen, hvilket ofte er dyrere og mindre styrbart.

Tabell: Vente- og tilgangsliste Handicap – 1. maj 2016 til 30. april 2019

Tilbud	Ventende til tilbud	Ventende til området	Tilgang fra BU 2016	Tilgang fra BU 2017	Tilgang fra BU 2018	Tilgang fra BU 2019	Total
Handicap	22	8	13	13	7	3	66
Bofællesskabet Sabroesvej	0						
Bofællesskabet Knuthenborgvej	3						
Bofællesskabet Lindegårdsvej	3						
Bofællesskabet Sørvad	0	6	8	2	3	0	34
Bofællesskabet Aulum	0						
Bofællesskabet Solglimt	0						
Bofællesskabet Tietgensgade	1						
Rosenholm	8						
Bofællesskabet Thrigesvej	0						
Mosaikken	0	2	4	5	2	3	17
Fortuna	1						
Bytoften	6	0	1	6	2	0	15

Misbrug/Udsatte

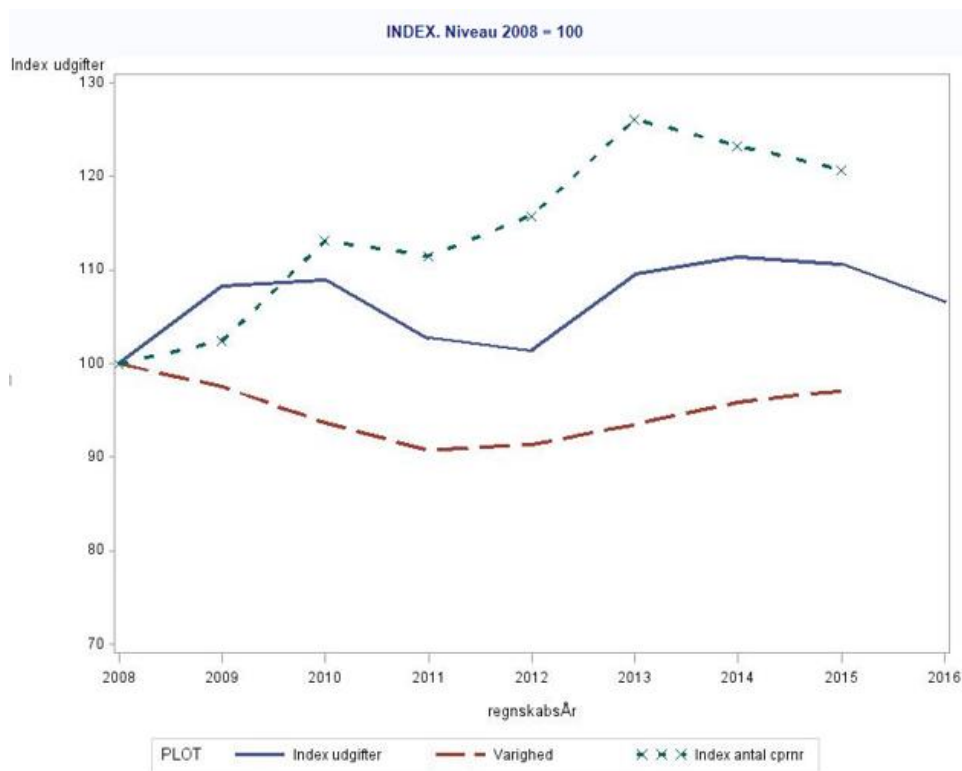
Opfølgningen viser et forventet merforbrug på 2,7 mio. kr. – svarende til 6,9% af budgettet. Misbrug/Udsatte er udfordret af selvhenvender-princippet, som gælder på hele Misbrugsområdet og på hovedparten af Udsatteområdet. Selvhenvender-princippet betyder, at borgeren visiteres ind af tilbudslederen. På Misbrugsområdet er der behandlingsgaranti, som medfører, at der SKAL handles inden for de forskellige behandlingsfrister.

På eksterne tilbud med selvhenvender-princip (SEL §110) bruger vi ca. 3 mio. kr. mere end budgetteret. Halvdelen af denne udgift kommer tilbage i form af statsrefusion. Udgiften på §110 området har været stabil i de seneste 5 år på omkring 10 mio. kr. årligt. I samme periode er det lykkedes at bringe antallet af borgere ned fra 160 i 2011 til 128 i 2015. Men udgiften ligger stadig stabilt, og det er samme årsagsforklaring som på det øvrige Handicap og Psykiatriområde, at de borgere, som er tilbage i behandling, er blevet mere komplekse og kræver mere og længere behandling. Det er selvfølgelig positivt, at antallet af borgere er faldet, og det skyldes at indsatsen tilrettelægges ud fra Housing First princippet, hvilket medfører, at borgeren flyttes hurtigst muligt væk fra forsorgshjem eller pensionater og ind i egen bolig. Området er afhængig af billige boliger for at kunne benytte Housing First strategien.

Tilgang/afgang og kompleksitet

Handicap og Psykiatri arbejder mod at bringe balance i budgettet. Det er en langsigtet udfordring, som rummer flere elementer. Et af de elementer, der er fokus på, er forholdet mellem tilgang og afgang. For hele området har der i både 2014 og 2015 været større afgang end tilgang målt på antal borgere. Figur 1 viser, at udviklingen i antal borgere de seneste 2 år er gået fra index 125 til 120 målt i forhold til antallet af borgere i 2008. En nedgang i antal borgere er i sig selv ikke nok til at bringe balance i budgettet. Den samlede udgift påvirkes også af varigheden/længden af indskrivningen. I perioden 2012 til 2015 er varigheden i borgerens indskrivning steget fra index 90 til 95. Stigningen i varigheden sker grundet større kompleksitet hos de borgere, som er indskrevet. Stigningen i varighed har i 2015 modvirket faldet i antal borgere, og samlet set medførte det et merforbrug på 9,5 mio. kr. I 2016 viser første prognose tegn på et lille fald i de samlede udgifter.

Figur 1 – udgifter, mængde og varighed



Flere ældre

Et af de elementer, som er svære at gøre noget ved, er den stigende levealder i befolkningen. Udviklingen i antallet af ældre borgere i Handicap og Psykiatri er eksploderet siden 2012. I perioden 2012-2015 er der en tilvækst på 40% målt i antal borgere, svarende til 8,3 mio. kr. (i årets priser).

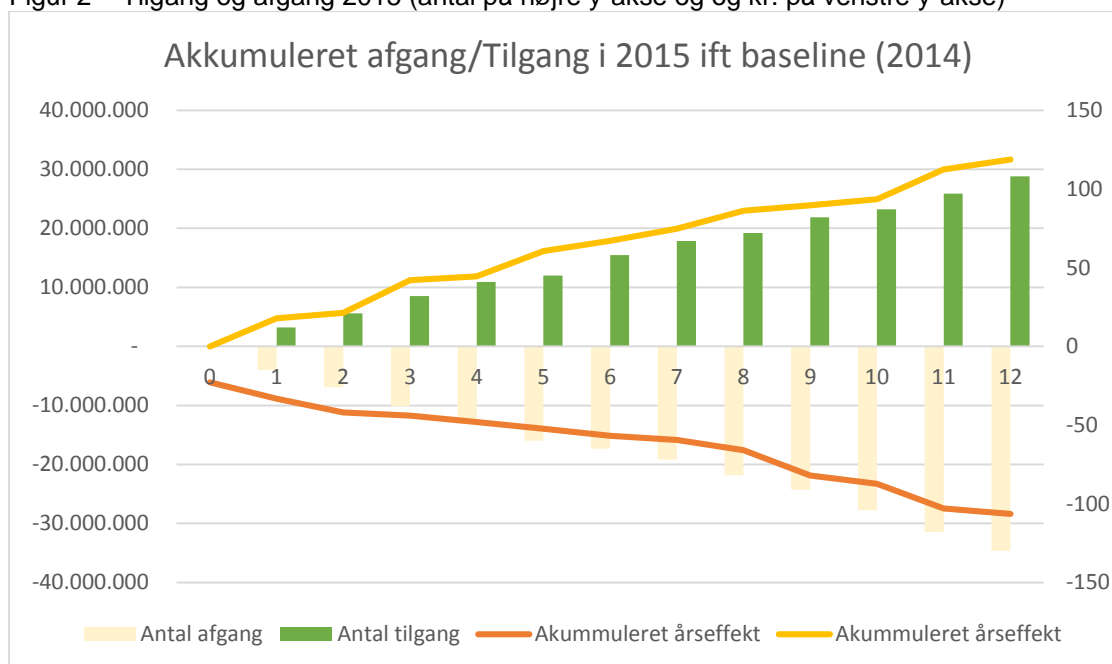
Handicap og Psykiatri demografi-reguleres ikke for antallet af borgere over 65 år.

Helårseffekten presser budgettet

Et andet element som presser budgettet er helårseffekten. Dyre borgere, som er indskrevet sent på året i 2015 medfører en stor helårseffekt i 2016. I figur 2 er det vist med 2015 som eksempel. I figur 2 er udgifter og antal borgere isoleret til at omhandle år 2015. Figuren viser, at der i 2015 har været en tilgang på 108 borgere og en afgang på 126 borgere – altså en nettoafgang på 18 borgere (søjlerne). Samtidig viser figur 2, at afgangens helårseffekt giver en mindreudgift på 28,4 mio. kr., mens tilgangen medfører en merudgift på 31,6 mio. kr. Det vil sige en samlet merudgift på 3,2 mio. kr. i 2016 for borgere som kunne rummes i 2015 budgettet, da de kun talte med som delårseffekt.

En del af forklaringen på dette skal findes i de dyre årgange.

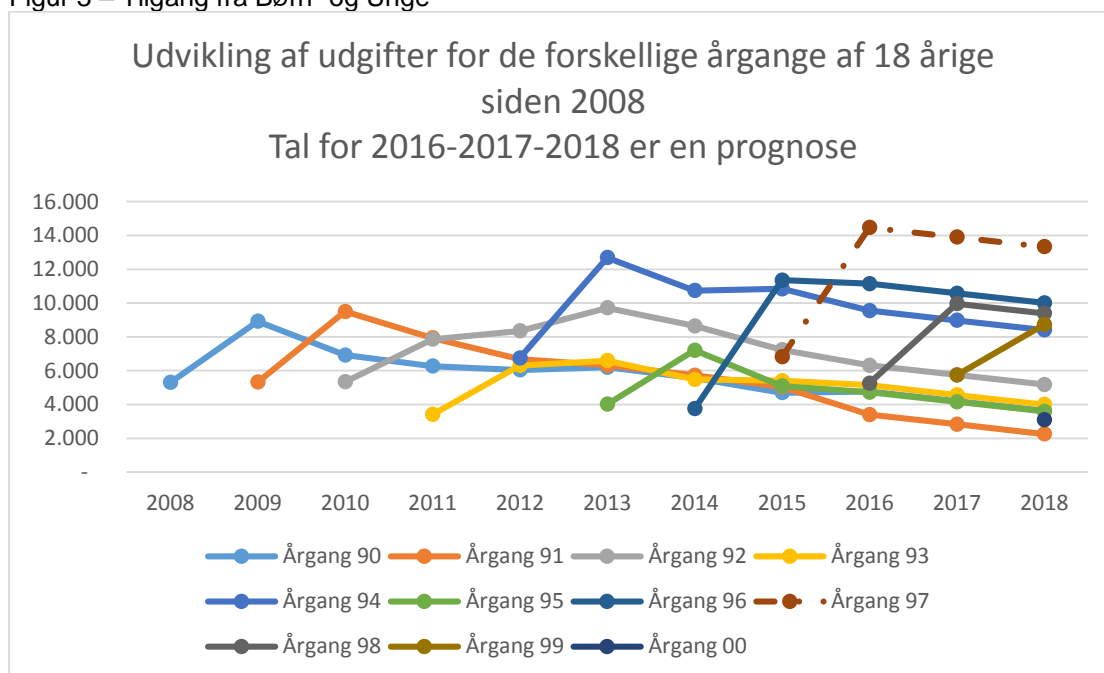
Figur 2 – Tilgang og afgang 2015 (antal på højre y-akse og kr. på venstre y-akse)



Dyre årgange

Figur 3 viser, at styringsudfordringen er særlig følsom i forhold til tilgangen fra Børn og Unge. Tilgangen er meget svingende. Figuren viser delårseffekten i det år borgeren bliver 18 år, og helårseffekten i årene efter. Årgang 1994, 1996 og 1997 er særlig dyre årgange, og det har presset budgetrammen med mellem 3-5 mio. kr. pr. årgang i forhold til et gennemsnitligt år. Årgang 1997, som slår igennem med helårseffekt i 2016, koster 14 mio. kr., hvilket er 5 mio. kr. mere end en "almindelig" årgang.

Figur 3 – Tilgang fra Børn- og Unge



Decentrale enheder på tværs af Resultatområder

På decentrale enheder med selvforvaltningsaftale viser forårsopfølgningen et forventet merforbrug på 5,1 mio. kr.

Vedlagt liste med opfølgningen på de enkelte decentrale enheder viser, at stort set alle tilbud har et merforbrug. Årsagen er enkel. Ved dannelse af resultatområder med rammestyrelse blev de decentrale enheder medansvarlige i forhold til at løse budgetudfordringen. Områdets ledere har haft fokus på at løse den langsigtede budgetudfordring (2017 og frem), og det er sket ved afskedigelser, som først når at have gennemslagskraft sent på året i 2016. Dermed opnår Handicap og Psykiatri ikke balance i 2016, selvom der samtidig med afskedigelser er lavet engangsbesparelser på øvrige konti eksempelvis kursusaktivitet.

Tabel2: Resultat pr. decentral enhed

Fri kontoplan Del 1 Niv 1	Korrigeret Budget	Forventet Regnskab	Afv. budget til FR i kr.
Total	252.071.000	257.151.031	-5.080.031
00010 Bofællesskabet Solglimt	6.081.000	6.073.519	7.481
00011 Bofællesskabet Tietgensgade	4.245.000	4.389.769	-144.769
00012 Rosenholm	25.042.000	25.935.556	-893.556
00015 Aktivitetshuset Park Allé	1.738.000	1.780.445	-42.445
00016 Tre Birke	9.383.000	9.514.820	-131.820
00018 Bofællesskabet Thrigesvej	4.402.000	4.556.377	-154.377
00019 Mosaikken	9.492.000	9.907.676	-415.676
00020 Fortuna Bo- og Dagtilbud	9.201.000	9.550.827	-349.827
00021 Birkelund	1.945.000	2.009.388	-64.388
00022 Bytoften Bo- og Aktivitetscenter	41.329.000	41.405.114	-76.114

00023 Socialpsykiatrisk Center, Herning	13.152.000	13.391.194	-239.194
00024 Skovlyset	15.005.000	15.478.789	-473.789
00025 Skiftesporet	12.071.000	12.164.215	-93.215
00026 Sandfeldgården (Nyboder)	4.863.000	4.896.154	-33.154
00027 Minihøjskolen	1.717.000	1.717.000	0
00028 Misbrugscenter Herning - Alkohol	6.778.000	6.958.478	-180.478
00029 Misbrugscenter Herning - Stof	10.989.000	11.095.907	-106.907
00030 Blå Kors Beskyttede Pensionat	6.095.000	6.569.062	-474.062
00031 Blå Kors Varmestue	6.383.000	6.822.590	-439.590
00032 Lindely v/Møltrup	2.015.000	2.006.244	8.757
00033 Hjemløseteam	3.460.000	3.826.623	-366.623
00034 Lyngblomsten	656.000	656.000	0
00035 Den Blå Mølle	794.000	794.000	0
00036 Center For Kommunikation	24.504.000	24.661.963	-157.963
00050 Bo- og Støttecenter, SAMLET	30.731.000	30.989.321	-258.321
- Bo- og Støttecenter, ADM	3.982.000	3.372.246	609.754
-Lindekollegiet	6.526.000	6.796.483	-270.483
- Virkelyst Aflastning	4.119.000	4.155.575	-36.575
- Bofællesskabet Sabroesvej	2.449.000	2.856.031	-407.031
- Bofællesskabet Knuthenborgvej	2.001.000	2.257.561	-256.561
- Bofællesskabet Lindegårdsvej	1.409.000	1.443.173	-34.173
- Bofællesskabet Sørvad	1.506.000	1.643.750	-137.750
- Bofællesskabet Aulum	1.440.000	1.657.379	-217.379
- Bostøtten	6.834.000	6.410.142	423.858
- Cafeén	465.000	396.980	68.020