



# Projekt Støt Unge til Bolig

## Afsluttende projektrapport



Projektleder Pia Larsen  
Herning Kommune

## Indholdsfortegnelse

Indledning .....	3
Organisering.....	6
Styregruppe .....	6
Projektgruppe – koordinationsgruppe/implementeringsgruppe .....	7
Metoder .....	9
Housing First .....	9
Critical Time Intervention – CTI: .....	9
Intensive Case Management - ICM .....	10
”Samarbejdsmodellen – Vejen til uddannelse og beskæftigelse” .....	11
Evaluering af metoder .....	12
Housing First tilgangen .....	12
Bostøttemetoderne CTI og ICM .....	12
”Samarbejdsmodellen – Vejen til Uddannelse og beskæftigelse” .....	13
Målgruppe.....	16
Visitation .....	16
Hvor kommer henvendelserne fra.....	17
Forløb.....	18
Hvem er de unge.....	19
Kønsfordeling .....	25
Skolegang.....	25
Boligsituation .....	26
Misbrug .....	27
Psykiske udfordringer .....	27
Kriminalitet .....	28
Indtægt.....	28
Evne til at administrere egen økonomi.....	28
Karakteristik af de unge .....	29
Resultater.....	29
Bolig .....	30
Misbrug:.....	31
Psykiske udfordringer: .....	33
Økonomi: .....	34

Forsørgelse - Uddannelse og beskæftigelse: .....	36
Borgerfortællinger .....	39
S.....	40
R .....	41
Afslutning .....	42
Implementering .....	42
Udfordringer .....	42
Anbefalinger.....	43
Konklusion.....	43

## Indledning

Af SFI's Hjemløsetælling fra 2013, kan det konstateres, at der i perioden 2009 til 2013 er sket en stigning i antallet af særligt unge hjemløse i Danmark. Andelen af unge hjemløse i alderen 18-24 år er steget fra 633 personer i 2009 til 1138 i 2013. Denne stigning er sket på trods af gode erfaringer med at hjælpe borgere ud af hjemløshed fra Hjemløsestrategien (2009-2013)

Både SFI's Hjemløsetælling fra 2013 og evalueringen af Hjemløsestrategien 2009-2013 peger på, at der er tale om en udsat gruppe unge, som har en række andre problemer, ud over at de mangler en bolig.

Hjemløshed defineres af SFI som:

”Som hjemløse regnes personer, som ikke disponerer over egen (ejet eller lejet) bolig eller værelse, men som er henvist til midlertidige boalternativer, eller som bor midlertidigt og uden kontrakt hos familie, venner eller bekendte. Som hjemløs regnes også personer uden et opholdssted for den kommende nat”.

Kommunernes erfaringer med de unge hjemløse fra Hjemløsestrategien er, at unge hjemløse ofte er vokset op under ustabile vilkår, og at de ofte ikke har prøvet at have et stabilt hjem. Endvidere peger erfaringerne på, at en væsentlig andel af de unge har været eller er tilknyttet det kommunale hjælpesystem, herunder at flere af de unge har været anbragt uden for hjemmet. Endeligt har kommunerne oplevet en konkret udfordring i forhold til at skaffe boliger, som unge, med en relativ lav indkomst, har råd til at betale.

Erfaringer fra Hjemløsestrategien peger på, at der i indsatsen til unge hjemløse er behov for en koordineret og sammenhængende indsats, som er målrettet de unges særlige udfordringer og behov.

I aftalen om satspuljen 2014 har regeringer og de øvrige satspuljepartier valgt at sætte fokus på en styrket indsats mod hjemløshed. Som en del af det samlede initiativ *En styrket indsats mod hjemløshed – en ny Hjemløsestrategi* udmeldes en pulje målrettet unge hjemløse og unge i risiko for at blive hjemløse.

Puljen *En styrket sammenhængende og helhedsorienteret indsats til unge med særlig fokus på forebyggelse og tidlig indsats* udmeldes som en ansøgningspulje på 51,9 mio. kr. med en projektperiode fra august 2014 til og med september 2017.

Formålet med indsatsen er at udvikle og styrke indsatsen for unge som er hjemløse eller i risiko herfor. Disse unge skal støttes til en god og tryk tilværelse i egen bolig med muligheder for at gennemføre en uddannelse og komme i beskæftigelse, som andre unge.

Det overordnede mål med initiativet er, at nedbringe antallet af unge i hjemløshed gennem:

- **En målrettet, helhedsorienteret og sammenhængende indsats** til unge i hjemløshed og unge i risiko herfor, således at den unge i videst muligt omfang udvikler eller genvinder sine kompetencer og muligheder for at få en bolig samt fastholde bolig, netværk, uddannelse og beskæftigelse mv.
- **En styrket forebyggende og tidlig indsats** til unge, som er i risiko for at blive hjemløse, hvor der sættes ind med en målrettet støtte, inden problemerne vokser sig for store for den enkelte.

For at sikre fokus på overgangen ved det 18. år, vil målgruppen for initiativet være unge i alderen 17-24 år.

Med baggrund i den metodiske tilgang der i forvejen praktiseres på udsatteområdet i Herning Kommune, samt Handicap og psykiatri Udsattestrategi, hvormed man ønsker at nedbringe antallet af hjemløse, samt have en skærpet og opsøgende indsats i forhold til gruppen af unge hjemløse, vurderes initiativet *En styrket sammenhængende og helhedsorienteret indsats til unge med særlig fokus på forebyggelse og tidlig indsats*, at ligge i naturlig forlængelse af den nuværende indsats.

Samtidig har vi i Herning Kommune, på baggrund af vores erfaring kunnet fornemme en tendens til en stigning i antallet af unge hjemløse, hvilket bekræftes af Hjemløsetællingerne fra 2013 og 2015, der viser at antallet er stedet fra 21 unge i 2013 til 39 unge i 2015.

Med politisk godkendelse i såvel Social og sundhedsudvalget, samt indgåelse af en forpligtende samarbejdsaftale i forhold til projektet mellem områderne Social, Sundhed og Beskæftigelse, og ældre, samt Børne- og ungeområdet, ansøger Herning Kommune om midler til at gennemføre et projekt som led i initiativet.

Ministeriet for Børn, Ligestilling, Integration og Sociale forhold imødekommer i september 2014 Herning Kommunes ansøgning om gennemførelse af projektet.

Der gives tilsagn om tilskud til projektet på samlet kr. 2.702.503, fordelt med kr. 209.909 for 2014, kr. 880.125 for 2015, kr. 880.125 for 2016 og kr. 651.344 i 2017.

Projektet oprettes under navnet ”Støt Unge til Bolig.

Herværende rapport er en afsluttende rapport over projektet, hvoraf projektets erfaringer og resultater fremgår, lige som processen omkring implementering og resultatet heraf beskrives, og der gives anbefalinger fra projektet til Herning Kommunes videre arbejde med unge i hjemløshed og i risiko herfor.

## Organisering

Projekt Støt Unge til Bolig organiseres og forankres under chefen for Handicap og psykiatri.

På baggrund af Hjemløsestrategien 2009-2013 og de positive resultater der er opnået gennem dette, har Herning Kommune etableret Hjemløse Team – et støtteteam til udsatte borgere. Som led i den strategi Handicap og psykiatri ønsker på udsatteområdet, etableres projekt Støt Unge til Bolig som en satellit under Hjemløse Team med samme ledelse.

I projektet er ansat en projektleder, samt en bostøttemedarbejder.

Projektet afvikles endvidere med en styregruppe og en projektgruppe

### Styregruppe

Styregruppen for Projekt Støt Unge til Bolig, er sammensat af ledelsesrepræsentanter fra de afdelinger i Herning Kommune, som har berøring med målgruppen og dermed andel i gennemførelsen af projektet. Dette være sig:

- Områdeleder for sociale tilbud i Handicap og psykiatri
- Leder af myndighed i Handicap og psykiatri
- Leder af Beskæftigelse og integration
- Leder af Ungeenheden
- Leder af børn- og ungeområdet
- Leder for Hjemløse team
- Projektleder

I en periode af projektførelsen, har styregruppemøderne været afholdt sammen med projektet ”Forankring og udbredelse af Hjemløsestrategien” – et projekt der er afviklet i Hjemløse Team og ledes af lederen for Hjemløse Team.

Styregruppen for begge projekter har bestået af de samme medlemmer, med tilføjelse af lederen for kommunens ydelsesafdelingen. Det har derfor været naturligt at afholde samlede styregruppemøder, både af ressourcemæssige hensyn, men også for at samle indsatserne omkring hjemløshed.

I Projekt Støt Unge til Boligs afsluttende fase, har chefen for Handicap og psykiatri, chefen for beskæftigelse, samt ledelsen i Herning Kommunes nye Ungevejledning været inddraget i styregruppen, idet der har været arbejdet hen mod implementering af projektet og derefter har fokus været på den ledelsesmæssig beslutningskompetence i forhold til dette.

#### Projektgruppe – koordinationsgruppe/implementeringsgruppe

I projektet har der endvidere været etableret en projektgruppe, bestående af repræsentanter fra de afdelinger i Herning Kommune der har berøring med målgruppen. Dette være sig:

- Sagsbehandler på udsatteområdet i Handicap og psykiatri
- Misbrugsbehandler fra Misbrugscenter Herning
- Afsnitsleder fra ungeområdet i Beskæftigelse og Integration
- Sagsbehandler fra Ungeenheden
- Sagsbehandler fra Børn- og ungeområdet

I begyndelsen af Projekt Støt Unge til Bolig, havde projektgruppen – under navnet koordinationsgruppen - til opgave at deltage i samarbejds møder med de unge, for derved at bidrage til at skabe en helhedsorienteret, sammenhængende og koordineret indsats, herunder at bidrage med relevante indsatser fra eget fagområde. Samarbejds møderne blev afholdt på fastlagte tidspunkter med ca. 14 dages interval, og udover koordinationsgruppens medlemmer, blev den unges misbrugsbehandler, sagsbehandler mv., inviteret med på møderne ad hoc.

I august 2015 blev samarbejdet i koordinationsgruppen, samt organiseringen heraf evalueret.

Af evalueringen fremgik det, at der i koordinationsgruppen var enighed om, at ”Samarbejdsmodellen – Vejen til uddannelse og beskæftigelse” var en god metode til at sikre en helhedsorienteret, sammenhængende og koordineret indsats for de unge, samt til at sikre at de unge medinddrages i forløbet. Endvidere blev det anset som positivt, at de unge på møderne møder en bred repræsentation fra kommunen og at der derved sendes et signal til de unge om, at kommunen som helhed gerne vil støtte dem i at nå deres mål. Endeligt vurderede koordinationsgruppen det som givende, at man løbende samles med repræsentanter fra andre afdelinger, idet dette fordrer kendskabet til hinanden og hinandens arbejdsområder og samarbejdet generelt.



Koordinationsgruppen vurderede dog, at der blev brugt mange ressourcer på møderne i forhold til hvad den enkelte kunne byde ind med, da repræsentanterne i koordinationsgruppen ofte ikke havde indgående kendskab til den unges konkrete situation og behov, ligesom der ofte var dobbeltrepræsentation til møderne, hvis f.eks. både repræsentanten i koordinationsgruppen og den unges sagsbehandler, fra samme afdeling, deltog i mødet. Endeligt blev det vurderet, at de unge kunne opleve at der var for mange repræsentanter ved møderne, der ikke er relevante i forhold til deres situation og dermed ikke byder ind med indsatser, og dette kan være intimiderende for de unge.

På baggrund af evalueringen vurderede koordinationsgruppen, at der ville kunne opnås bedre og mere nærværende planer for de unge, hvis repræsentanterne på samarbejds møderne, er repræsentanter den unge allerede kender, altså deres sagsbehandler, misbrugsbehandler mv., der har et bredt kendskab til de unge og deres behov.

På baggrund af evalueringen blev det besluttet, at samarbejds møderne omkring de unge fremadrettet afholdes ad hoc og at repræsentanterne på møderne sammensættes ud fra den enkelte unge og med relevante deltagere, der allerede er i kontakt med den unge.

Det blev endvidere besluttet, at den hidtidige koordinationsgruppe, omdannes til en Implementeringsgruppe. Implementeringsgruppen har til formål, at følge projektets udvikling, bidrage med og bære relevant viden mellem deres respektive afdelinger og projektet, samt bidrage til at udbrede og implementere erfaringer og metoder fra projektet.

Gennem projektperioden er der løbende afholdt møder i Implementeringsgruppen. I Implementeringsgruppen har der gennem forløbet været bred enighed om behovet for en styrket indsats for unge hjemløse, og at projektets metoder har været særdeles anvendelige på dette område.

Samtidig har Implementeringsgruppen vurderet at projektets metoder med fordel vil kunne anvendes på øvrige områder i kommunen, hvor der er behov for en styrket og koordineret indsats, f.eks. i forhold til God løsladelse, Unge overgang fra barn til voksen, mv.

Implementeringsgruppens vurdering af mulighederne for implementering af projektets metoder, er forelagt styregruppen

## Metoder

Som metodisk grundlag for Projekt Støt Unge til Bolig er anvendt tilgangen Housing First, samt bostøttemetoderne Critical Time Intervention (CTI) og Intensive Case Management (ICM), der er kendte metoder og tilgange i arbejdet med udsatte borgere.

Som noget nyt i indsatsen for udsatte borgere, anvendes i projektet også ”Samarbejdsmodellen – Vejen til Uddannelse og Beskæftigelse”, som en samlet metodisk ramme i alle indsatsforløb for derved at styrke sammenhængen og koordinationen i indsatsen for de unge, og derved skabe en helhedsorienteret indsats, samt sikre inddragelse af den unge og dennes mål, ønsker og støttebehov.

I det følgende gives en kort beskrivelse af de enkelte tilgange og metoder

### Housing First

Housing First-tilgangen er henvendt til hjemløse borgere med psykisk sygdom, misbrug eller andre sociale vanskeligheder, som samtidig med en boligløsning har behov for social støtte. Housing First består i, at hjemløse borgere i starten af et indsatsforløb flytter i en permanent, selvstændig bolig, samtidig med at der gives en individuel og helhedsorienteret social støtte til borgeren, med udgangspunkt i borgerens behov.

I Housing First tilgangen stilles der ikke krav om, at borgeren skal være boligparat for at flytte i bolig. Tværtimod anses den manglende bolig for at være en væsentlig del af borgerens ustabile livssituation, og en stabilisering af boligsituation ses som en forudsætning for en forbedring af borgerens livssituation og livskvalitet.

Individuel social støtte ses som en forudsætning for at borgeren kan bo i egen bolig, og gennem denne arbejdes der med at skabe helhed i indsatsen omkring borgeren og med at styrke borgerens livssituation på en række dimensioner som bolig, økonomi, socialt netværk, daglige aktiviteter, fysisk og psykiske helbred, misbrug, uddannelse og arbejde.

### Critical Time Intervention – CTI:

CTI er en metode, som er henvendt til hjemløse borgere med psykiske sygdom, misbrug eller andre sociale vanskeligheder, og som samtidig med en boligløsning har behov for social støtte.

Målgruppen for CTI-indsatsen er borgere, der har behov for social støtte i en kritisk overgangsfase i forbindelse med udflytning fra f.eks. § 110 boform, at have boet midlertidigt hos venner og familie eller lignende, til egen bolig.

Metoden er kendetegnet ved en intensiv kontinuerlig indsats centreret omkring en koordinerende støtteperson (CTI-medarbejder), som udover at have en koordinerende rolle i forhold til sammensætningen og udførelsen af borgerens CTI-forløb, også vil være en gennemgående støtteperson, som yder social og praktisk støtte.

CTI-metoden er et tidsbegrænset forløb, der strækker sig over en periode på 9 måneder, og hvor den sociale støtte gradvist trækker sig gennem forløbet. Forløbet er inddelt i 3 lige lange faser, der har fokus på: Fase 1) Overgang til egen bolig, Fase 2) afprøvning, og Fase 3) overdragelse af støtte.

CTI-forløbet er et individuelt tilpasset forløb, med udgangspunkt i borgerens behov og ønsker, og borgeren er selv en del af processen. Metoden bygger derved på tilgange som Recovery og Empowerment, der har fokus på at understøtte borgerens selvstændighed og tager udgangspunkt i borgerens egen oplevelse af behovet for støtte.

Målgruppen for CTI vil typisk være borgere med lettere eller middelsvær psykisk sygdom og/eller lettere eller middelsvært misbrug, og borgeren er i betydeligt omfang i stand til at benytte øvrige sociale tilbud og behandlingsinstanser, men borgeren har behov for støtte til at etablere og opretholde kontakten med disse instanser.

CTI metoden kan således anvendes i samarbejde med borgere, for hvem det forventes at de gennem en intensiv, tidsbegrænset indsats, vil blive i stand til at klare sig i og fastholde egen bolig, med hjælp fra netværk og/eller lokalmiljøet, og fra det eksisterende støttesystem.

#### [Intensive Case Management - ICM](#)

ICM-metoden er en metode, som er henvendt til hjemløse med psykisk sygdom, misbrug eller andre psykosociale vanskeligheder, som har behov for social støtte i en længerevarende periode i forbindelse med flytning til egen bolig og for efterfølgende at fastholde denne. Metoden kan også anvendes til borgere, som allerede har en bolig, men som er i fare for at miste denne, f.eks. på grund af psykosociale problematikker.

Metoden er henvendt til borgere, der har behov for intensiv social og praktisk støtte i hverdagen og som kun i nogen grad er i stand til at benytte øvrige sociale tilbud og behandlingsindsatser, og som har behov for støtte til at etablere og opretholde kontakten med øvrige indsatsen i en langvarig periode.

Metoden er kendetegnet ved en intensiv kontinuerlig indsats centreret omkring en koordinerende støtteperson. Borgeren bliver tilknyttet en ICM-medarbejder, som udover at have en koordinerende rolle i forhold til sammensætningen og udførelsen af borgerens forløb, også er en gennemgående støtteperson, som yder social og praktisk støtte.

Et ICM forløb skal være individuelt tilpasset borgerens behov og ønsker, og borgeren skal være en del af processen. Metoden bygger derved på tilgangene Recovery og Empowerment, der har fokus på at understøtte borgerens selvstændighed og tager udgangspunkt i borgerens egen oplevelse af behovet for støtte.

Borgeren anskues som værende i besiddelse af ressourcer til at kunne foretage forandringer i sit eget liv, og det er vigtigt at borgeren gøres bevidst om, hvordan vedkommende kan bruge sine eksisterende ressourcer i forhold til at skabe forandringer eller forbedringer, som vedkommende ønsker i sit liv.

Borgeren og ICM-medarbejderen indgår i et ligeværdigt samarbejde, hvor borgeren kan bruge ICM-medarbejderen som sparringspartner eller katalysator i arbejdet med at styrke sin livssituation.

### "Samarbejdsmodellen – Vejen til uddannelse og beskæftigelse"

"Samarbejdsmodellen – Vejen til Uddannelse og Beskæftigelse" er udviklet til at opkvalificere indsatsen for anbragte og tidligere anbragte unge, og dermed understøtte unges overgang fra børneforvaltningen til voksenforvaltningen. "Samarbejdsmodellen – Vejen til Uddannelse og Beskæftigelse" kan med fordel anvendes til alle udsatte unge

"Samarbejdsmodellen – Vejen til Uddannelse og Beskæftigelse" fokuserer på et styrket tværfagligt samarbejde, og på at fagpersoner på tværs af forvaltninger og afdelinger, koordinerer mål og indsatser i et struktureret forløb med den unge, der sikrer at den unge bliver så selvhjulpne som muligt, og at flere unge kommer i uddannelse og beskæftigelse.

Samarbejdsmodellen er bygget op af følgende bærende elementer:

- **Ansvarlig tværgående koordinator:** Den unge får én fast koordinator, som er ansvarlig for at koordinere og skabe sammenhæng i den unges forløb
- **Tværfagligt team om den unge:** Den unge får et tværfagligt team, som støtter den unge i at komme i gang med uddannelse og beskæftigelse. Der udarbejdes en kontrakt på opstillede mål og delmål for den unges udvikling
- **Faste tværfaglige møder, hvor den unge deltager:** Den unge og koordinatoren afholder sammen med det tværfaglige team og øvrige relevante fagpersoner løbende tværfaglige møder
- **Forpligtende aftaler om mål og handlinger:** Sammen med den unge indgår det tværfaglige team forpligtende aftaler med den unge

- **”Den unges voksen”**: Den unge vælger sammen med koordinatoren en voksen fra sit netværk, der kan støtte den unge i forløbet
- **Dokumentation af resultater**: Den unges udvikling i forhold til uddannelse og beskæftigelse følges løbende, for at kunne målrettet indsatsen og for at kunne dokumentere aktiviteterne og resultaterne af samarbejdet
- **Tværfaglig ledergruppe**: Ledergruppen har til opgave at prioritere ressourcer til det tværfaglige samarbejde og den indsats, som skal hjælpe den unge i uddannelse og arbejde. Ledergruppen følger aktiviteterne og resultaterne tæt.

Den unge er i centrum for forløbet og indsatsen tager udgangspunkt i den unges ønsker og mål, den unges muligheder og ressourcer, drømme og konkrete situation.

#### Evaluering af metoder

I det følgende evalueres projektets metoder. Evalueringen bygger på såvel projektlederens som bostøttens oplevelser med metoderne, samt oplevelser fra de unge der har været indskrevet i projektet og samarbejdspartnere.

#### Housing First tilgangen

Med de erfaringer der er gjort gennem Projekt Støt Unge til Bolig, vurderes det særdeles relevant, at der i arbejdet med hjemløse unge, anlægges en Housing First tilgang. Baggrunden for denne vurdering er, at man med en Housing First tilgang kan være medvirkende til at styrke den unges tro på at dennes liv kan forandres, ligesom det har vist sig vanskeligt at arbejde med de unges øvrige udfordringer, så som misbrug og psykiske problematikker, samt skabe en stabil hverdag omkring dem, når der ikke har været skabt en stabil boligsituation og dermed en fast base for den unge.

#### Bostøttemetoderne CTI og ICM

Det er projektleder og bostøttens erfaring, at en stor del af de unge, der har været indskrevet i Projekt Støt Unge til bolig, har haft behov for en sparringspartner, samt en støtteperson, der via en håndholdt indsats har kunnet støtte dem i at opnå deres mål, både med psykisk, social og praktisk støtte, hvilket de ofte ikke har kunnet finde inden for deres private netværk.

Endvidere har de unge haft behov for en støtteperson, der har kunnet ”holde dem til ilden” og fastholde de aftaler der er indgået, at de kommer afsted til aktivering, til misbrugsbehandling mv. og

støttet og fulgt dem i forhold til dette, samt en støtteperson som har kunnet være katalysator for, at få igangsat de nødvendige tiltage for de unge.

Da de unge ofte har haft komplekse problemstillinger og ofte i perioder har været ukontaktbare og har trukket sig fra støtte, er det erfaringen fra Projekt Støt Unge til Bolig, at de unge har behov for en intensiv kontinuerlig og vedholdende indsats, der er opsøgende på de unge, og holder ved og dermed fortsat er tilstede, når den unge atter tager kontakten.

På baggrund af de erfaringer der er gjort gennem Projekt Støt Unge til Bolig, vurderes det at bostøttemetoden ICM er mest anvendelig i forhold til arbejdet med unge hjemløse og unge i risiko herfor, idet denne metode, modsat CTI metoden, er tidsubegrænset og samtidig den metode hvor den unge opnår den mest vedholdende og intensive støtte.

*”Samarbejdsmodellen – Vejen til Uddannelse og beskæftigelse”*

Gennem projektperioden har projektlederen varetaget rollen som den unges koordinator og har dermed været ansvarlig for at koordinere og skabe sammenhæng i den unges forløb, ligesom projektlederen har været ansvarlig for at der indkaldes til samarbejds møder, forberedelse af disse sammen med den unge, opfølgning på aftaler mv.

Når der har været behov for en konkret myndighedsopgave ind i de opgaver som projektlederen har varetaget som følge af koordinator for den unge, har projektlederen koordineret dette med sagsbehandler, der har haft myndighed til dette.

Fra projektet er det oplevet, at der gennem hele forløbet har været en bred opbakning og tilslutning til et tæt, tværfagligt og koordineret samarbejde omkring de unge, og at relevante samarbejdspartnere i overvejende grad har prioriteret dette.

Dog er det oplevet, at der har været i perioder har været svingende engagement blandt medlemmerne af de tværfaglige teams, hvor nogle har budt mere ind med indsatser for de unge end andre. Det vurderes at dette kan skyldes generelt sagspres blandt bl.a. sagsbehandlere, og ikke en generel uvilje til at skabe støtte for de unge.

Fra såvel projektleder som bostøtte opleves det, at det tætte tværfaglige samarbejde omkring de unge, har været medvirkende til, at der har kunnet skabes sammenhængende og koordinerede indsatser for de unge, og at de løbende samarbejds møder, har været medvirkende til at understøtte de unges udvikling.

I det følgende fremgår udtalelser fra samarbejdspartnere i forhold til ”Samarbejdsmodellen – Vejen til uddannelse og beskæftigelse”, samt oplevelser med anvendelsen af denne. Udtalelserne er indhentet fra sagsbehandlere fra beskæftigelsesområdet, Handicap og psykiatri samt fra børne- og ungeområdet, ligesom de er indhentet fra misbrugsbehandlere og mentorer

*På samarbejds møderne sikres den helhedsorienterede indsats og vi kommer hele vejen rundt om den unge, således at vi alle får et bredere kendskab til den unges samlede situation og hører om denne både fra den unge selv og fra andre omkring den unge*

*Der er en klar ansvarsfordeling og hvem der gør hvad, aftales på samarbejds møderne, således at dette er tydeligt for både den unge og alle samarbejdspartnere.*

*Efter et samarbejds møde er der ingen tvivl om, hvem der har ansvaret for hvad, og man kan derfor nemmere koncentrere sig om sine kerneopgaver. Ens eget arbejde bliver således lettere, da man ikke også skal fokusere på andres arbejde. Jeg ved at andre faktorer er i trygge hænder ved andre, så jeg kan koncentrere mig om det, der er meningen, jeg skal være god til.*

*Der er en tydelig koordinering på tværs og en klar ansvarsfordeling. Med samarbejds møderne høre alle hvad der bliver aftalt og aftalerne bliver mere forpligtende, når man kigger hinanden i øjnene og når de skrives ned i en samarbejdsaftale*

*Der er tæt opfølgning ved at man mødes ofte og der bliver fulgt op på de aftaler, der blev indgået på det sidste møde. Ting får ikke lov at smutte og den unge får ikke lov til at sejle rundt*

*Samarbejds møderne er medvirkende til at kommunikationen forbedres og at der skabes bedre kendskab til hinandens arbejdsområder og muligheder, ligesom der skabes en større grad af tillid blandt samarbejdspartnere*

*Det er vigtigt at der er en tydelig styring på samarbejds møderne, så det sikres at alle kommer til orde. Ellers kan det let blive noget ro og ikke alle bliver hørt*

*Den unge er i fokus fra dag 1*

*Det er tydeligt at indsatsen tager udgangspunkt i den unges mål og ønsker, ud fra hvor den unge er. Den unge får stor mulighed for at komme til orde på samarbejds møderne og er dermed i høj grad involveret i planlægningen af dennes forløb*

I den følgende fremgår udtalelser fra unge omkring ”Samarbejdsmodellen – Vejen til uddannelse og beskæftigelse” og deres oplevelser med denne

*Det kan være overvældende at sidde til møder med så mange deltagere på én gang. Det første samarbejds møde er meget grænseoverskridende, men det bliver bedre for hver gang man prøver det. Jeg er især nervøs fordi der er så meget fokus på mig. Samtidig er jeg også glad for, at så mange kommer til et møde omkring mig*

*Det har været en stor hjælp, at jeg er blevet grundig forberedt inden samarbejds møderne, så jeg ved hvad der har skullet ske på møderne og jeg har haft mulighed for at forberede hvad jeg skulle sige*

*Der bliver virkelig lyttet til hvad jeg gerne vil med mit liv og hvad jeg har brug for hjælp til*

*Der bliver lavet aftaler om hvem der hjælper mig med hvad, i forhold til de ting jeg gerne vil og har behov for, og der bliver samarbejdet omkring det*

På baggrund af projektlederens og bostøttemedarbejderens oplevelser med ”Samarbejdsmodellen – Vejen til Uddannelse og beskæftigelse”, samt udtalelser fra samarbejdspartnere og fra de unge, synes der således at være bred tilslutning til at der skabes et helhedsorienteret og koordineret samarbejde omkring de unge. Samtidig synes der, at være bred tilslutning til, at ”Samarbejdsmodellen – Vejen til Uddannelse og beskæftigelse”, er en særdeles anvendelig metode til at sikre dette, ligesom



det sikres at den unge er i centrum og inddrages aktivt i eget forløb, og at der samarbejdes om, at støtte denne i at opnå sine mål.

## Målgruppe

I vejledningsmaterialet ”*En styrket sammenhængende og helhedsorienteret indsats til unge med særligt fokus på forebyggelse og tidlig indsats*” beskrives målgruppen for initiativet, som 17-24 årige udsatte unge, der allerede er hjemløse, og unge som er i risiko for at blive hjemløse. For at sikre fokus på overgangen fra barn til voksen ved den 18. år, vil målgruppen for initiativet være unge i alderen 17-24 år.

De unge er udsatte på en række områder, udover boligløshed, såsom misbrug, kriminalitet, psykisk lidelse mv., og erfaringer fra Hjemløsestrategien viser, at unge hjemløse ofte er vokset op under ustabile vilkår, mange har ofte ikke prøvet at have et stabilt hjem, og en væsentlig andel af unge hjemløse har været eller er tilknyttet det kommunale hjælpesystem, herunder har flere unge været anbragt uden for hjemmet.

Med baggrund i beskrivelse af målgruppen for initiativet, samt de erfaringer man har gjort om unge hjemløse gennem Hjemløsestrategien, har vi i forbindelse med Projekt Støt Unge til bolig valgt at afgrænse målgruppen yderligere, således at de unge der indskrives i projektet skal have haft en foranstaltning i barndommen, dette være sig f.eks. anbringelse uden for hjemmet, familiebehandling, aflastning, kontaktperson mv.

Baggrunden for dette er, at vi ønsker at sætte fokus på den tidlige indsats, samt overgange fra barn til voksen, samt hele Herning Kommune praksis omkring dette.

## Visitation

Visitationen til projektet er gået gennem projektets projektleder, der ud fra elementerne, der kendes fra Voksenudredningsmetoden, vurderer om de unge er i målgruppen for projektet. Dette være sig bl.a. de unges bolighistorik, psykiske og fysiske helbred, sociale situation, uddannelse og beskæftigelsesmæssige situation, evne til at varetage praktiske opgaver i hjemmet, økonomi mv.

Ved visitationen til projektet har der ikke været tale om en egentlig udredning, men en mindre vurdering af den unges samlede situation, herunder udfordringer og ressourcer.

På baggrund af dette har det været muligt, umiddelbart i forbindelse med henvendelsen at vurdere om den unge har været i målgruppen for Projekt Støt Unge til Bolig, og det har været muligt at iværksætte indsatsen umiddelbart herefter. Indsatsen har således været hurtig og fleksibel.

#### Hvor kommer henvendelserne fra

Interessenterne i projektet har været mange og henvendelserne til projektet er således kommet mange steder fra.

Nedenfor fremgår en skematisk oversigt over hvor henvendelserne er kommet fra:

Handicap og psykiatri	10
Misbrugscenter Herning	2
Varmestuen	1
24-7	2
Ungeenheden	20
UU	3
Produktionsskolen	2
Beskæftigelses- og Integrationscentret	5
Center for Børn og forebyggelse	8
Selvhenvendelse/henvendelse fra pårørende	7

Som det fremgår af ovenstående tabel, er halvdelen, nemlig i alt 30 henvendelser til Projekt Støt Unge til Bolig kommet fra beskæftigelsesområdet (Ungeenheden, UU-vejledningen, Produktionsskolen og Beskæftigelses- og integrationscentret).

5 unge er indskrevet i Projekt Støt Unge til Bolig efter at de selv har henvendt sig eller at deres pårørende har henvendt sig. Henvendelserne til projektet er bl.a. kommet efter at unge eller pårørende har hørt om projektet gennem venner eller familie.

De øvrige henvendelser til Projekt Støt Unge til Bolig er delt mellem det sociale område – Handicap og psykiatri, misbrugscentret og varmastuen – og Center for Børn og forebyggelse.

## Forløb

Gennem projektperioden har der i alt været 60 unge tilknyttet projekt Støt Unge til Bolig

Alle unge i Projekt Støt Unge til Bolig har gennemgået forløb med ”Samarbejdsmodellen – Vejen til uddannelse og beskæftigelse”, hvorigennem der er skabt en helhedsorienteret og koordineret indsats omkring dem, på tværs af kommunens afdelinger.

Sideløbende hermed har det været muligt at iværksætte bostøtte efter CTI eller ICM metoderne.

Den unges støttebehov er vurderet ved visitationen til Projekt Støt Unge til Bolig og løbende gennem den unges forløb i projektet.

Hvis det ved visitationen til Projekt Støt Unge til Bolig er vurderet åbenlyst, at den unge har haft behov for intensiv støtte, er der iværksat bostøtte umiddelbart efter indskrivelsen i projektet.

Andre bostøtteforløb er iværksat i løbet af den unges forløb i projektet, hvis det er vurderet at den unge har haft behov for yderligere støtte.

Vurderingen af de unges støttebehov og behovet for iværksættelse af bostøtte er foretaget med baggrund i hvilket øvrige tilbud den unge er tilknyttet, f.eks. mentor mv.

De unges forløb i Projekt Støt Unge til Bolig fordeler sig således

Samarbejdsmodellen + CTI	3
Samarbejdsmodellen + ICM	20
Samarbejdsmodellen	37

Gennem de unges bostøtteforløb er der arbejdet med, at de unges samlede situation er stabiliseret, at de så vidt muligt er blevet i stand til at mestre deres eget hverdagsliv, samt at de har kunnet klare sig med en mindre indgribende foranstaltning, som f.eks. mentorstøtte fra beskæftigelsesafdelingen.

Den unges udvikling og støttebehov vurderes løbende gennem forløbet. Når det er vurderet, at den unge ikke længere har behov for bostøtten, er dette afsluttet og den unge er i en periode herefter forsat i forløb udelukkende med ”Samarbejdsmodellen – Vejen til Uddannelse og beskæftigelse”, for

derved fortsat at have et sikkerhedsnet under den unge og derigennem sikre, at den unge har kunne fastholde stabiliteten og den positive udvikling denne har gennemgået, med eller uden de indsatser der er opsat omkring denne.

De unges forløb med ”Samarbejdsmodellen – Vejen til Uddannelse og beskæftigelse” afsluttes, når der ikke længere vurderes behov for en helhedsorienteret og koordineret indsats og når den unge vurderes at kunne klare sig med indsatser inden for normalområdet.

## Hvem er de unge

Som nævnt ovenfor, har i alt 60 unge været tilknyttet Projekt Støt Unge til Bolig gennem projektperioden.

I forbindelse med at de unge indskrives i Projekt Støt Unge til Bolig er der foretaget en registrering af deres samlede situation ud fra en række parametre, så som foranstaltning i barndommen, skolegang, boligsituation, misbrug, psykiske udfordringer, kriminalitet, indtægt, match i forhold til uddannelseshjælp samt evne til at administrere egen økonomi.

Registreringen er foretaget på baggrund af henviserens oplysninger, den unges egne oplysninger samt projektleders vurdering.

I skemaet her nedenfor fremgår den registrering der er foretaget ved indskrivelsen i projekt Støt Unge til Bolig

Borger	Foranstaltning før det 18. år	Skolegang	Boligsituation	Misbrug	Psykiske problemer	Kriminalitet	Indtægt	Administration af egen økonomi
1 Kvinde 21 år	Anbragt på institution + støtte fra Hedebo-centret	9. klasse	I risiko for hjemløshed – nuværende bolig er for dyr	Tidligere hashmisbrug	ADHD, angst	Nej	Uddannelseshjælp - uddannelsesparat	Kan selv administrere
2 Kvinde 23 år	Slægtsanbragt	10. klasse	Hjemløs – bor midlertidigt ved venner	Misbrug af alkohol, hash, stoffer	ADHD	Vold	Uddannelseshjælp - aktivitetsparat	Kan ikke selv administrere
3 Mand 20 år	Anbragt på institution	% folkeskolens afgangseksamen	Hjemløs – bor midlertidigt ved familie	Hashmisbrug	Adfærdsforstyrelse pga. opvækst	Vold, tyveri, overtrædelse af færdselsloven	Uddannelseshjælp – aktivitetsparat	Kan ikke selv administrere

4 Mand 19 år	Fængslet inden det 18. år – sidestillet med anbringelse	% folkeskolens afgangseksamen	Fængsel – hjemløs ved løsladelse	Tidligere misbrug af hash	Mistanke om angst og evt. personlighedsforstyrrelse, men ikke udredt	Voldtægt	SU	Kan ikke selv administrere
5 Mand 19 år	Slægtsanbragt	9. klasse	Hjemløs – bor midlertidigt ved familie	Hashmisbrug	Cerebral parese	Nej	Uddannelseshjælp – aktivitetsparat	Kan ikke selv administrere
6 Mand 18 år	Anbragt på institution	9. klasse	I risiko for hjemløshed – nuværende bolig er for dyr	Hashmisbrug	Bipolar affektiv sindslidelse	Vold	Uddannelseshjælp – aktivitetsparat	Kan ikke selv administrere
7 Mand 21 år	Anbragt på institution + MST-forløb ved Hedebo-centret	Ikke gennemført folkeskolens afgangseksamen	Hjemløs – bor midlertidigt ved familie	Misbrug af hash og andre stoffer	Angst, lavt selvværd	Vold, våbenbesiddelse, besiddelse af euforiserende stoffer	Uddannelseshjælp - uddannelsesparat	Kan selv administrere
8 Mand 19 år	Anbragt på institution	Ikke gennemført folkeskolens afgangseksamen	Hjemløs – bor midlertidigt ved familie	Hashmisbrug	ADHD	Salg af euforiserende stoffer	Uddannelseshjælp – aktivitetsparat	Kan ikke selv administrere
9 Kvinde 20 år	Aflastning + kontaktperson	9. klasse	Hjemløs – bor midlertidigt ved familie	Hashmisbrug	ADHD, personlighedsforstyrrelse	Nej	Uddannelseshjælp – aktivitetsparat	Kan ikke selv administrere
10 Mand 19 år	Aflastning	9. klasse	I risiko for hjemløshed – ophørt uddannelse, opsagt af studiebolig	Nej	ADHD, Tourette, OCD, depression, Asperger	Nej	Uddannelseshjælp – aktivitetsparat	Kan ikke selv administrere
11 Mand 20 år	Anbragt på institution	9. klasse	Hjemløs – bor midlertidigt ved familie	Hashmisbrug	ADHD	Besiddelse af euforiserende stoffer	Uddannelseshjælp - uddannelsesparat	Kan ikke selv administrere
12 Mand 20 år	Familiebehandling + anbragt på institution	Ikke gennemført folkeskolens afgangseksamen	Hjemløs – bor midlertidigt ved familie	Hashmisbrug	ADHD, personlighedsforstyrrelse, udviklingsforstyrrelse	Hærværk	Produktions-skoleydelse	Kan ikke selv administrere
13 Mand 21 år	Familiebehandling	Ikke gennemført folkeskolens afgangseksamen	I risiko for hjemløshed – formår ikke at holde bolig	Nej	Dårlig begavelse, lavt selvværd	Nej	Elevløn (EGU)	Kan ikke selv administrere
14 Mand 19 år	Anbragt i plejefamilie	Ikke gennemført folkeskolens afgangseksamen	Hjemløs – ophold på forsorghjem	Hashmisbrug	ADHD	Tyveri	Uddannelseshjælp – aktivitetsparat	Kan ikke selv administrere

15 Mand 17 år	Anbragt på eget værelse uden støtte	Ikke gennemført folkeskolens afgangseksamen	Hjemløs – bor midlertidigt ved familie/venner	Hashmisbrug	Mistanke om ADHD, men ikke udredt	Nej	Ungeydelse	Kan ikke selv administrere
16 Kvinde 18 år	Kontaktperson	9. klasse	Hjemløs – bor midlertidigt ved kontaktperson	Hashmisbrug	Seksuelt misbrugt, Personlighedsforstyrrelse (Borderline)	Nej	SU	Kan ikke administrere
17 Mand 23 år	MST-forløb ved Hedebo-centret	Ikke gennemført folkeskolens afgangseksamen	I risiko for hjemløshed – svært ved at opholde sig i egen bolig, opholder sig ofte ved familie	Tidligere misbrug af hash og andre stoffer	Mental retarding af lettere grad	Tyveri, besiddelse af euforiserende stoffer	Uddannelseshjælp – aktivitetsparat	Kan selv administrere
18 Mand 18 år	Kontaktperson + anbragt på eget værelse	Ikke gennemført folkeskolens afgangseksamen	I risiko for hjemløshed – svært ved at opholde sig i egen bolig, opholder sig ofte ved familie	Hashmisbrug	ADHD	Nej	Uddannelseshjælp – aktivitetsparat	Kan ikke selv administrere
19 Mand 18 år	Anbragt på efterskole	9. klasse	Hjemløs – bor midlertidigt ved familie	Alkoholmisbrug	ADHD, Psykisk sårbarhed	Nej	Produktions-skoleydelse	Kan ikke selv administrere
20 Kvinde 23 år	Kontaktperson	9. klasse	I risiko for hjemløshed – ophørt uddannelse, opsagt af studiebolig	Nej	Depression, spiseforstyrrelse	Nej	Uddannelseshjælp - uddannelsesparat	Kan selv administrere
21 Mand 24 år	Fængslet forud for det 18. år – sidestilles med anbringelse	9. klasse	I fængsel – Hjemløs ved løsladelse	Misbrug af hash og alkohol	ADHD	Vold	Ingen	Kan ikke selv administrere
22 Kvinde 22 år	Anbragt på institution + familiebehandling	Ikke gennemført folkeskolens afgangseksamen	Hjemløs – bor midlertidigt ved familie	Hashmisbrug	Personlighedsforstyrrelse, angst	Nej	Uddannelseshjælp – aktivitetsparat	Kan ikke selv administrere
23 Kvinde 18 år	Anbragt på efterskole	Ikke gennemført folkeskolens afgangseksamen	Hjemløs – bor midlertidigt ved familie/venner	Hashmisbrug	Angst	Nej	Uddannelseshjælp – uddannelsesparat	Kan selv administrere
24 Mand 20 år	Anbragt på institutioner	Ikke gennemført folkeskolens afgangseksamen	Hjemløs – ophold på forsorghjem	Stofmisbrug	ADHD	Nej	Uddannelseshjælp - aktivitetsparat	Kan ikke selv administrere

25 Kvinde 22 år	Anbragt i plejefamilie	9. klasse	I risiko for hjemløshed – ophørt uddannelse, risiko for opsigelse af studiebolig	Nej	Lavt selv-værd	Nej	Uddannelseshjælp - uddannelsesparat	Kan selv administrere
26 Mand 22 år	Anbragt på institution	9. klasse	Hjemløs – opholder sig midlertidigt ved venner	Hashmisbrug	Mistanke om ADHD, men Ikke udredt	Røveri, hashhandel	Uddannelseshjælp - uddannelsesparat	Kan selv administrere
27 Mand 18 år	Familiebehandling + MST ved Hedebo-centret	9. klasse	Hjemløs – Opholder sig midlertidigt ved familie	Tidligere misbrug af hash	Mistanke om ADD/personlighedsforstyrrelse	Nej	Produktions-skoleydelse	Kan selv administrere
28 Mand 19 år	Anbragt i plejefamilie	Ikke gennemført folkeskolens afgangseksamen	I risiko for hjemløshed – bolig ikke egnet til beboelse	Tidligere misbrug af hash	ADHD, udadreagerende adfærd	Nej	Uddannelseshjælp – uddannelsesparat	Kan ikke selv administrere
29 Mand 21 år	Anbragt på efterskole	9. klasse	I risiko for hjemløshed – bor midlertidigt ved forældre, gentagne konflikter i hjemmet	Nej	Atypisk autisme	Nej	Uddannelseshjælp – aktivitetsparat	Kan selv administrere
30 Mand 21 år	Anbragt i plejefamilie	Ikke gennemført folkeskolens afgangseksamen	I risiko for hjemløshed – lejlighed for dyr, opsagt af bolig	Nej	Social fobi	Nej	Uddannelseshjælp – uddannelsesparat	Kan selv administrere
31 Mand 19 år	Anbragt på institution	Ikke gennemført folkeskolens afgangseksamen	I risiko for hjemløshed – ophørt uddannelse, opsagt af studiebolig	Hashmisbrug	Mistanke om ADHD, men ikke udredt	Nej	Uddannelseshjælp – uddannelsesparat	Kan ikke selv administrere
32 Kvinde 18 år	Kontaktperson	Ikke gennemført folkeskolens afgangseksamen	Hjemløse – bor midlertidigt ved familie	Nej	Lavt selv-værd, depressiv, isolation, selvmordstanker	Nej	Uddannelseshjælp – uddannelsesparat	Kan selv administrere
33 Kvinde 21 år	Kontaktperson	9. klasse	Hjemløs – bor midlertidigt ved venner	Tidligere hashmisbrug	Blandet adfærds- og følelsesmæssig personlighedsforstyrrelse	Nej	Løn	Kan selv administrere
34 Mand 23 år	Anbragt på institutioner	Ikke gennemført folkeskolens afgangseksamen	Hjemløs – ophold på forsorgshjem	Nej	Mistanke om Asperger syndrom – under udredning	Nej	Uddannelseshjælp – aktivitetsparat	Kan selv administrere

35 Mand 22 år	Anbragt på skole-skib	9. klasse	Hjemløs – bor midlertidigt ved venner	Misbrug af hash og stoffer	ADHD, udadreagerende adfærd	Vold	Ingen indtægt	Kan selv administrere
36 Kvinde 21 år	Anbragt i plejefamilie	9. klasse	Hjemløs – bor midlertidigt ved tidligere plejefamilie	Nej	Udadreagerende adfærd, social handicappet	Nej	Uddannelseshjælp – uddannelsesparat	Kan selv administrere
37 Mand 19 år	Anbragt på institutioner	9. klasse	Hjemløs – bor midlertidigt ved familie	Nej	ADHD	Nej	Uddannelseshjælp – uddannelsesparat	Kan selv administrere
38 Kvinde 20 år	Anbragt på institutioner	Ikke gennemført folkeskolen afgangseksamen	Risiko for hjemløshed – opsagt af bolig	Nej	ADHD, Emotionel ustabil personlighedsstruktur af borderline type	Nej	Uddannelseshjælp – aktivitetsparat	Kan ikke selv administrere
39 Mand 21 år	Specialklasse	Ikke gennemført folkeskolens afgangseksamen	Hjemløs – bor midlertidigt ved venner	Hashmisbrug	Nej	Tyveri og vold	Uddannelseshjælp – uddannelsesparat	Kan ikke selv administrere
40 Kvinde 18 år	Tvangsanbragt på efterskole	10. klasse	Hjemløs – bor midlertidigt ved venner	Nej	Angst, traumatiseret	Nej	Ingen indtægt	Kan selv administrere
41 Kvinde 22 år	Anbragt på institutioner	9. klasse	Hjemløs – bor midlertidigt ved familie	Tidligere misbrug af hash	Mistanke om ADHD, men ikke udredt	Nej	Uddannelseshjælp – uddannelsesparat	Kan selv administrere
42 Mand 20 år	Anbragt på institutioner og i plejefamilie	9. klasse	I fængsel – hjemløs ved løsladelse	Tidligere misbrug af hash	Depression, angst	Vold, tyveri	Ingen indtægt	Kan selv administrere
43 Mand 21 år	Anbragt i plejefamilie	Ikke gennemført folkeskolens afgangseksamen	Hjemløs – ophold på Varmestuen	Hashmisbrug	Voldsomt temperament, vanskeligt ved at begå sig socialt – mistanke om ADHD, men ikke udredt	Besiddelse af stoffer, våbenbesiddelse, biltyveri	Uddannelseshjælp – uddannelsesparat	Kan ikke administrere
44 Mand 19 år	Diverse foranstaltninger bl.a. aflastning, kontaktperson, plejefamilie	10. klasse	Risiko for hjemløshed - formår ikke at holde bolig	Hashmisbrug	Tilknytningsforstyrrelse, adfærdsforstyrrelse, Aspergers syndrom, ADHD	Nej	Uddannelseshjælp – aktivitetsparat	Kan ikke selv administrere



45 Kvinde 19 år	Anbragt på efterskole	Ikke gennemført folkeskolens afgangseksamen	Hjemløs – bor midlertidigt ved familie	Tidligere misbrug af hash og forskellige stoffer	Depression, stress, lettere mental retarderet	Nej	Ingen indtægt	Kan selv administrere
46 Kvinde 19 år	Anbragt i plejefamilie + på institutioner	Ikke gennemført folkeskolens afgangseksamen	Hjemløs – bor midlertidigt ved familie/venner	Hashmisbrug	Mistanke om ADHD, men ikke udredt	Vold	Uddannelseshjælp – uddannelsesparat	Kan selv administrere
47 Kvinde 18 år	Netværksanbringelse	9. klasse	Risiko for hjemløshed, aldrig boet selv	Nej	ADHD	Nej	Produktions-skoleydelse	Kan ikke selv administrere
48 Kvinde 22 år	Specialklasse	9. klasse	Hjemløs – bor midlertidigt ved familie/venner	Nej	ADHD	Nej	Løn	Kan selv administrere
49 Kvinde 21 år	Specialklasse	10. klasse på VUC	Risiko for hjemløshed – ophørt uddannelse, opsagt af studiebolig	Nej	Asperger, depression	Nej	Uddannelseshjælp – uddannelsesparat	Kan selv administrere
50 Kvinde 20 år	Anbragt i plejefamilie	Ikke gennemført folkeskolens afgangseksamen	Hjemløs – bor midlertidigt ved venner/bekendte	Hashmisbrug	Mistanke om personlighedsforstyrrelse, men ikke udredt	Nej	Uddannelseshjælp – aktivitetsparat	Kan ikke selv administrere
51 Mand 23 år	Anbragt i plejefamilie	9. klasse	Risiko for hjemløshed – opsagt af bolig	Misbrug af alkohol, stoffer og hash	ADHD, Dyssocial personlighedsstruktur	Vold	Uddannelseshjælp – uddannelsesparat	Kan ikke selv administrere
52 Kvinde 19 år	Anbragt i plejefamilie	9. klasse	Hjemløs – bor midlertidigt ved venner/bekendte	Nej	Skizotypisk sindslidelse	Nej	Produktions-skoleydelse	Kan selv administrere
53 Kvinde 18 år	Anbragt i plejefamilie + efterværn	9. klasse	Hjemløs – bor midlertidigt ved kæreste	Nej	Traumatiseret/retraumatiseret efter æresrelaterede krænkelser	Nej	Ingen indtægt	Kan ikke administrere
54 Mand 18 år	Anbragt på efterskole + efterværn	9. klasse	Hjemløs – bor midlertidigt ved familie	Tidligere hashmisbrug	Indlæringsvanskeligheder	Nej	EGU-løn	Kan selv administrere
55 Mand 19 år	Plejebedsteforældre + efterskole	10. klasse	Risiko for hjemløshed – bor ved faderen, mange konflikter, faderen ønsker han skal flytte	Misbrug af hash + alkohol	Mistanke om skizofreni, men ikke udredt	Nej	Ingen indtægt	Kan ikke selv administrere
56 Kvinde 17 år	Efterskole + kontaktperson	9. klasse	Hjemløs – bor midlertidigt ved familie	Tidligere hashmisbrug	Selv-mordstan-	Nej	Ingen indtægt	Kan selv administrere

					ker, belastningsreaktion			
57 Mand 22 år	PPR + støtte gennemskolegang	9. klasse	Hjemløs – bor midlertidigt ved familie	Tidligere stofmisbrug	Mistanke om ADHD - Underudredning	Kørsel i påvirket tilstand – mistet kørekortet	Uddannelseshjælp – uddannelsesparat	Kan ikke selv administrere
58 Kvinde 19 år	Kontaktperson + familiebehandling via Hedebo-centret	9. klasse	Hjemløs – bor midlertidigt ved familie	Nej	ADHD	Nej	Produktions-skoleydelse	Kan selv administrere
59 Mand 17 år	Skoleskib	9. klasse	Funktionel hjemløs – adresse ved får, men opholder sig ved venner/bekendte	Misbrug af hash og stoffer	Mistanke om psykiske lidelse – oplever hallucinationer og depressive perioder, men er ikke udredt	Tyveri	Ungeydelse	Kan selv administrere
60 Mand 21 år	Aflastning, kontaktperson fra Hedebo-centret, Efterskole	Ikke gennemført folkeskolens afgangseksamen	Hjemløs – bor midlertidigt ved venner	Misbrug af hash og stoffer	Mistanke om ADHD, men ikke udredt	Tyveri	Uddannelseshjælp - uddannelsesparat	Kan ikke selv administrere

### Kønsfordeling

Som det fremgår af ovenstående registrering har kønsfordelingen på de unge været 36 mænd og 24 kvinder.

### Skolegang

Som det fremgår af ovenstående registrering er der store forskelle på de unges skolegang.

Ud af de 60 unge der har været indskrevet i Projekt Støt Unge til Bolig, har halvdelen, nemlig 30 unge gennemført 9 klasse, mens 5 har gennemført 10. klasse.

For 25 af de 60 unges vedkommende gør det sig gældende, at de ikke har gennemført folkeskolens afgangseksamen. Baggrunden for dette er bl.a. at de ikke har taget eksamen folkeskolens afgangseksamen i alle fag eller eksamen generelt, fordi de har gået i interne skoler i forbindelse med ophold på institutioner, hvor der ikke har været eksamen eller fordi de slet ikke har gået i skole i de ældste klasser i folkeskolen.

## Boligsituation

42 af de unge har allerede været hjemløse ved indskrivelsen, mens 18 har været i risiko for at blive hjemløse.

Ud af de 42 unge der allerede har været hjemløse en overvejende andel, nemlig 33 har midlertidigt ophold ved venner eller familie. 4 af de unge har haft ophold på forsorgshjem eller på varmestuen, mens 3 unge har været indsat i fængsel ved indskrivelsen uden at have en boligløsning ved løsladelsen. Endeligt har 2 af de unge haft ophold ved tidligere foranstaltning, 1 har boet midlertidigt ved hendes tidligere plejefamilie, mens 1 har haft midlertidigt ophold ved hendes kontaktperson.

Der foreligger ikke retningslinjer for, hvornår man er i risiko for at blive hjemløs. I forbindelse med henvendelser til projektet er der derfor foretaget en vurdering i forhold til de unges risiko for at blive hjemløse.

Af de 18 unge der er vurderet i risiko for at blive hjemløse, har 5 af de unge boet i en studiebolig, er stoppet på studie og har dermed været opsagt af boligen eller været i risiko for at blive opsagt af boligen.

Af de 18 unge, har 3 boet i en bolig, der reelt set har været for dyr for dem, bl.a. fordi deres indtægtskilde har ændret sig, og de har således skulle fraflytte boligen uden at de har været i stand til på egen hånd at finde en anden bolig.

Af de 18 unge, har 2 unge været opsagt af deres bolig og skullet fraflytte denne, fordi de ikke har betalt husleje, og de har ikke været i stand til på egen hånd at finde anden bolig.

Endvidere har 2 unge haft svært ved at opholde sig i deres bolig, bl.a. fordi de har forbundet boligen med noget negativt, f.eks. misbrug, og de har i stedet opholdt sig en stor del ved familie. Der har således været en væsentlig risiko for at de ville opsiges deres bolig og blive reelt hjemløse, frem for at arbejde med de udfordringer de har oplevet i forbindelse med deres bolig.

Af de 18 unge, har 2 ikke formået at holde deres bolig og boligens stand har derfor været af en sådan karakter, at der har været en risiko for at de ville blive opsagt, såfremt udlejer blev bekendt med dette

Endeligt har 2 af de 18 unge boet hjemme ved deres forældre, hvor forholdet mellem de unge og forældrene har været så konfliktfyldt at der har været risiko for at de unge ville blive smidt ud hjemmefra, mens 1 aldrig har boet selv før, og 1 har boet i en bolig der ikke var godkendt til beboelse.

### Misbrug

Som det fremgår af ovenstående registrering, har 30 af de 60 unge haft et aktivt misbrug ved indskrivelsen i projekt Støt Unge til Bolig, mens 12 tidligere har haft et misbrug. 18 af de 60 unge har aldrig haft et misbrug.

Af de 30 unge der ved indskrivelsen har et aktivt misbrug, har 20 af de unge et hashmisbrug, mens 2 har misbrug af hash og alkohol, 4 har misbrug af hash og andre stoffer, og 2 har misbrug af hash, alkohol og andre stoffer.

Endvidere har 1 af de 30 unge misbrug af alkohol, mens 1 har misbrug af stoffer.

### Psyriske udfordringer

Som det fremgår af ovenstående registrering, har der for alle undtagen 1 af de unge, været oplysninger om psyriske udfordringer enten fra henviseren eller fra den unge selv.

59 af de 60 unge har således haft psyriske udfordringer ved indskrivelsen i Projekt Støt Unge til Bolig.

12 af de 59 unge har ikke gennemgået en egentlig udredning for psyriske udfordringer, mens 2 har været under udredning ved indskrivelsen.

Godt 1/3 af de unge har ved deres indskrivelse i Projekt Støt Unge til bolig været diagnosticeret med ADHD eller ADHD og andre psyriske lidelser.

Af registreringen ses at flere af de unge er diagnosticeret med diagnoser som f.eks. angst og depression, mens også at flere unge er diagnosticeret med tungere diagnoser som f.eks. Bipolar affektiv sindslidelse, emotionel ustabil personlighedsstruktur af Borderline type, skizotypisk sindslidelse, samt autisme eller Aspergers syndrom.

Generelt kan det siges, at der er tale om en gruppe af unge, der for en overvejende dels vedkommende har været udsat for omsorgssvigt fra forældre eller anden svigt i deres opvækst, og for en stor del af de unge har dette haft stor betydning for deres udvikling og medført væsentlig påvirkning af deres selvværd.

Flere af de unge har således lavt selvværd og manglende tro på egne evner, lige som flere har personlighedsforstyrrelser, adfærdsforstyrrelser og tilknytningsforstyrrelser, der forbindes med deres opvækstbetingelser.

### Kriminalitet

Som det fremgår af ovenstående registrering, er 1/3 af de unge, nemlig 20 af de 60 unge, dømt for kriminalitet.

Der er hovedsageligt tale om kriminalitet i form af vold og tyveri, men også besiddelse af euforiserende stoffer og salg heraf.

Det er hovedsageligt de unge mænd der er dømt for kriminalitet

### Indtægt

Som det fremgår af ovenstående registrering, har en overvejende andel af de unge ved deres indskrivelse i Projekt Støt Unge til Bolig været på uddannelseshjælp, nemlig 38 af de 60 unge.

6 af de 60 unge har ved deres indskrivelse i projektet været elever på Produktionsskolen og har dermed modtaget produktionsskoleydelse, mens 2 unge har været i gang med et EGU-forløb og modtaget EGU-løn. Endvidere har 2 af de 60 unge ved indskrivelsen været under 18 år og har modtaget ungeydelse.

8 af de 60 unge har været uden indtægt ved indskrivelsen i projektet, mens 2 har været i gang med uddannelse og har modtaget SU, og 2 har været i beskæftigelse og modtaget løn.

### Evne til at administrere egen økonomi

Som det fremgår af ovenstående registrering, vurderes det at 27 af de 60 unge selv kan administrere deres økonomi, mens 33 af de 60 unge har vanskeligt ved dette.

Vurderingen af de unges evne til at administrere egen økonomi, bygger på de oplysninger der gives i forbindelse med indskrivelsen i projektet, både fra henviseren og fra den unge selv. Vurderingen foretages bl.a. ud fra oplysninger om, hvorvidt den unge tidligere er sat ud af bolig pga. manglende huslejebetaling, evne til at sikre betaling af regninger, oplysninger om gæld, samt evne til at få penge til at slå til, til en hel måned.

### Karakteristik af de unge

Som led i projektet er det i vejledningen for initiativet *En styrket sammenhængende og helhedsorienteret indsats til unge med særlig fokus på forebyggelse og tidlig indsats* foreskrevet, at der skal foretages en kortlægning af unge i risiko for at blive hjemløse.

Med baggrund i tidligere års hjemløsetællinger, havde man forud for projektet en antagelse om at der ville være en overvægt af unge mænd i målgruppen. Herudover forventedes det, at de unge i risiko for hjemløshed ville være kendetegnet ved samme problematikker, som unge der allerede er hjemløse.

Af ovenstående registrering ses en lille overvægt af unge mænd. Samtidig fremgår det, at der ikke kan ses betydelige afvigelser mellem unge i risiko for hjemløshed og unge som allerede er hjemløse, hvad angår psykiske og sociale vanskeligheder.

Antagelsen om at unge i risiko for hjemløshed er kendetegnet ved de samme problematikker, som unge der allerede er hjemløse, synes således at være blevet bekræftet gennem projektperioden.

Som det fremgår af ovenstående registrering har alle unge indskrevet i Projekt Støt Unge til Bolig haft en foranstaltning i barndommen og en væsentlig andel af disse modtager uddannelseshjælp, og er dermed fortsat tilknyttet det kommunale hjælpesystem.

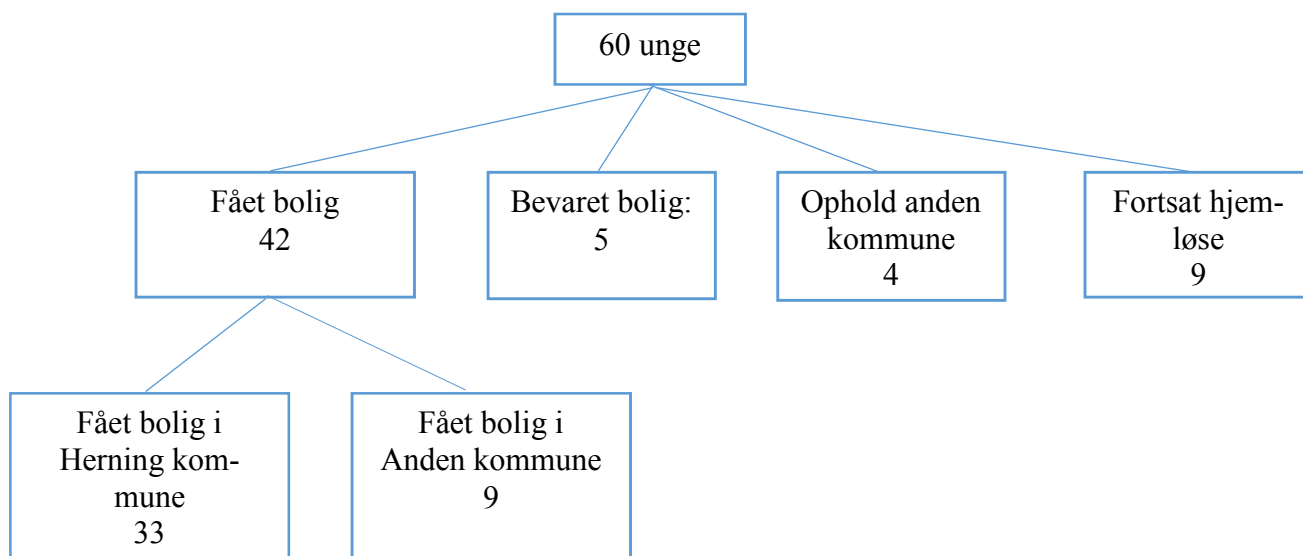
Det synes tankevækkende, at en så væsentlig andel af ungegruppen i Herning Kommune har så massive sociale problematikker, som ovenstående registrering viser, på trods af at der er tale om unge, vi har kendt i det kommunale system og fortsat kender, for nogle gennem mange år.

### Resultater

Gennem de unges forløb i Projekt Støt Unge til Bolig, er der arbejdet målrettet mod at stabilisere de unges boligsituation, arbejdet med de udfordringer de unge oplever i forhold til bl.a. økonomi, misbrug, psykiske problematikker mv, samt mod at de unge kommer i uddannelse eller beskæftigelse.

Nedenfor fremgår de resultater der er opnået gennem Projekt Støt Unge til Bolig. Resultaterne bygger på registreringer af de unges aktuelle situation foretaget pr. 31.8.2017

## Bolig



Som det fremgår af ovenstående model, har 42 af de 60 unge, vi har haft kontakt med gennem Projekt Støt Unge til Bolig, fået en bolig, heraf har 33 af de unge fået en bolig i Herning Kommune, mens 9 har fået bolig i en anden kommune.

Årsagen til at 9 unge har valgt at finde bolig i anden kommune, har dels været et ønske om at komme væk fra et miljø med misbrug og kriminalitet, som de har været en del af i Herning, og dels har de fundet bolig i anden kommune i forbindelse med uddannelse.

Endvidere har vi gennem Projekt Støt Unge til Bolig støttet 5 unge til at bevare den bolig de havde, da de blev indskrevet i projektet og stadig har. Dette er bl.a. sket gennem støtte til at holde boligen og strukturere de praktiske opgaver heri samt dispensation til at bevare studiebolig, selv om de ikke længere har været studieaktive.

Herudover har 4 af de 60 unge, valgt at tage ophold ved venner og familie i anden kommune. Af disse 4, har 3 unge i en periode af deres forløb i Projekt Støt Unge til Bolig, haft egen bolig i Herning kommune, men har mistet denne grundet adfærd i boligen og manglende huslejebetaling, eller opsagt boligen efter samlivsophør.

Af de 60 unge vi har haft indskrevet i Projekt Støt Unge til Bolig, er 9 unge at betegne som hjemløse pr. 31.8.2017.

4 af disse har i en periode af deres forløb i Projekt Støt Unge til bolig haft egen bolig. Heraf har 1 mistet boligen grundet adfærd og manglende huslejebetaling og ikke været interesseret i at arbejde med at finde anden bolig, 1 er fraflyttet sin bolig grundet samlivsophør, 1 har opsagt sin bolig grundet længerevarende fængselsophold, og 1 har måttet opsige sin bolig efter ophør af uddannelse og dermed manglende økonomisk evne til at betale husleje.

Af de resterende 5 unge, har 1 frasagt sig kontakt med projekt Støt Unge til Bolig og opholder sig så vidt vides ved venner og familie, 1 opholder sig ved biologisk forælder og ønsker ikke at flytte i egen bolig på trods af at forælder har et ønske om dette, og 1 har indgået aftale med biologisk forælder om at bo hjemme under uddannelse. For de resterende 2 er der igangsat en proces i forhold til at flytte i egen bolig.

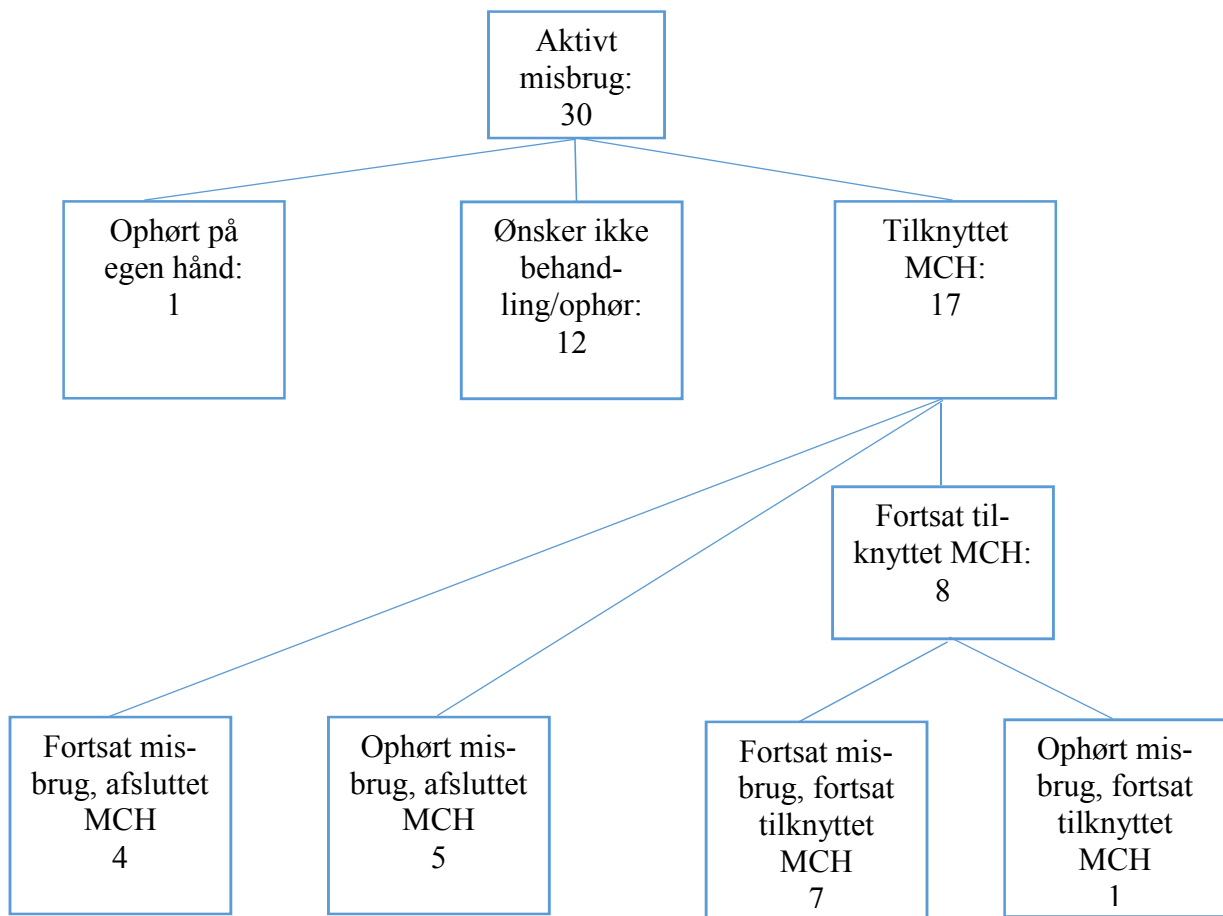
#### Misbrug:

Som tidligere beskrevet har 30 af de 60 unge, haft et aktivt misbrug, da de blev indskrevet i Projekt Støt Unge til bolig

Gennem projektperioden er der løbende arbejdet med de unges misbrug, herunder deres selvopfattelse af forbrug/misbrug, deres ønske om forandring, samt støtte i forhold til ophør af misbrug.

Af nedenstående model fremgår resultatet af arbejdet med de unges misbrugsmæssige situation pr. 31.8.2017





Som det fremgår af ovenstående model, har 17 af de 30 unge gennem deres forløb i Projekt Støt Unge til Bolig, været tilknyttet Misbrugscenter Herning.

8 af de 17 unge, er fortsat tilknyttet Misbrugscentret, hvor af 7 fortsat har misbrug, mens 1 af de unge er ophørt med sit misbrug og nu er tilknyttet for at forebygge tilbagefald.

At 7 af de unge fortsat har misbrug, på trods af at de er tilknyttet Misbrugscenter Herning, har flere forklaringer, bl.a. medfører tilknytning til Misbrugscentret ikke øjeblikkelig misbrugsophør, men der er tale om en proces mod dette, ligesom der er faktorer der bevirker at den egentlige misbrugsbehandling vanskeliggøres, bl.a. hvis den unge er uden bolig, har psykiske vanskeligheder mv.

4 af de 17 unge der har været tilknyttet Misbrugscenter Herning har fortsat misbrug, men er afsluttet i Misbrugscenter Herning. Der er ligeledes flere forklaringer på dette, bl.a. er afslutningen sket som

følge af at det ikke har været muligt at fastholde den unge i forløbet, efter ønske fra den unge, eller fordi den unge er fraflyttet kommunen.

Endeligt er 5 unge ophørt med deres misbrug og afsluttet fra Misbrugscenter Herning.

Som det fremgår af ovenstående model, har 1 af de unge, formået at ophøre med misbrug på egen hånd og uden tilknytning til Misbrugscenter Herning.

Endeligt fremgår det af ovenstående model, at 12 af de 30 unge, der har haft aktivt misbrug, ikke har ønsket ophør af misbrug eller kontakt til Misbrugscenter Herning.

Gennem de unges forløb i Projekt Støt Unge til Bolig, har vi løbende haft fokus på de unges misbrug og løbende forsøgt at motivere dem til at nedsætte deres forbrug eller ophør af misbrug, ligesom de unge er tilbudt støtte til tilknytning til Misbrugscenter Herning, men uden at dette har betydet endeligt ophør af misbrug.

At 12 af de unge ikke har ønsket at stoppe deres misbrug eller ønsket tilknytning til Misbrugscenter Herning, skyldes bl.a. at de unge ikke anser deres ”forbrug” som værende et problem, de har ikke oplevet negative konsekvenser ved deres misbrug eller de oplever at de har behov for f.eks. at ryge hash, for at kunne sove, indgå i sociale sammenhænge mv.

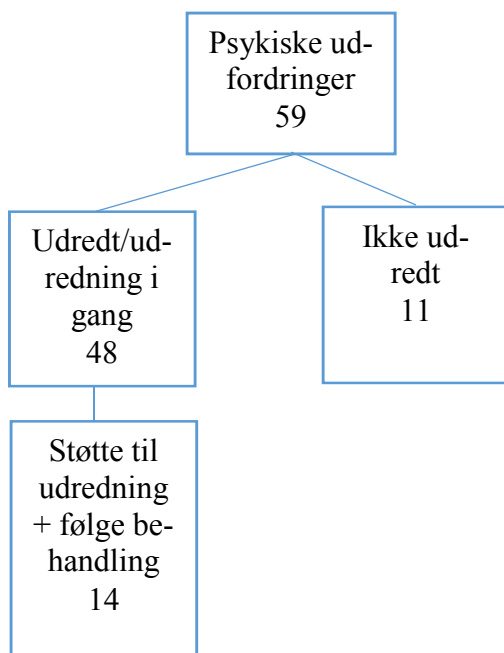
#### Psykiske udfordringer:

Som tidligere beskrevet har der for 59 af de 60 unges vedkommende været oplysninger om psykiske udfordringer i forbindelse med indskrivelsen i projekt Støt Unge til Bolig, enten fra henviseren eller fra den unge selv.

Ved indskrivelsen i Projekt Støt Unge til Bolig, har 12 af de unge ikke været udredt for deres psykiske udfordringer, mens 2 af de unge har været under udredning.

Gennem de unges forløb i Projekt Støt Unge til bolig, har vi løbende arbejdet med de unges psykiske udfordringer, herunder udredning ved psykiatrien/psykolog, iværksættelse af behandling, støtte til at følge samtaler/behandling mv.

Af nedenstående model fremgår resultatet med arbejdet med udredning af de unges udfordringer, samt støtten i forhold til dette, pr. 31.8.2017:



Som det fremgår af ovenstående model, er 48 af de 59 unge hvor der er angivet psykiske udfordringer, pr. 31.8.2017 udredt eller i gang med en udredning herfor.

For 14 af disse 48 unge, har vi via Projekt Støt Unge til Bolig støttet dem i at blive tilknyttet udredningsforløbet, samt følge samtaler mv. ved psykiatrien

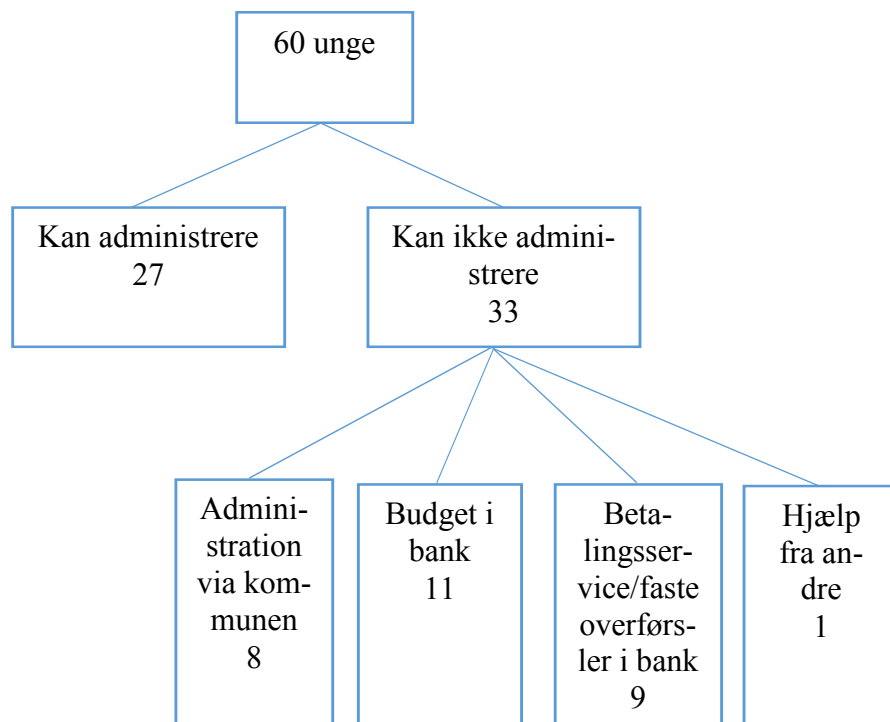
Som det fremgår af ovenstående model, er 11 af de 59 unge, hvor der er angivet at være psykiske udfordringer, ikke udredt. Baggrunden for dette er, at den unge enten ikke selv har været interesseret i at få foretaget en udredning eller at den unge har været aktiv misbrugende, og det har således ikke været muligt at arbejde mod tilknytning til psykiatrien og udredning, idet der i forbindelse med dette er krav om op til 3 måneders stoffrihed.

#### Økonomi:

Som det fremgår af den registrering vi har lavet i Projekt Støt Unge til Bolig, i forbindelse med at de unge er indskrevet i projektet, er det vurderet at 33 af de 60 unge, har haft vanskeligt ved at administrere deres økonomi.

Gennem de unges forløb i Projekt Støt Unge har vi løbende arbejdet med at udvikle de unges evne til at administrere egen økonomi og sikre betaling af faste udgifter som husleje og forbrug.

Af nedenstående model fremgår resultatet af arbejdet med administration af de unges økonomi:



Som det fremgår af ovenstående model, er der etableret administrationsaftale på betaling af faste udgifter via kommunens ydelsesafdeling for 8 af de 33 unge, der vurderes at have vanskeligt ved at administrere egen økonomi.

Baggrunden for at de unges faste udgifter administreres via kommunens ydelsesafdeling er, at det ikke har været muligt at skabe anden mulighed, der har sikret at deres faste udgifter er blevet betalt, bl.a. har det ikke været muligt for disse unge at få budget i banken eller overholde et budget og ikke bruge penge der er afsat til andet formål, eller at få regninger tilmeldt betalingservice, f.eks. grundet registrering i RKI.

Som det fremgår af ovenstående model har 11 af de 33 unge fået en budgetkonto i banken, hvorfra deres faste udgifter betales, mens 9 har fået tilmeldt deres faste udgifter betalingservice eller lavet fast overførelse på husleje og forbrug til udlejer via banken.

For disse unge har det gjort sig gældende, at de har haft mulighed for dette, og i vid udstrækning er i stand til at overholde et budget og ikke bruge penge der er afsat i budgettet til andet formål, sikre at der er penge på kontoen når regninger der er tilmeldt betalingservice skal betales, samt fastholde de faste overførsler der er lavet.

Endeligt får 1 af de 33 unge hjælp fra andre – hans kæreste – til at administrere hans faste udgifter, og han har ikke ønsket at dette skulle ændres.

Gennem de unges forløb i Projekt Støt Unge til Bolig, har vi endvidere støttet de unge i at skabe overblik over deres gæld, kontakt til kreditorer, indgåelse af afdragsordninger mv.

For 15 af de 60 unge, er der således skabt et overblik over deres gæld mv., hvoraf de 10 af disse har fået hjælp hertil via økonomisk rådgiver Peter Børsen.

#### [Forsørgelse - Uddannelse og beskæftigelse:](#)

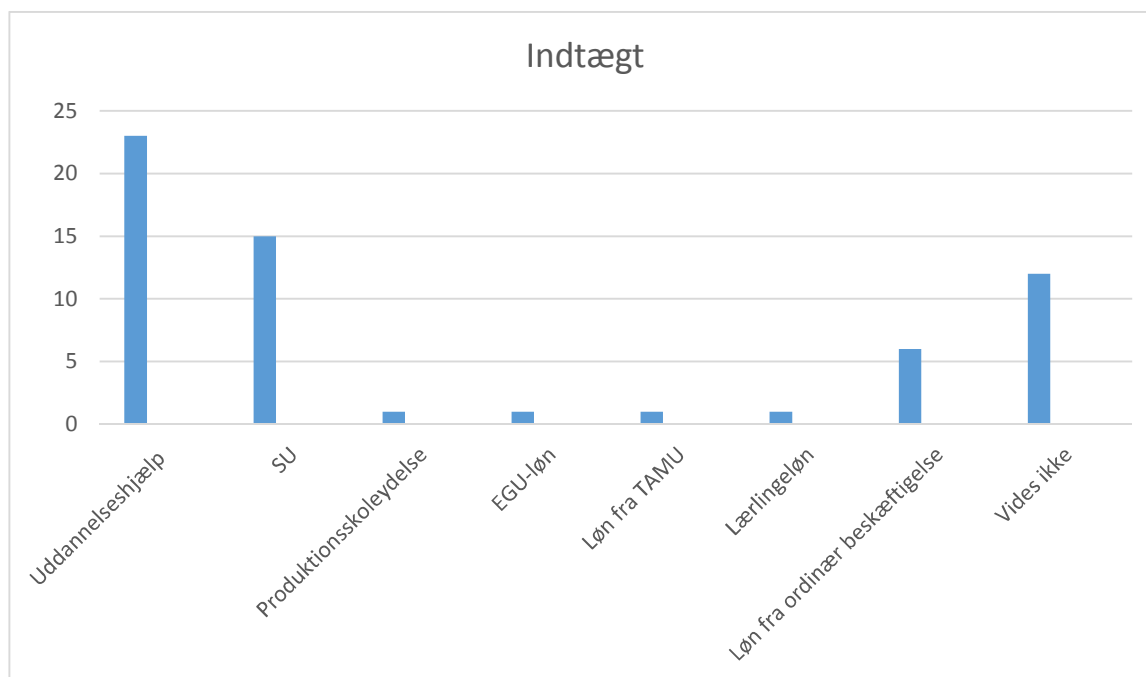
Som det fremgår af den registrering vi har lavet i Projekt Støt Unge til Bolig, har en overvejende andel af de unge ved deres indskrivelse i projektet været forsørget gennem uddannelseshjælp, nemlig 38 af de 60 unge.

Herudover har de unge modtaget Produktionsskoleydelse, EGU-løn, SU eller løn fra ordinær beskæftigelse.

Endeligt har en 8 af de 60 unge ved indskrivelsen i Projekt Støt Unge til Bolig været uden indtægt.

Disse 8 unge er gennem Projekt Støt Unge til Bolig støttet til at opnå en indtægt, enten gennem tilknytning til Produktionsskolen og de har dermed modtaget Produktionsskoleydelse, eller via uddannelseshjælp.

Af nedenstående model fremgår de unges indtægtsgrundlag pr. 31.8.2017

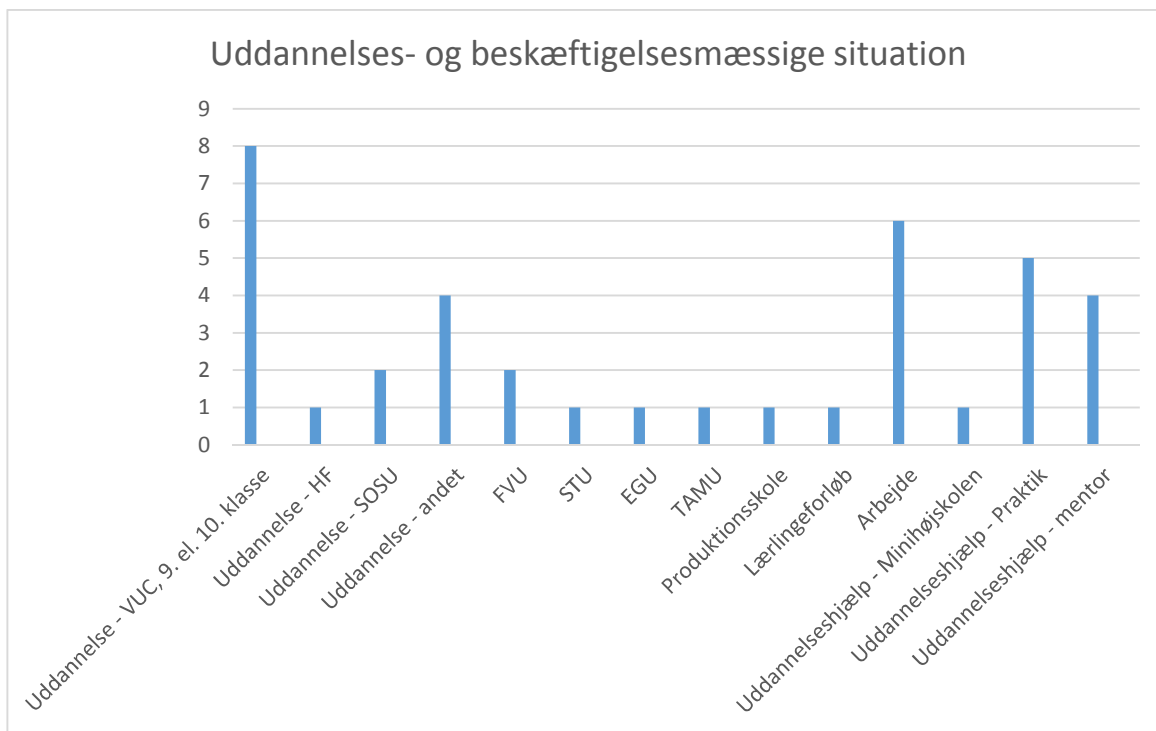


Som det fremgår af ovenstående model, forsøges en stor del af de unge fortsat gennem uddannelseshjælp, nemlig 23 unge. Dog ses også en stigning i antallet af unge der forsørges gennem SU og løn gennem ordinær beskæftigelse. Ved indskrivelsen i projektet modtog 2 unge SU – et tal der er steget til 15 unge, lige som 2 unge var forsørget gennem løn fra ordinær beskæftigelse ved indskrivelse i projektet – et tal der nu er stedet til 6 unge.

Som det fremgår af ovenstående model, er der for 12 unges vedkommende ikke kendskab til deres aktuelle indtægtsgrundlag. Dette være sig unge, som er fraflyttet kommunen, har ophold i anden kommune, eller som er afsluttet i projektet og som der dermed ikke længere er kontakt med.

Gennem de unges forløb i Projekt Støt Unge til Bolig, er der arbejdet målrettet med, at de unge er blevet i stand til at komme i uddannelse eller beskæftigelse.

Af nedenstående model fremgår den uddannelses- og beskæftigelsesmæssige situation pr. 31.8.2017, for de unge, som man fortsat har kontakt med eller kendskab til i Projekt Støt Unge til Bolig



Som det fremgår af ovenstående model, er en stor del af de unge gennem deres forløb i Projekt Støt Unge til Bolig kommet i uddannelse, både ordinær uddannelse eller støttet, nemlig i alt 21 unge, når man medregner STU, FVU og TAMU.

Som det tidligere er omtalt, har en stor del af de unge der har været indskrevet i Projekt Støt Unge til Bolig ikke gennemført folkeskolens afgangseksamen.

For 8 af de unge 21 unge, der er i uddannelse, gør sig derfor også gældende at de går på VUC, enten 9. eller 10. klasse, for derved at gennemføre folkeskolens afgangseksamen og opnå karakterer der er adgangsgivende i forhold til videre uddannelse.

Hertil kommer, at 2 af de 21 unge, ikke har været rustet til at kunne tage 9. eller 10. klasse på VUC på ordinære vilkår, og de er derfor tilknyttet FVU – Forberedende voksenundervisning, hvor de modtager støttet undervisning, mens de samtidig modtager uddannelseshjælp, for derved på sigt at blive i stand til at kunne gennemføre 9. eller 10. klasse på ordinære vilkår.

Endeligt er 1 af de 21 unge påbegyndt STU forløb på Uddannelsescenter Knudmosen, 1 går på TAMU og 1 er i gang med EGU-forløb.

Andre af de unge, har gennemført folkeskolens afgangseksamen, og har dermed kunnet påbegynde en ordinær uddannelse. Således er 7 af de 21 unge, påbegyndt en ordinær uddannelse.

1 af de unge er påbegyndt HF, for derved at opnå adgang til forsat studie, 2 af de unge går på Social- og Sundsskolen, mens 4 går på anden uddannelse, så som IT-relateret uddannelse, pædagoguddannelse, og elektrikeruddannelse.

Herudover er 1 af de unge i læreforløb som slagter på Slagteriet Danish Crown.

Som det fremgår af ovenstående model, er 6 unge herudover i ordinær beskæftigelse. Der er tale om ufaglært arbejde, primært inden for håndværksmæssige fag.

Som tidligere nævnt er 23 unge fortsat på uddannelseshjælp.

Af disse 23 unge er 5 unge aktuelt i virksomhedspraktik med henblik på at opnå beskæftigelse, mens 4 er tilknyttet mentor, med henblik på iværksættelse af aktiviteter.

Endeligt er 1 af de unge tilknyttet Minihøjskolen, hvor der bl.a. arbejdes med udvikling af hans sociale kompetencer, men 2 unge som tidligere nævnt er går på FVU.

De resterende 11 unge deltager enten i anden aktivering, så som træning el. lign., eller også er der friholdt fra aktivering grundet svære psykiske og sociale problematikker.

## Borgerfortællinger

I det følgende fortælles 2 historier om unge der har været indskrevet i Projekt Støt Unge til Bolig, herunder deres baggrund, deres forløb og deres udvikling gennem forløbet.

Historierne handler om 2 unge, der har haft vidt forskellige forløb i projektet – den ene har haft forløb udelukkende efter ”Samarbejdsmodellen – ”Vejen til Uddannelse og beskæftigelse” og har med en minimal støtte været i stand til at ændre sit liv og opnå sine mål, mens den anden har haft forløb med ”Samarbejdsmodellen – Vejen til Uddannelse og Beskæftigelse” kombineret med bostøtte efter ICM metoden, og dermed haft et mere intensivt forløb hvor han har haft behov for mere massiv støtte for at opnå sine mål.

De 2 historier tegner således et billede af spændvidden i de forløb vi har haft gennem projektperioden.



S

S indskrives i Projekt Støt Unge til Bolig i januar 2016, efter henvendelse fra UU-vejleder.

S:

- Er 18 år gammel
- Har i en periode boet på et værelse i et hus, hvor der var omfattende misbrug, men er netop fraflyttet værelset og hun er dermed hjemløs og opholder sig ved familie og venner
- Har i en periode haft et omfattende hashmisbrug, men ønsker at stoppe
- Er tilknyttet psykiater med henblik på udredning
- Har generelt svært ved at indgå i sociale relationer og at have tillid til andre mennesker
- Har haft en turbulent opvækst med mange flytninger og skoleskift, ligesom hun gennem hendes skolegang er blevet mobbet. Har svære faglige udfordringer i alle fag, og hun har gennem sin skolegang haft meget fravær og pjækket. På trods af støtte i skolen har S ikke gennemført folkeskolens afgangseksamen.
- Via Børne- og familieafdelingen har S været anbragt på efterskole, lige som hun har været anbragt på Struerskolen.

S indskrives i Projekt Støt Unge til bolig med forløb efter Samarbejdsmodellen. Der etableres et tværfagligt samarbejde omkring hende med deltagelse af UU-vejleder og sagsbehandler i Beskæftigelses og integrationscentret, og der afholdes løbende samarbejds møder.

S har et stort ønske om at skabe forandring i sit liv, har mål og drømme, men har grundet hendes kaotiske situation i begyndelsen af forløbet svært ved at overskue hvordan hun skal opnå dette.

S støttes via Projekt Støt Unge til Bolig i at finde egen bolig, søge indskud mv., hvorefter hun selv sørger for indflytning, sikre betaling af faste udgifter mv.

Efter at S opnår en stabil boligsituation og dermed en fast base opleves det, at der kommer en generel stabilisering omkring hele hendes situation. Hun formår på egen hånd at stoppe sit hashmisbrug, ligesom hun bliver udredt for ADD og sat i behandling herfor. S får med dette mere tro på, at hun kan opnå sine mål i forhold til uddannelse og beskæftigelse, og hun påbegynder 9. klasse på VUC i august 2016, for derved at få sin afgangseksamen. Hun klarer sig godt på VUC og formår at følge med rent fagligt, uden støtte i forhold til dette. Samtidig får hun så meget overskud i hendes hverdag at hun sideløbende med skolen, får et fritidsjob på en restaurant.

S afsluttes i Projekt Støt Unge til Bolig i oktober 2016, idet det vurderes, at hun ikke længere har behov for en helhedsorienteret og koordineret indsats. Hun afsluttes uden iværksættelse af anden indsats.

R

R indskrives i Projekt Støt Unge til Bolig i august 2015 efter henvendelse fra sagsbehandler i Handicap og psykiatri. R indskrives med forløb efter samarbejdsmodellen, kombineret med bostøtte efter ICM metoden.

R:

- Er diagnosticeret med ADHD
- Har været anbragt i plejefamilie siden han var 3 måneder gammel. Da han fylder 18. år afsluttes opholdet i plejefamilie og han bevilges STU-forløb på Erhvervsskolen Vestjylland, samt botilbud efter Servicelovens § 107 samme sted.
- Umiddelbart inden indskrivelsen i Projekt Støt Unge til Bolig er R smidt ud fra Erhvervsskolen Vestjylland grundet misbrug og kriminalitet. R er således hjemløs ved indskrivelsen i projektet og får via sagsbehandler i Handicap og psykiatri midlertidigt ophold på Blå Kors pensionat i Herning.

Der etableres et tværfagligt samarbejde omkring R, bestående af sagsbehandler fra Handicap og psykiatri, sagsbehandler fra Beskæftigelses- og integrationscenter og bostøtte.

Den første del af R's forløb er præget af at R lever et kaotisk liv - han har svært ved at indordne sig under regler og rammer og bliver smidt ud fra Blå Kors Pensionat, får anden bolig, men bliver efter kort tid også smidt ud af denne, han er meget misbrugende og laver forskellige former for kriminalitet. Endvidere er han i perioder ukontaktbar.

Bostøtten er imidlertid vedholdende i indsatsen, hvor hun bl.a. er opsøgende på kendte opholdssteder for R, ligesom hun løbende forsøger at opnå kontakt via telefonen.

I kontakten med R forholder bostøtten ham hans adfærd, konsekvenserne af denne og forsøger at fastholde ham i de mål han selv har defineret.

R profiterer af den vedholdende indsats og oplever gennem forløbet at bostøtten er der for ham, uanset hans situation. Han modnes og får mod på at arbejde med sine udfordringer, og han giver udtryk for et ønske om at han vil have mere ud af sit liv end kriminalitet og misbrug.

Bostøtten støtter R i at få endnu en bolig, hvor han flytter sammen med sin kæreste. R ligger herefter sin kriminelle løbebane bag sig og skærer ned på sit hashmisbrug. Samtidig får han mål og drømme i forhold til at få et arbejde, og via beskæftigelsesrådgiveren visiteres han til CEB's Ungeindsats, hvor han støttes i at komme i virksomhedspraktik. Såvel bostøtte som kontaktperson fra CEB's Ungeindsats støtter ham i forløbet, og R klarer sig så godt i praktikken at der er påbegyndt afklaring til flexjob.

R's forløb i projekt Støt Unge til Bolig har været intensivt og der har været iværksat massiv støtte for ham. Han er gennem forløbet modnet og har gennemgået en særdeles positiv udvikling. R er fortsat indskrevet i projektet og vil ved afslutning af projektet overgå til støtte fra Hjemløse team, samt fortsat støtte fra mentor i CEB's Ungeindsats.

## Afslutning

### Implementering

I den sidste fase af Projekt Støt Unge til Bolig er der arbejdet mere målrettet med implementering af projektet og projektets metoder efter endt projektperiode.

I den forbindelse har en samlet styregruppe udarbejdet et samlet forslag til implementering, som er forelagt chefen for Handicap og psykiatri, chefen for beskæftigelsesområdet, samt ledelsen i den nye Ungevejledning.

På trods af enighed om, at der gennem Projekt Støt Unge til Bolig er afprøvet metoder, der vurderes at have en betydelig effekt, samt at der gennem projektet er opnået gode resultater, kan der ikke træffes beslutning om, at Projekt Støt Unge til Bolig implementeres i sin nuværende form

På såvel det sociale som det beskæftigelsesrettede område er vurderes der grobund for, at erfaringerne fra Projekt Støt Unge til Bolig kan inddrages i det daglige arbejde, hvilket der fremadrettet vil blive arbejdet videre med.

### Udfordringer

Gennem projektførelsen er det blevet tydeligt, at lovgivningen på ungeområdet generelt set vurderes at være en udfordring og en medvirkende faktor til, at mange unge fastholdes i en udsat situation.

Satsen for uddannelseshjælp er lav, og det kan være vanskeligt for de unge, at finde en bolig de har råd til at betale, samtidig med at de også skal have råd til deres øvrige udgifter, mad, medicin, mv.

Samtidig stiller vores beskæftigelseslovgivning krav til de unge om, at de hurtigst muligt skal i uddannelse eller beskæftigelse og at de skal deltage i beskæftigelsesrettede forløb – krav som udsatte unge med psykiske og misbrugsmæssige udfordringer og unge som har haft svære opvækstbetingelser, kan have svært ved at honorere.

### Anbefalinger

På baggrund af de erfaringer vi har gjort os gennem forløbet i Projekt Støt Unge til Bolig, er der udarbejdet nedenstående anbefalinger, som man efter vores vurdering bør arbejde videre med i Herning kommune i arbejdet med udsatte unge

1. Overordnet set anbefales det, at det tværfaglige samarbejde og koordinerede indsatser for udsatte unge, i langt højere grad bør prioriteres. Man skaber herved mere sammenhængende og helhedsorienterede forløb for unge. Som metodisk værktøj i forhold til dette kan man med fordel anvende ”Samarbejdsmodellen – Vejen til uddannelse og beskæftigelse”, hvor igennem man også sikrer at de unges mål, ønsker og støttebehov tilgodeses
2. Der bør i langt højere grad arbejdes med et forebyggende sigte, således at vi kan forebygge at unge bliver hjemløse og at deres problematikker ”vokser dem over hovedet”, og at der herved er behov for omfattende og dyre indsatser
3. Der bør udarbejdes procedure for, hvordan vi får skabt kontakt med sofasurfere og får etableret den nødvendige støtte, således at de kan opnå egen bolig. Dette kan med fordel etableres på beskæftigelsesområdet, hvor man ofte har kontakt med de unge gennem deres forsørgelse, uddannelsesforløb mv. og mulighed for at blive opmærksom på eventuelle problematikker langt tidligere end det øvrige system
4. Der bør etableres smidige visitationsprocedurer i forhold til støttemuligheder til unge, for derved at kunne iværksætte støtten hurtigere og mens de unge har motivationen til at arbejde med deres mål og ønsker om forandring

### Konklusion

Med baggrund i antallet af borgerforløb, vurderes der at have været et stort behov for en indsats for unge i risiko for hjemløshed og unge der allerede er hjemløse.

Der er ikke foretaget alternative beregninger, der kan tydeliggøre, at arbejdsmetoderne i projektet også indebærer en økonomisk gevinst for samfundet. Der er dog ingen tvivl om, at resultaterne taler sit tydelige sprog i forhold til om det er et godt initiativ.

Af den seneste hjemløsetælling fra 2017, kan man for Herning Kommune konstatere et fald i antallet af hjemløse unge mellem 18-24 år, fra 39 unge i 2015 til 23 unge i 2017.

Det kan ikke fastslås at Projekt Støt Unge til Bolig har været årsagen til dette fald alene, men det vurderes at projektet har været stærkt medvirkende hertil.