

Budgettets hovedposter (netto-tal, 2014-priser, 1.000 kr.):

Sundhed og Ældre, funktion 3. niveau	Regnskab 2013	Budget 2014	Budget 2015
00.25.18 Driftssikring af boligbyggeri	1.971	1.400	4.453
02.32.31 Busdrift	1.911	2.217	2.217
04.62.82 Kommunal genoptræning og vedligeholdelsestræning	17.648	18.365	15.985
04.62.84 Vederlagsfri behandling hos en fysioterapeut	16.066	15.193	15.193
04.62.90 Andre sundhedsudgifter	5.135	5.630	5.630
05.22.07 Central refusionsordning	-2.016	-1.342	-1.361
05.32.30 Ældreboliger	-19.484	-19.904	-19.904
05.32.32 Pleje og omsorg m.v. af ældre og handicappede	468.183	467.078	469.271
05.32.33 Forebyggende indsats for ældre og handicappede	28.923	33.356	31.871
05.32.34 Plejehjem og beskyttede boliger	568	-35	-73
05.32.35 Hjælpe midler, forbrugsgoder, boligindretninger m.v.	39.655	38.380	38.375
05.32.37 Plejevederlag og hjælp til sygeartikler m.v.	1.409	1.476	2.537
05.35.40 Rådgivning og rådgivningsinstitutioner	12.201	12.567	12.567
05.38.53 Kontaktperson- og ledsageordning	2.303	2.241	2.241
05.72.99 Støtte til frivilligt socialt arbejde m.v.	2.954	2.958	2.958
Sundhed og Ældre i alt	577.427	579.580	581.960

00.25.18 Driftssikring af boligbyggeri (huslejetab)

Budgettet vedrører huslejetab, når boligen ikke kan udlejes straks efter fraflytning og istandsættelse, når udgiften ikke kan opkræves hos beboeren. Det drejer sig om boliger, der ikke er opført som ældreboliger, men som Herning Kommune har anvisningsret på.

02.32.31 Busdrift (handicapørsel)

Budgettet vedrører individuel handicapørsel udført af private leverandører. Ordningen er til borgere med svært bevægelseshandicap, og som ikke kan benytte det ordinære kollektive trafiksystem (Lov om Trafikselskaber § 11).

Borgeren kan blive kompenseret i form af tilbud om individuel kørselsordning, og dermed blive i stand til at leve et så almindeligt liv som muligt, og deltage i fritidsaktiviteter på linje med andre borgere.

04.62.82 Kommunal genoptræning og vedligeholdelsestræning

Budgettet omfatter udgifter til genoptræning og til afhjælpning af fysisk funktionsnedsættelse forårsaget af sygdom, der ikke behandles i tilknytning til en sygehusindlæggelse, jf. § 86, stk. 1 i lov om social service.

Genoptræning af borgere efter udskrivning fra sygehus er en kommunal opgave (Sundhedsloven § 140).

Kommunal genoptræning og vedligeholdelsestræning (1.000 kr.)	Regnskab 2013	Budget 2014	Budget 2015
Kommunal genoptræning (§86)	2.442	2.501	2.501
Ambulant specialiseret genoptræning	3.489	2.926	2.926
Genoptræningsenheden	10.324	11.832	9.452
Personbefordring	1.393	1.106	1.106
Kommunal genoptræning og vedligeholdelsestræning i alt	17.648	18.365	15.985

Ambulant specialiseret genoptræning

Specialiseret genoptræning er genoptræning, som hospitalet vurderer, er så kompleks at den må foregå på hospitalet, enten fordi der er behov for et tæt samarbejde med en speciallæge, eller fordi der er behov for udstyr, som kun findes på hospitalet, (Sundhedsloven § 5).

Genoptræningsenheden

Almen genoptræning er genoptræning, som hospitalet vurderer, er mindre kompleks, og dermed kan udføres uden for hospitalerne jf. Serviceloven, § 86. Indsatsen omfatter såvel genoptræning af borgere efter udskrivning fra sygehus (Sundhedslovens § 140), som genoptræning og vedligeholdelsestræning efter Servicelovens § 86.

Patienter, der har et lægefagligt begrundet behov for genoptræning efter udskrivning fra et sygehus, kan vælge mellem de genoptræningstilbud, bopælskommunen har etableret ved egne institutioner, eller har indgået aftaler om med andre myndigheder eller private.

Personbefordring

Her registreres udgifter vedrørende personbefordring i forbindelse med kommunal genoptræning (både almen og specialiseret genoptræning) og vedligeholdelsestræning jf. Servicelovens § 86 og Sundhedslovens §§ 140 og 263.

04.62.84 Vederlagsfri behandling hos en fysioterapeut

Vederlagsfri behandling hos en fysioterapeut (1.000 kr.)	Regnskab 2013	Budget 2014	Budget 2015
Vederlagsfri behandling hos en fysioterapeut	16.066	15.193	15.193
Vederlagsfri behandling hos en fysioterapeut i alt	16.066	15.193	15.193

Vederlagsfri behandling hos en fysioterapeut er et tilbud jf. Sundhedsloven, kapitel 39 a. Følgende kriterier skal være opfyldt, før personen kan henvises til vederlagsfri fysioterapi:

- Personen skal have et svært fysisk handicap.
- Personen skal have funktionsnedsættelse som følge af progressiv sygdom.
- Fysioterapien skal have til formål at forbedre den fysiske funktionsevne, vedligeholde funktionsevnen eller forhale en forringelse af funktionsevnen.
- Tilstanden skal være varig.

Henvisningen til vederlagsfri fysioterapi sker via egen læge, hvis ovenstående visitationskriterier kan opfyldes. Kommunen skal betale det fulde beløb for borgeres behandling hos fysioterapeut.

04.62.90 Andre sundhedsudgifter

Andre sundhedsudgifter (1.000 kr.)	Regnskab 2013	Budget 2014	Budget 2015
Køb af pladser på hospice	1.783	1.611	1.611
Plejetakst for færdigbehandlede patienter	134	21	21
Befordringsgodtgørelse til læge og speciallæge	1.533	1.583	1.583
Kronikerindsatsen (udvikling)	290	745	745
Kronikerindsatsen (TAK drift)	1.395	1.670	1.670
Andre sundhedsudgifter i alt	5.135	5.630	5.630

Køb af pladser på hospice

Ophold på hospice er et tilbud under frit sygehusvalg. Sundhedslovens § 75 stk.4 og § 79 stk. 2 giver alle borgere ret til frit at vælge ophold på det hospice i Danmark, som man måtte ønske sig.

Kommunen skal betale for borgeres ophold på hospice. Som patient er det gratis at komme på hospice. Henvísningen sker via egen læge, hvis visitationskriterier for det specifikke hospice kan opfyldes, og der i øvrigt er plads.

Der betales en takst på 1.918 kr. pr. dag (2014 niveau).

Færdigbehandlede patienter

Kommunen skal betale for færdigbehandlede patienter, der venter på at komme ud fra sygehuset til et kommunalt tilbud (Sundhedslovens § 238).

Der betales en takst på 1.918 kr. pr. dag (2014 niveau).

Befordringsgodtgørelse

Omfatter befordring af pensionister til læge og speciallæge (Sundhedslovens §§ 170 og 261), som modtager behandling for regionens regning efter denne lov.

Kronikerindsatsen

Kronikerindsatsen består af afklarende sundhedssamtaler (for borgere med kroniske lidelser) samt afholdelse af rehabiliteringshold for kronikere med fx KOL, type2 diabetes og hjerte- karsygdomme og kompetenceudvikling af personalet.

05.22.07 Central refusionsordning

Central refusionsordning er statsrefusion for særligt dyre enkeltsager.

Central refusionsordning (1.000 kr.)	Regnskab 2013	Budget 2014	Budget 2015
Central refusionsordning	-2.016	-1.342	-1.361
Central refusionsordning i alt	-2.016	-1.342	-1.361

05.32.30 Ældreboliger

Efter lov om almene boliger m.v. kan boliger for ældre og handicappede enten opføres af kommunen eller af almennyttige boligselskaber, selvejende institutioner og pensionskasser.

Følgende udgifter registreres på funktionen:

- ydelsesstøtte
- eventuelle tab på garanti for indeksslån
- udgifter til lejetab

05.32.30 - Ældreboliger (1.000 kr.)	Regnskab 2013	Budget 2014	Budget 2015
Lejeindtægter mv.	-19.484	-19.904	-19.904
Ældreboliger i alt	-19.484	-19.904	-19.904

05.32.32 Pleje og omsorg m.v. af ældre og handicappede

Budgettet vedrører driften af plejecentre, hjemmesygepleje og hjemmehjælp, Madservice Herning, administration og ledelse i de decentrale områder samt visitation. Driften af hjemmehjælp dag og plejehjem/-centre varetages i tre geografisk opdelte plejeområder: Nord/Syd, Øst og Vest.

Hjemmesygepleje, aften/nat hjemmehjælp varetages i et samlet sygeplejeområde, der også ledelsesmæssigt tager sig af driften af Rehabiliteringscentret og sygeplejefaglige opgaver.

Pleje og omsorg mv. af ældre og handicappede (1.000 kr.)	Regnskab 2013	Budget 2014	Budget 2015
Rehabiliteringscenter	16.813	16.863	16.850
Fælles formål	-5.453	-16.801	-30.345
Madservice Herning	5.871	6.806	5.570
Plejeområderne fælles	21.351	23.654	24.633
Hjemmehjælp og hjemmesygepleje	49.289	46.193	43.179
Plejehjem- og centre	144.065	167.651	168.496
Plejehjem- og centre Danske Diakonhjem	38.457	38.193	38.192
Visitation	197.790	184.519	202.696
Pleje og omsorg mv. af ældre og handicappede i alt	468.183	467.078	469.271

Rehabiliteringscentret

Rehabiliteringscentret tilbyder midlertidigt ophold til borgere i Herning Kommune (Servicelovens § 107). Ophold tilbydes ved behov for overgang mellem sygehus og eget hjem i forbindelse med sygdom. Rehabiliteringscentret tilbyder samtidig ophold ved behov for vurdering af fremtidig boform (f.eks. plejehjem eller lignende) samt ophold med genoptræning mv.

Rehabiliteringscentret anvendes ligeledes til akut ophold.

På Rehabiliteringscenteret er der 30 døgnpladser. Det nyetablerede akutteam i forbindelse med ældremilliarden har også til huse på centret.

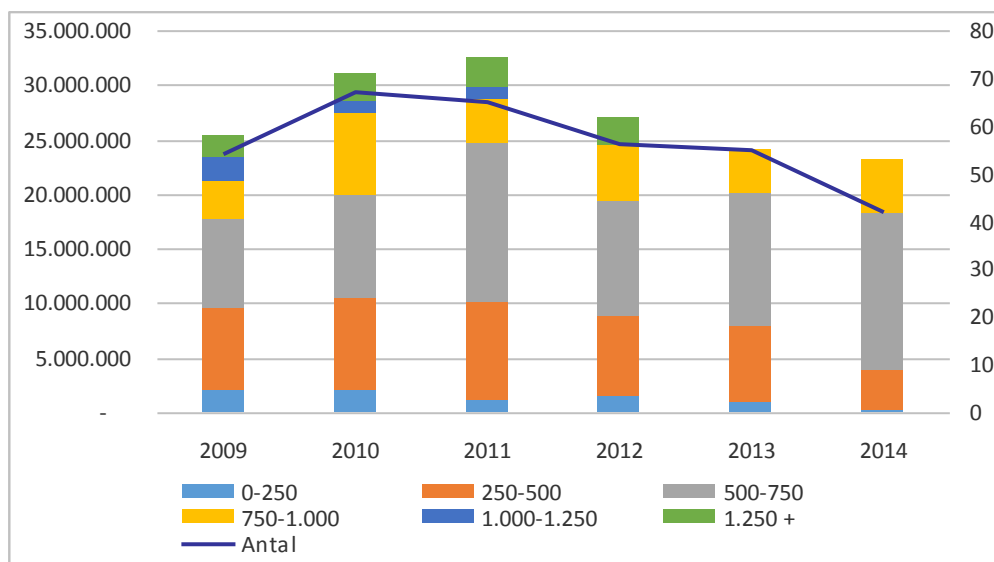
Fælles formål

Fælles Formål (1.000 kr.)	Regnskab 2013	Budget 2014	Budget 2015
Pulje til udviklingsinitiativer	723	0	0
Drift af omsorgssystemer (Care, smarphones)	1.944	3.933	3.933
Elever	13.834	14.378	14.402
Mellemkommunal refusion - plejehjem/-centre	-24.752	-29.211	-26.027
Administration central/stab Sundhed & Ældre	3.197	3.408	3.409
Øvrige	-399	-4.015	-111
Udfordringer	0	-5.294	-25.951
Fælles formål i alt	-6.176	-16.801	-30.345

Budgettet omfatter herudover løn- og driftsudgifter til den centrale administration i Sundhed og Ældre, udgifter til drift af ubemandet vagtcentral, drift af omsorgssystem (Care) og Smartphones samt mellemkommunal refusion for borgere med anden betalingskommune og elever.

Mellemkommunale indtægter

I nedenstående figur ses udviklingen i antallet af borgere over årene. Ligeledes ses udviklingen i intervaller.



Elever

Der er budgetteret med i alt 131 uddannelsespladser for SOSU-hjælperelever og 29 SOSU-assistentelever i Herning Kommune.

Herudover er der budgetteret med 8 ernæringsassistentelever.

Madservice Herning

Madservice Herning tager sig af madproduktionen til borgere visiteret til plejebolig (døgncost) og borgere visiteret til madservice i eget hjem (udbragt mad).

Organisatorisk består Madservice Herning af følgende:

- To centralkøkkener - Brorsonsvej, Herning (CIH) og Birketoft, Aulum (CIA)
- Tre produktionskøkkener – Lindegården i Herning, Toftebo i Hammerum og Søglimt i Sunds
- Seks modtagekøkkener – Engholm Centret i Sdr. Felding, Rosenlund i Snejbjerg, Sørvad Plejehjem, Kastaniegården i Aulum, Lind Plejecenter samt Fuglsangsø Plejecenter.¹

Centralkøkkenet i Herning (CIH) producerer og leverer mad til visiterede, hjemmeboende borgere i kommunen. Desuden producerer CIH mødeforplejning.

CIH er opført som en del af Aktiv Centret.

¹ Fuglsangsø Plejecenter forventes åbnet pr. 1. august 2014, hvor et modtagekøkken ligeledes åbnes.

Der produceres fem dage om ugen, herunder lægeordineret (diabetes, beriget kost, glutenfri, laktosefri etc.), konsistensafvigende samt individuelt tilpasset skånekost.

Maden pakkes i enkeltportioner, hvor borgeren modtager kød, sovs, kartofler og grøntsager svarende til ét måltid for én person. Der kan tilkøbes baretter.

Centralkøkkenet i Aulum (CIA) producerer og leverer mad til modtagekøkkenerne samt til fire øvrige tilknyttede institutioner (to plejecentre under Danske Diakonhjem, Nyboder og Rehabiliteringscentret).

Maden pakkes i bulk, hvilket vil sige, at f.eks. alle frikadeller til en bo-enhed pakkes i én pakke til fælles opvarmning på afdelingen, hvormed der er forberedt bordservering på fade.

De tre produktionskøkkener producerer mad til det pågældende plejecenters beboere.

Plejeområderne fælles

På plejeområdernes fælleskonti findes budgetterne til områdeledelse, administration, pedeller samt øvrige personalebudgetter i forbindelse hermed.

Hjemmehjælp:

Serviceovens § 83: Personlig hjælp, omsorg og pleje

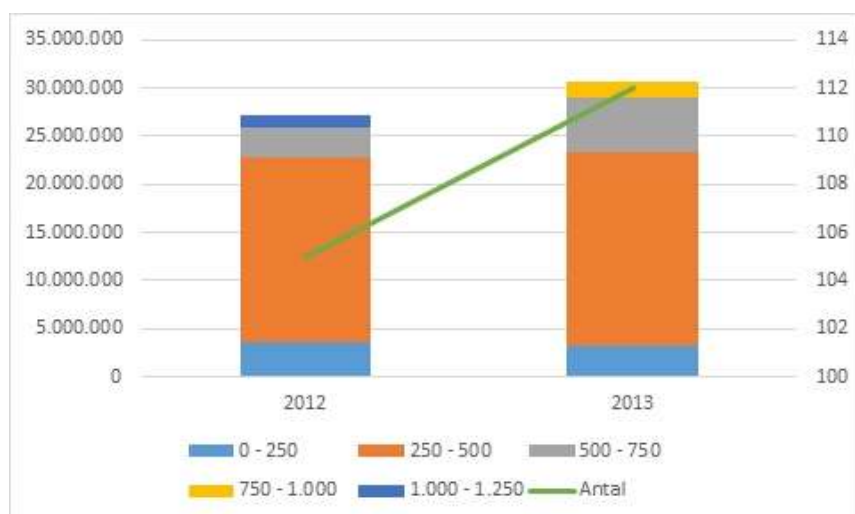
Visitationenheden er myndighed på området og Sundhed & Ældre er den kommunale leverandør. Tilbuddet omfatter personlig hjælp og pleje samt hjælp eller støtte til nødvendige praktiske opgaver i hjemmet. Målgruppen er borgere, som på grund af midlertidig eller varig nedsat fysisk eller psykisk funktionsevne eller særlige sociale problemer, ikke selv kan udføre disse opgaver. Der er frit leverandørvalg mellem kommunal og privat leverandør, som kommunen har indgået kontrakt med.

Serviceovens §83 (1.000 kr.)	Regnskab 2013	Budget 2014	Budget 2015
Privat leverandør af hjemmehjælp	17.743	15.364	15.364
Kommunal leverandør af hjemmehjælp	114.763	103.700	105.879
Udfordringer hjemmehjælp	0	0	14.000
Mellemkommunal udgifter hjemmehjælp	32.815	30.253	30.251
Mellemkommunal indtægter hjemmehjælp	-4.109	-4.318	-4.318
Øvrige udgifter under § 83	2.413	3.362	3.362
Øvrige udfordringer	0	0	5.000
Fælles formål i alt	163.625	148.361	169.538

Mellemkommunale afregninger (Visitationen)

Der er sket en stigning i antal af Herning borgere der er bosat på et plejecenter uden for Herning Kommune siden 2011.

De mellemkommunale udgifter er stigende. Der er en stigning i antal borgere fra Herning Kommune, som flytter til andre kommuner. Stigningen sker primært inden for de intervaller der koster mest.



Ophold på private opholdssteder og friplejehjem uden for Herning Kommune. Gennemsnitligt vurderes at der anvendes 8 pladser om året.

Serviceovens § 83 og § 108 lignende ophold

Det drejer sig om ophold på specialinstitution i andre kommuner eller regioner. Der forventes at være 3 borgere.

Hjemmesygepleje:

Hjemmesygeplejeydelsen skal dække komplekse og akutte behov, der kræver sygeplejefaglige kompetencer, og hvor sygeplejersken er den udførende (§ 138 i Sundhedsloven).

Formålet med ydelsen, er:

- At tilbyde borgeren den nødvendige og tilstrækkelige hjælp til at opretholde en personlig hygiejne og en fremtræden, der understøtter personens sundhed, selvrespekt og integritet samt lindre sygdommens påvirkning af krop og psyke.
- At yde en sammenhængende sundhedsfremmende/forebyggende sygeplejefaglig indsats hos borgeren i samarbejde med praktiserende læge, speciallæge, sekundær sundhedstjeneste og hjemmeplejen.

Pr. 1. maj 2014 har Sundhed og Ældre etableret et akutteam i forbindelse med "ældremilliar-den". Akutteamet har til formål at varetage de akutte sygeplejeopgaver, for at følge med i opgaveudviklingen i det nære sundhedsvæsen.

Plejhjem/-centre

Driftsbudgetter for plejhjem/-centre er lagt ud fra følgende fordeling af antal pladser i områderne (ekskl. Friplejehjem):

Område	Institution	Antal	Aflastning/	Boliger i alt
		Boliger	Skærmet	
Område Nord og Syd:	Sørvad Plejehjem	18	2	20
	Kildehøj i Vildbjerg	36	0	36
	Kastaniegården i Aulum	31	0	31
	Birketoft i Aulum	41	0	41
	Birketoft haven	10	0	10
	Søglimt i Sunds	48	2	50
	Sandfeldgården i Kibæk	31	2	33
	Lind Plejecenter	64	0	64
	Rosenlund i Snebjerg	18	7	25
	Engholm i Sdr. Felding	25	8	33
	I alt	322	21	343
Område Vest:	Vesterled i Herning	80	0	80
	Lindegården i Herning	84	18	102
	HC bofællesskab	18	0	18
	I alt	182	18	200
Område Øst:	Toftebo i Hammerum	40	15	55
	Fuglsangsø, specialpladser	8	0	8
	Fuglsangsø	82	0	82
	I alt	130	15	145
I alt	634	54	688	

Beregningen af lønsummen til plejecentrene tager udgangspunkt i normeringsnøgler, hvor normeringen multipliceres med gennemsnitslønnen. For de somatiske pladser varierer nøglen efter plejecentrets størrelse. Dette skyldes, at større plejecentre forventes at have stordriftsfordele.

Antal pladser	somatiske	skærmet/ aflastning	HC
0-35	0,715	0,945	1,42
36-65	0,7	0,945	1,42
66-	0,685	0,945	1,42

Normeringsnøglen varierer dog ikke for skærmede/aflastningspladser samt HC.

HC-bofællesskabet er et leve- og bosted for borgere med Huntingtons Sygdom i middel-svær/svær grad, som er visiteret til en plejebolig i kommunen. Bofællesskabet består af 18 selvstændige boliger.

Friplejehjem

I Herning Kommune er der 2 friplejehjem, Højbo Friplejehjem og Ørnhøj Friplejehjem.

05.32.32 - Friplejehjem (1.000 kr.)	Regnskab 2013	Budget 2014	Budget 2015
Ørnhøj Friplejehjem	1.554	2.217	2.217
Højbo Friplejehjem	10.502	13.553	13.553
Friplejehjem i alt	12.056	15.770	15.770

Serviceovens § 94: Udpeget hjælper

En borger, som er berettiget til hjælp eller støtte efter § 83 (personlig hjælp, omsorg og pleje), kan vælge selv at udpege en person til at udføre opgaverne. Den udpegede person skal godkendes af kommunen, som herefter indgår kontrakt med den pågældende.

05.32.32 - Serviceloven § 94 (1.000 kr.)	Regnskab 2013	Budget 2014	Budget 2015
§ 94 hjælpeordning	517	706	706
Serviceoven § 94 i alt	517	706	706

Der vurderes at være 11 borgere.

Serviceovens § 95: Kontant tilskud (Borgerstyret personlig assistance)

Hvis kommunen ikke kan stille den nødvendige hjælp til rådighed for en person, der har behov for hjælp efter Servicelovens §§ 83 og 84, kan kommunen i stedet udbetale et tilskud til hjælp, som den pågældende selv antager (borger varetager selv arbejdsgiver/arbejdslederrollerne).

Personer med betydelig og varigt nedsat fysisk eller psykisk funktionsevne, der har behov for personlig hjælp og pleje og for støtte til løsning af nødvendige praktiske opgaver i hjemmet i mere end 20 timer ugentligt, kan vælge at få udbetalt et kontant tilskud til hjælp, som den pågældende selv antager (borger varetager selv arbejdsgiver/arbejdslederrollerne).

05.32.32 - Serviceloven § 95 (1.000 kr.)	Regnskab 2013	Budget 2014	Budget 2015
§ 95 hjælpeordning	3.227	2.704	2.704
Serviceoven § 95 i alt	3.227	2.704	2.704

I særlige tilfælde, hvor borgeren ikke selv kan varetage arbejdslederrollen, kan tilskuddet i stedet udbetales til en nærtstående, som udvælges/udpeges til at varetage arbejdsleder-/arbejdsgiverrollen. Kommunen vælger at udbetale tilskuddet til en nærtstående for f.eks. at opnå, at en familie fungerer så normalt som muligt på trods af et stort behov for hjælp og pleje.

Der vurderes at være 13 borgere.

Serviceovens § 96: Borgerstyret personlig assistance - handicaphjælperordning

Ordningen vedrørende § 96 i Serviceloven visiteres til borgere med betydelig og varigt nedsat fysisk/psykisk funktionsevne, som typisk medfører, at de pågældende ikke eller kun i meget begrænset omfang kan bevæge sig. Det er en forudsætning, at modtageren selv er i stand til at varetage arbejdslederrollen.

05.32.32 - Serviceloven § 96 (1.000 kr.)	Regnskab 2013	Budget 2014	Budget 2015
Handicaphjælpeordning	17.750	16.877	16.877
Serviceoven § 96 i alt	17.750	16.877	16.877

Der vurderes at være 19 borgere om året.

05.32.33 Forebyggende indsats for ældre og handicappede

Serviceoven § 85: Hjælp, omsorg eller støtteordning

Der tilbydes hjælp, omsorg eller støtte samt optræning og hjælp til udvikling af færdigheder. Hjælpen tilbydes personer, der har behov herfor på grund af betydelig nedsat fysisk eller psykisk funktionsevne eller særlige sociale problemer.

05.32.33 - Serviceloven § 85 (1.000 kr.)	Regnskab 2013	Budget 2014	Budget 2015
Social pædagogisk støtte § 85	2.587	3.191	3.191
Serviceoven § 85 i alt	2.587	3.191	3.191

Der vurderes at være 30 borgere, som bevilges støtte efter § 85.

Forebyggende indsats for ældre og handicappede (1.000 kr.)	Regnskab 2013	Budget 2014	Budget 2015
Træning og Aktivitet	22.674	25.982	24.875
Kørsel til dagcentre	3.659	4.183	3.805
Visitation/personlig støtte § 85	2.590	3.191	3.191
Forebyggende indsats for ældre og handicappede i alt	28.923	33.356	31.871

Forebyggende hjemmebesøg

Der er budgetteret med 1 fuldtidsstilling til forebyggende hjemmebesøg under Træning og Aktivitet. Ældre over 75 år tilbydes et besøg af en forebyggende konsulent.

Træning og Aktivitet

Aktivitetscentre og aktivitetshuse

Budgetrammen korrigeres i forhold til den forventede demografiske udvikling i kommunen jf. de vedtagne rammereguleringsprincipper.

På aktivitetscentrene varetages opgaver målrettet hjemmeboende borgere med behov for henholdsvis træning, daghjem og/eller aktivitetstilbud.

Der er aktivitetscentre og aktivitetshuse følgende steder i kommunen:

Område	Aktivitetscentre	Aktivitetshuse
Nord	<ul style="list-style-type: none"> • Aktivitetscenter Ågården, Vildbjerg • Aktiv Center Søglimt, Sunds 	<ul style="list-style-type: none"> • Kastaniegården, Aulum • 7'eren, Haderup
Øst	<ul style="list-style-type: none"> • Toftebo Centret, Hammerum • Aktivitetscenter Koloritten, Herning 	<ul style="list-style-type: none"> • Holtbjerg, Herning
Syd	<ul style="list-style-type: none"> • Engholm Centret, Sdr. Felding • Lind Aktivitetscenter 	<ul style="list-style-type: none"> • Rosenlund, Snejbjerg
Vest	<ul style="list-style-type: none"> • Aktivcentret Brorsonsvej, Herning • Fuglsang Sø Centret 	

Der er foretaget en budgetmæssig fordeling af ressourcerne ud fra aktivitetsniveauet på de enkelte centre.

Endvidere er der aktiverende tilbud efter Lov om Social Service, § 79 på aktivitetshusene. Der er kun tilknyttet begrænsede personaletimer til aktivitetskoordinering, da stedernes aktiviteter og tilbud drives af brugerne selv. Den kommunale udgift omfatter dertil udgifter til bygninger.

Transport til dagcentre

Ved behov for befordring til aktivitetscentrene vurderer aktivitetspersonalet, hvorvidt en borger af helbredsmæssige årsager kan visiteres til den kommunale kørselsordning. Der vil i disse tilfælde være en egenbetaling.

05.32.34 Plejehjem og beskyttede boliger

Budgettet vedrører driftsindtægter og -udgifter, der indgår i huslejberegning på § 192a plejehjem og beskyttede boliger.

Serviceovens § 192a-plejehjem omfatter de plejehjem, der endnu ikke er ombygget efter Almenboligloven. Med lukningen af Nørregades Plejehjem i 2013 ophører anvendelsen af funktionen, idet alle kommunens plejecentre fremover er placeret på funktion 05.32.32.

05.32.35 - Hjælpemidler, forbrugsgoder, boligindretning og befordring

Kommunen skal yde støtte til hjælpemidler til personer med varig nedsat fysisk eller psykisk funktionsevne, herunder forbrugsgoder, støtte til bil, boligindretning og individuel befordring efter kapitel 21 i Serviceoven.

Hjælpemidler, forbrugsgoder m.v. (1.000 kr.)	Regnskab 2013	Budget 2014	Budget 2015
Støtte til køb af biler	2.918	5.340	5.335
Optiske synshjælpemidler	1.306	1.320	1.240
Arm- og benproteser	1.384	1.485	1.350
Høreapparater/høretekniske hjælpemidler	1.154	0	470
Ortopædiske hjælpemidler inkl. fodtøj	3.504	4.862	4.200
Inkontinens- og stomihjælpemidler	9.469	7.532	9.719
Andre hjælpemidler	17.754	17.296	17.604
IT-hjælpemidler og IT-forbrugsgoder	174	267	195
Forbrugsgoder	591	1.155	213
Hjælp til boligindretning	946	2.043	1.000
Støtte til individuel befordring	5	0	8
Betaling til/fra andre kommuner, tilbagebet., statsrefusion	-2.204	-2.920	-2.959
Hjælpemidler, forbrugsgoder til børn og unge under 18 år	2.654	0	0
Hjælpemidler, forbrugsgoder m.v. i alt	39.655	38.380	38.375

Serviceoven § 112

Kommunen skal yde støtte til hjælpemidler til personer med varigt nedsat fysisk eller psykisk funktionsevne, når hjælpemidlet:

- i væsentlig grad kan afhjælpe de varige følger af den nedsatte funktionsevne,
- i væsentlig grad kan lette den daglige tilværelse i hjemmet eller
- er nødvendigt for, at den pågældende kan udøve et erhverv.

Dette gælder udgifter til:

- Optiske synshjælpemidler og optikunderstøttende synshjælpemidler til personer med varigt nedsat synsfunktion eller varige øjenlidelse
- Arm- og benproteser
- Høretekniske hjælpemidler
- Ortopædiske hjælpemidler, inkl. fodtøj (sko og indlæg), brystproteser, bandager og korsetter
- Inkontinens- og stomihjælpemidler (bleer og afhjælpning af stomier, herunder udbetalte ydelser)

- Andre hjælpemidler og genbrugshjælpemidler
- Særlig informationsteknologiske hjælpemidler og dertil understøttende hjælpemidler (Serviceloven §§ 112 og 113).

Serviceloven § 113

Der ydes støtte til forbrugsgoder efter Servicelovens § 113, når betingelserne for støtte til hjælpemidler er opfyldt.

Hjælpen udgør 50 % af prisen på et almindeligt standardprodukt af den pågældende art (når udgiften er over 500 kr.). Der kan dog ikke ydes hjælp til forbrugsgoder, der normalt indgår i sædvanligt indbo.

Serviceloven § 114

Der ydes lån til køb af bil, særlig indretning, afgiftsfritagelse og tilskud til kørekort mv. Betingelserne for lån til køb af bil, kørekort og afgiftsfritagelse er de samme, og der kan ydes støtte, hvis der er tale om en varigt nedsat fysisk eller psykisk funktionsevne, der i væsentlig grad forringer evnen til at færdes uden brug af bil (f.eks. kørestolsbrugere eller personer med svært reduceret gangdistance.)

Der kan ligeledes ydes støtte til særlig indretning af bilen. Der vil i vurderingen blive lagt vægt på, om politiet stiller krav om indretning (påtegning i kørekortet), om der er helbredsforhold, som nødvendiggør indretningen, eller om det letter ansøgerens placering i bilen.

Serviceloven § 116

Der ydes hjælp til indretning af bolig efter Servicelovens § 116 til personer med varigt nedsat fysisk eller psykisk funktionsevne, når indretning er nødvendig for at gøre boligen bedre egnet som opholdssted for den pågældende.

05.32.37 Plejevederlag og hjælp til sygeartikler

Budgettet til plejevederlag vedrører udgifter efter Servicelovens §§ 118-119 til pasning af nærtstående med handicap eller alvorlig sygdom samt af døende. Personer, som passer en nærtstående, der ønsker at dø i eget hjem, er efter ansøgning berettiget til plejevederlag.

Servicelovens § 122 dækker udgifter til hjælp til sygeartikler og lignende.

05.32.37 - Plejevederlag og hjælp til sygeartikler (1.000 kr.)	Regnskab 2013	Budget 2014	Budget 2015
Plejevederlag og hjælp til sygeartikler	1.409	1.476	2.537
Plejevederlag og hjælp til sygeartikler i alt	1.409	1.476	2.537

Det forventes at Herning Kommune vil give plejeorlov mm. vedr. 45 borgere med en gennemsnitlig bevilling på 32.267 kr. (2014 niveau)

05.35.40 - Rådgivning og rådgivningsinstitutioner

Herning Kommune yder rådgivning i Hjælpemidler og Specialrådgivning (specialiserede hjælpemidler) og reparation af hjælpemidler til kommunens egne borgere på Hjælpemiddeldepotet.

05.35.40 - Rådgivning og rådgivningsinstitutioner (1.000 kr.)	Regnskab 2013	Budget 2014	Budget 2015
Hjælpe midde ldepot	3.404	3.564	3.564
Hjælpe midde lenheden	8.797	9.003	9.003
Rådgivning og rådgivningsinstitutioner i alt	12.201	12.567	12.567

Hjælpe midde ldepotet

Hjælpe midler ydes til personer med varigt nedsat funktionsevne. Herning Kommune yder rådgivning og vejledning og vurderer behovet for hjælpe midler.

Hjælpe midde ldepotet leverer og afhenter genbrugshjælpe midler til borgere i Herning Kommune. Der er mulighed for at leje visse hjælpe midler ved behov, som ikke dækkes af anden lovgivning ved f.eks. ferieophold, weekendbesøg, udflugter mv.

Hjælpe midde lenheden

Hjælpe midde lterapeuterne varetager myndighedsopgaver i henhold til servicelovens §§ 112, 113, 114 og 116. Hjælpe midde lenheden er et tilbud til alle borgere i henhold til servicelovens §§ 10–12. Der er en særlig forpligtelse over for borgere med nedsat funktionsniveau, og en særlig forpligtelse over for borgere, der har behov for hjælpe midler. Opgaven må gerne løses i samarbejde med andre kommuner.

Hjælpe midde lenheden tilbyder rådgivning inden for:

- Handicapbiler
- Boligændringer
- Særlige hjælpe midler, specialtilpasninger
- Mobilitetshjælpe midler
- Arm- og benproteser
- Børnehjælpe midler
- Kommunikationshjælpe midler

05.38.53 - Kontaktperson- og ledsagerordninger

05.38.53 - Kontaktperson- og ledsage ordninger (1.000 kr.)	Regnskab 2013	Budget 2014	Budget 2015
Ledsage rordning for personer med nedsat funktionsevne (§ 45+97)	2.111	1.959	1.959
Kontaktperson for døvblinde (§ 98)	192	282	282
Kontaktperson- og ledsage rordninger - i alt	2.303	2.241	2.241

Ledsage rordning

Ledsage lse jf. Servicelovens §§ 45 og 97. Kommunen skal tilbyde 15 timers ledsage lse om måneden til personer under 67 år, der ikke kan færdes alene på grund af betydelig og varigt nedsat fysisk eller psykisk funktionsevne.

Kontaktperson for døvblinde

Kontaktperson for døvblinde jf. Servicelovens § 98. Kommunen skal i fornødent omfang tilbyde hjælp i form af en særlig kontaktperson.

05.72.99 - Støtte til frivilligt socialt arbejde

UDVALG:
SERVICEOMRÅDE:

Social- og Sundhedsudvalget
18 Sundhed og Ældre

Herning Kommune bidrager via konkrete samarbejdsrelationer samt økonomiske tilskud til det frivillige sociale arbejde i henhold til Lov om Social Service, § 18, og søger på denne vis at styrke samspillet mellem offentlig og frivillig social indsats.

05.72.99 - Støtte til frivilligt socialt arbejde (1.000 kr.)	Regnskab 2013	Budget 2014	Budget 2015
Støtte til frivilligt socialt arbejde	2.954	2.958	2.958
Støtte til frivilligt socialt arbejde i alt	2.954	2.958	2.958

I henhold til Herning Kommunes politik for det frivillige sociale arbejde kan der ansøges om midler 2 gange om året.

Hovedpuljen uddeles i begyndelsen af året. Restpuljen ansøges medio august.