

# Notat

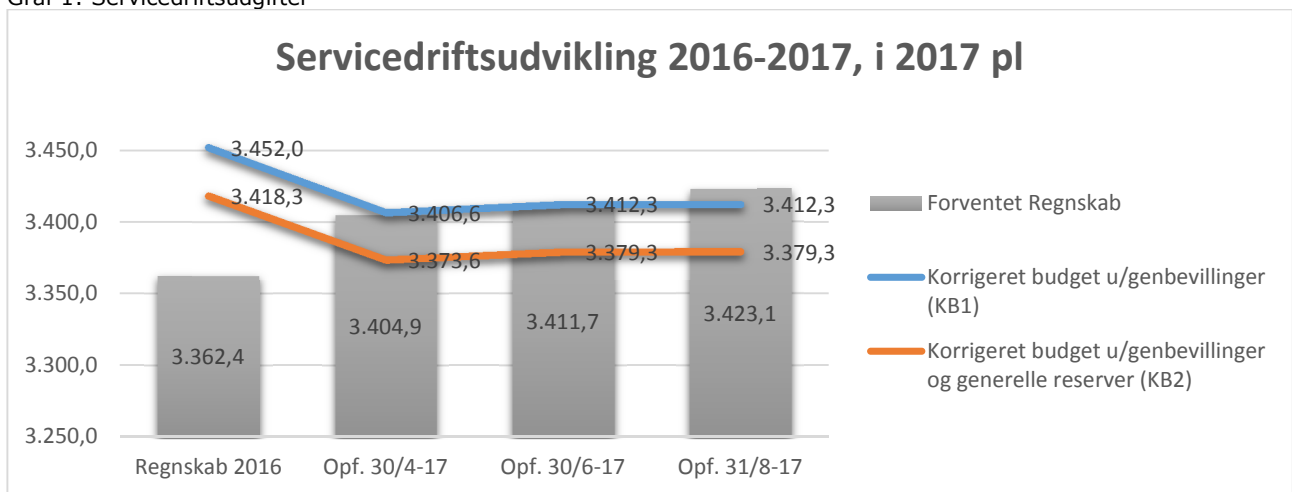
## Budgetopfølgning pr. 31. august 2017 – for det samlede kommunale område

### Resume

I forhold til sanktionslovgivningen og det eksterne budgetkrav forventer Herning Kommune et merforbrug på servicedriftsudgifter på 10,8 mio. kr. (KB1) pr. 31. august 2017.

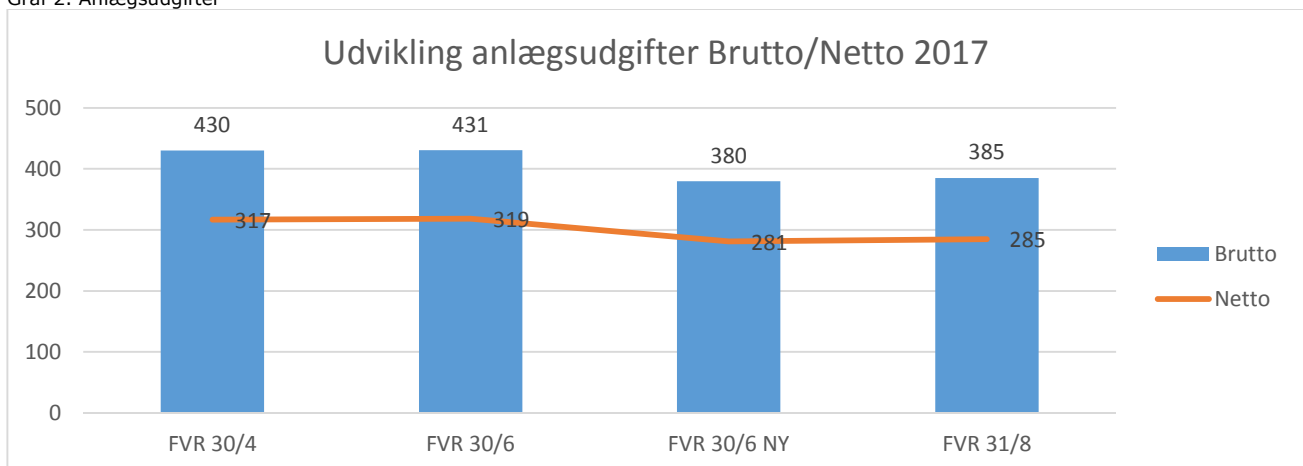
Graf 1 viser til sammenligning de forventede servicedriftsudgifter pr. 30. april, 30. juni og 31. august 2017 holdt op imod regnskab 2016.

Graf 1: Servicedriftsudgifter



Graf 2 viser forventningerne til anlægsudgifterne pr. 30. april, 30. juni og 31. august 2017. Da anlægsforbruget i årets første 8 måneder ikke har været så stort som budgetteret, er forventningerne nedjusteret til netto 285 mio. kr. pr. 31. august 2017. Det indebærer, at hele det vedtagne budget for 2017 samt 68,39 mio. kr. af de genbevilligede midler fra 2016 til 2017 anvendes.

Graf 2: Anlægsudgifter



Byrådet har på møde den 19. september 2017 besluttet at flytte 34 mio. kr. fra 2018 til 2017. Beløbet indgår ikke i forventningerne til årets resultat ovenfor.

## Indholdsfortegnelse:

1	Forord .....	3
2	Overordnet regnskabsopgørelse pr. 31. august 2017 samt forventet regnskab 2017 .....	3
	2.1 Kommentarer til regnskabsopgørelsen.....	3
3	Gennemgang af forventet regnskab på bevillingsniveau.....	4
	3.1 Indtægter.....	4
	3.2 Drift.....	4
	3.1.1 Servicedriftsudgifter .....	5
	3.2.2 Øvrige udgifter.....	7
	3.2.3 Renter.....	7
4	Likviditet .....	9
	4.1 Likviditetspåvirkning fra regnskabet.....	9
	4.2 Tilgang fra finansieringsposter.....	10
	4.3 Likviditet opgjort efter kassekreditreglen .....	10

## 1 Forord

Administrationen har foretaget budgetopfølgning pr. 31. august 2017 på baggrund af det konstaterede forbrug.

I det efterfølgende bliver afvigelser generelt målt som forventet regnskab mod korrigeret budget. Da sanktionslovgivningen ikke giver plads til forbrug af genbevillinger, måles servicedriftsudgifterne som forventet regnskab mod korrigeret budget uden genbevillinger.

## 2 Overordnet regnskabsopgørelse pr. 31. august 2017 samt forventet regnskab 2017

Tabel 2.1 Sammendrag

Regnskabsopgørelse 2017	Forbrug pr. 31.08.2016	Forbrug pr. 31.08.2017	Vedttaget budget	Genbevillinger	Tillægsbev. og omplac.	Korrigeret budget	Forventet regnskab	Afviselser
<i>Beløb i 1.000 kr.</i>								
<b>Indtægter</b>	-3.431.157	-3.434.404	-5.096.381	0	11.400	-5.084.981	-5.077.586	7.395
<b>Driftsudgifter</b>								
Serviceudgifter	2.246.254	2.339.979	3.409.157	116.877	3.173	3.529.207	3.423.083	-106.124
Øvrige	922.160	969.823	1.467.652	9.070	3.808	1.480.530	1.483.350	2.820
Renter m.v.	-16.381	-10.664	-11.552	0	0	-11.552	-11.743	-191
<b>Resultat af skatte finansieret drift</b>	<b>-279.124</b>	<b>-135.266</b>	<b>-231.124</b>	<b>125.947</b>	<b>18.381</b>	<b>-86.796</b>	<b>-182.896</b>	<b>-96.100</b>
Anlægsudgifter	82.613	62.523	218.692	216.808	-2.111	433.389	284.975	-148.414
Jordforsyning	-19.703	-23.730	-5.589	46.146	0	40.557	557	-40.000
<b>Resultat af skattefinansieret område</b>	<b>-216.214</b>	<b>-96.473</b>	<b>-18.021</b>	<b>388.901</b>	<b>16.270</b>	<b>387.150</b>	<b>102.636</b>	<b>-284.514</b>
Forsyningsvirksomheder	-32.885	-33.438	-2.152	4.836	151	2.835	-15.605	-18.440
<b>Resultat af drift og anlæg</b>	<b>-249.099</b>	<b>-129.911</b>	<b>-20.173</b>	<b>393.737</b>	<b>16.421</b>	<b>389.985</b>	<b>87.031</b>	<b>-302.954</b>
<b>Likviditetspåvirkning</b>								
Finansiering	148.379	88.042	22.788	7.899	-11.500	19.187	5.082	-14.105
<b>Ændring af likviditet</b>	<b>-100.720</b>	<b>-41.869</b>	<b>2.615</b>	<b>401.636</b>	<b>4.921</b>	<b>409.172</b>	<b>92.113</b>	<b>-317.059</b>
<b>Likviditet (positive tal er forbrug)</b>								
Primosaldo	-428.509	-633.009	-633.009	-630.394	-228.758	-633.009	-633.009	-223.837
Ændring	-100.720	-41.869	2.615	401.636	4.921	409.172	92.113	-317.059
Saldo	<b>-529.229</b>	<b>-674.878</b>	<b>-630.394</b>	<b>-228.758</b>	<b>-223.837</b>	<b>-223.837</b>	<b>-540.896</b>	<b>-540.896</b>

### 2.1 Kommentarer til regnskabsopgørelsen

Det forventede regnskab er opstillet på baggrund af forvaltningernes vurdering af forventninger for regnskabsåret 2017.

Forventninger til resultatet for den skattefinansierede drift for 2017 er et overskud på 182,89 mio. kr. hvilket er 96,10 mio. kr. mere end det korrigerede budget og 48,23 mio. kr. under det vedtagne budget.

Efter afholdelse af forventede anlægsudgifter på 284,98 mio. kr. og jordforsyning på 0,57 mio. kr. forventes der et underskud på det skattefinansierede område på 102,64 mio. kr.

Når forventet indtægt fra forsyningsvirksomheder indregnes forventes det samlede resultat for drift og anlæg at ende på et samlet underskud på 87,03 mio. kr.

Da finansieringen, der består af nettolåneoptagelse, frigivelse af deponerede midler og forskydning i kortfristede poster, viser et forbrug på 5,08 mio. kr. forventes et samlet likviditetsforbrug på 92,11 mio. kr.

### 3 Gennemgang af forventet regnskab på bevillingsniveau

#### 3.1 Indtægter

Tabel 3.1 Indtægter

Regnskabsoversigt 2017	Forbrug pr. 31.08.2016	Forbrug pr. 31.08.2017	Vedtaget budget	Gen-bevillinger	Tillægsbev. og omplac.	Korrigeret budget	Forventet regnskab	Afvielser
<i>Indtægter i 1.000 kr.</i>								
Skatter	-2.516.593	-2.573.170	-3.734.619	0	0	-3.734.619	-3.727.223	7.396
Generelle tilskud m.v.	-948.624	-901.029	-1.361.762	0	11.400	-1.350.362	-1.350.363	-1
Momsudligning	34.060	39.795	0	0	0	0	0	0
I alt	-3.431.157	-3.434.404	-5.096.381	0	11.400	-5.084.981	-5.077.586	7.395

På skatteområdet forventes en mindreindtægt på 7,39 mio. kr., som primært skyldes tilbagebetaling af ejendomsskat i perioden 2014-2017 som følge af SKAT's ændrede ejendomsvurderinger.

#### 3.2 Drift

Tabel 3.2 Driftsudgifter

Regnskabsopgørelse 2017	Forbrug pr. 31.08.2016	Forbrug pr. 31.08.2017	Vedtaget budget	Gen-bevillinger	Tillægsbev. og omplac.	Korrigeret budget	Forventet regnskab	Afvielser
<i>Beløb i 1.000 kr.</i>								
Serviceudgifter	2.246.254	2.339.979	3.409.157	116.877	3.173	3.529.207	3.423.083	-106.124
Øvrige	922.160	969.823	1.467.652	9.070	3.808	1.480.530	1.483.350	2.820
Renter m.v.	-16.381	-10.664	-11.552	0	0	-11.552	-11.743	-191

I det efterfølgende deles budgetopfølgningen på driften op i serviceudgifter, øvrige udgifter og renter.

### 3.1.1 Servicedriftsudgifter

Med sanktionslovgivningen kan kommunerne blive sanktioneret individuelt og kollektivt, såfremt den samlede ramme for servicedriftsudgifter overskrides.

I Herning Kommune er måltallet for sanktionslovgivningen korrigeret budget uden genbevillinger (KB1). Servicedriftsudgifterne vil derfor i det efterfølgende blive kommenteret i forhold hertil.

Med dette måltal forventes samlet set et merforbrug på 10,75 mio. kr.

Tabel 3.2.1 Servicedriftsudgifter

Regnskabsoversigt 2017	Forbrug pr. 31.08.2016	Forbrug pr. 31.08.2017	Vedtaget budget	Gen- bevillinger	Tillægsbev. og omplac.	Korrigeret budget	Forventet regnskab	Afvigelser
<i>Beløb i 1.000 kr.</i>								
<b>Økonomi- og Erhvervsudvalget</b>	<b>295.298</b>	<b>299.219</b>	<b>533.689</b>	<b>73.506</b>	<b>-5.366</b>	<b>528.323</b>	<b>485.389</b>	<b>-42.934</b>
02 Arealerhvervelser/salgsingtægter	-4.204	14	0	0	0	0	0	0
08 Driftsselskaber	0	-11.900	55	420	425	480	900	420
11 Idræt og Fritid	0	0	3.459	2.973	0	3.459	0	-3.459
15 Kultur	11.193	11.613	18.138	2.123	0	18.138	18.948	810
20 Administration m.v.	288.309	299.492	512.037	67.990	-5.791	506.246	465.541	-40.705
<b>Teknik- og Miljøudvalget</b>	<b>94.115</b>	<b>96.714</b>	<b>182.142</b>	<b>-3.777</b>	<b>1.116</b>	<b>183.258</b>	<b>188.320</b>	<b>5.062</b>
01 Byggemodning	-1.220	-289	-201	0	0	-201	329	530
03 Kommunale ejendomme mm	3.130	5.998	11.506	959	1.514	13.020	14.048	1.028
04 Grønne områder	20.308	20.455	28.350	0	-113	28.237	28.066	-171
05 Miljøforanstaltning	2.407	1.151	3.874	80	0	3.874	4.461	587
08 Driftsselskaber	-10.165	-13.898	-2.036	340	-50	-2.086	-1.746	340
09 Trafik	79.654	83.296	140.649	-5.156	-235	140.414	143.162	2.748
<b>Byplanudvalget</b>	<b>227</b>	<b>233</b>	<b>670</b>	<b>-</b>	<b>-</b>	<b>670</b>	<b>470</b>	<b>-200</b>
03 Kommunale ejendomme mm	227	233	670	0	0	670	470	-200
05 Trafik	0	0	0	0	0	0	0	0
<b>Børne- og familieudvalget</b>	<b>1.011.279</b>	<b>1.045.494</b>	<b>1.439.143</b>	<b>30.970</b>	<b>4.243</b>	<b>1.443.386</b>	<b>1.461.819</b>	<b>18.433</b>
10 Dagtilbud for børn	291.905	296.759	423.842	13.041	-1.775	422.067	426.870	4.803
12 Folke- og ungdomsskoler	541.340	555.900	760.492	15.686	4.948	765.440	766.682	1.242
16 Børn og familie	178.034	192.834	254.809	2.243	1.070	255.879	268.267	12.388
<b>Social- og sundhedsudvalget</b>	<b>666.304</b>	<b>708.294</b>	<b>1.034.568</b>	<b>6.154</b>	<b>-64</b>	<b>1.034.504</b>	<b>1.055.067</b>	<b>20.563</b>
13 Handicap og psykiatri	253.488	260.767	376.385	41	108	376.493	393.119	16.626
18 Sundhed og ældre	412.816	447.527	658.183	6.113	-172	658.011	661.948	3.937
<b>Beskæftigelsesudvalget</b>	<b>26.403</b>	<b>22.847</b>	<b>29.126</b>	<b>509</b>	<b>1.540</b>	<b>30.666</b>	<b>26.993</b>	<b>-3.673</b>
17 Forsøgelse og beskæftigelse	26.403	22.847	29.126	509	1.540	30.666	26.993	-3.673
<b>Kultur- og Fritidsudvalget</b>	<b>150.066</b>	<b>164.312</b>	<b>184.914</b>	<b>5.994</b>	<b>2.529</b>	<b>187.443</b>	<b>198.564</b>	<b>11.121</b>
11 Idræt og fritid	83.104	90.278	93.815	365	234	94.049	103.245	9.196
14 Biblioteker	25.732	27.139	40.475	506	2.149	42.624	42.625	1
15 Kultur	41.229	46.895	50.624	5.123	146	50.770	52.694	1.924
<b>Forebyggelsesudvalget</b>	<b>2.563</b>	<b>2.867</b>	<b>4.905</b>	<b>3.521</b>	<b>-825</b>	<b>4.080</b>	<b>6.461</b>	<b>2.381</b>
19 Forebyggelse	2.563	2.867	4.905	3.521	-825	4.080	6.461	2.381
<b>I alt</b>	<b>2.246.254</b>	<b>2.339.979</b>	<b>3.409.157</b>	<b>116.877</b>	<b>3.173</b>	<b>3.412.330</b>	<b>3.423.083</b>	<b>10.753</b>

#### Økonomi- og Erhvervsudvalget

Området har et samlet mindreforbrug på 42,93 mio. kr. som primært kan henføres til den generelle reserve på 33,00 mio. kr. og pulje for selvforsikring med 12,00 mio. kr.

#### Teknik- og Miljøudvalget

Teknik- og Miljøudvalgets område udviser et samlet merforbrug på 5,06 mio. kr. Merforbruget kan primært henføres til Serviceområde 03 Kommunale ejendomme m.m., Serviceområde 05 Miljøforanstaltninger og Serviceområde 09 Trafik.

Den væsentligste årsag til merforbrug på Serviceområde 05 Miljøforanstaltninger er ekstra ansættelse af personale til skadedyrsbekæmpelse grundet ny lovgivning på området om giftfri bekæmpelse.

For Serviceområde 09 Trafik skal den primære årsag til merforbruget findes i en øget aktivitet fra Herning Vand i forbindelse med kloakrenovering, et merforbrug på vejafvandingsbidrag og et merforbrug på vejbelysning.

### **Børne- og Familieudvalget**

Børne- og Familieudvalget forventer et merforbrug på 18,43 mio. kr. Merforbruget kan henføres til Serviceområde 10 Dagtilbud for børn med 4,80 mio. kr., Serviceområde 12 Folke- og ungdomsskoler med 1,3 mio. kr. og Serviceområde 16 Børn og Familie med 12,38 mio. kr.

#### Serviceområde 10 Dagtilbud for børn

Den primære årsag til merforbruget er et stigende fødselstal, som har resulteret i flere børn i 0-2 års alderen end budgetteret. Derudover er der anvendt driftsmidler til forbedringer på bygninger. Dette flyttes til anlæg inden regnskabsafslutningen.

#### Serviceområde 12 Folke- og ungdomsskoler

Området udviser et samlet merforbrug på 1,24 mio. kr. hvoraf den primære årsag til merforbruget skal findes på det specialiserede skoletilbud.

#### Serviceområde 16 Børn og Familie

På Serviceområde 16 Børn og Familie er det lykkedes at nedbringe de gennemsnitlige udgifter pr. barn, men da flere børn modtager ydelser, kommer området ud med et merforbrug. Balanceplanen vurderes at have haft en effekt. Generelt kan det konstateres, at der er nedlagt og omlagt en række tilbud og ydelser, men ikke i tilstrækkeligt omfang og med den forudsatte hastighed. Implementering af balanceplanen intensiveres.

### **Social- og Sundhedsudvalget**

På Social- og Sundhedsudvalgets område er der et forventet samlet merforbrug på 20,56 mio. kr.

Heraf kan 16,62 mio. kr. henføres til Serviceområde 13 Handicap og Psykiatri og 3,93 mio. kr. relaterer sig til Serviceområde 18 Sundhed og Ældre.

#### Serviceområde 13 Handicap og Psykiatri

Merforbruget på området kommer primært fra området for Handicap og området for Misbrug/udsatte.

For Handicapområdet forventes et merforbrug på 14,89 mio. kr. som primært skyldes en større tilgang end afgang af borgere med behov for tilbud. Særligt udviklingen i dyre enkeltsager gennem flere år præger merforbruget.

For området er der igangsat en række korrigerende handlinger, heriblandt udvikling af nye opgaveløsninger i samarbejde med beskæftigelsesområdet og Sundhed og Ældre området.

For Misbrug/Udsatte området forventes et merforbrug på 3,18 mio. kr.

Der er blevet udarbejdet en masterplan for udsatte område med konkrete handlinger, hvor målet er opnå bedre styringsmuligheder og koordinering af indsatsen på tværs af de mange tilbud på området. Masterplanen forventes at kunne nedbringe de samlede udgifter.

#### Serviceområde 18 Sundhed og Ældre

Merforbruget på området kommer hovedsageligt fra området for vederlagsfri fysioterapi og sundhedsudgifter.

Vederlagsfri fysioterapi gives efter lægehenvielse, hvilket gør at området er svært styrbart for kommunerne.

Der opleves et pres på sundhedsudgifterne på grund af ambulans behandling og hurtigere udskrivning fra hospitaler. Dette øger også presset på de kommunale tilbud, hvis patienterne ikke kan klare sig i eget hjem.

### Beskæftigelsesudvalget

For områderne midlertidigt boplaceret af flygtninge, elever på produktionsskoler og beskyttet beskæftigelse er der forventninger om et mindreforbrug.

For Ungdomsuddannelser for unge med særligt behov (STU) forventes der et højere forbrug end forudsat i budgettet

Samlet set for området forventes der et mindreforbrug på servicedriftsudgifterne på 3,67 mio. kr.

### Kultur- og Fritidsudvalget

Området forventer at komme ud med et merforbrug på 11,12 mio. kr. før overførsel på 6,50 mio. kr. fra eventpulje. Indregnes dette er der forventet merforbrug på 4,62 mio. kr. som primært kan relateres til Serviceområde 11 Idræt og Fritid på 3,76 mio. kr. og Serviceområde 15 Kultur med 0,85 mio. kr.

### Forebyggelsesudvalget

På Forebyggelsesudvalgets område er der et merforbrug på 2,38 mio. kr., som relaterer sig til forbrug af genbevillinger fra 2016.

## 3.2.2 Øvrige udgifter

Øvrige udgifter er driftsudgifter, der ligger udenfor rammen for servicedriftsudgifter, men som på anden måde er styret via lovgivningen eller udenfor direkte kommunal indflydelse på forbruget.

Tabel 3.2.2 Øvrige udgifter

Regnskabsoversigt 2017	Forbrug pr. 31.08.2016	Forbrug pr. 31.08.2017	Vedttaget budget	Gen-bevillinger	Tillægsbev. og omplac.	Korrigeret budget	Forventet regnskab	Afvielser
<i>Beløb i 1.000 kr.</i>								
<b>Øvrige udgifter</b>								
Overførselsindkomster	1.086.812	7.580	11.445	0	228	11.673	11.580	-93
Aktivitetsbestemt medfinansiering	285.966	139.950	290.119	0	0	290.119	285.950	-4.169
Ældreboliger	2.641	1.766	-28.784	0	0	-28.784	-29.307	-523
Centrale refusionsordninger	-21.603	-12.432	-23.265	0	2.058	-21.207	-20.549	658
Budgetgaranti		534.946	767.634	9.070	14.116	790.820	790.355	-465
Øvrige overførsler		223.443	302.074	0	-323	301.751	310.200	8.449
Forsikrede ledige	124.335	74.570	148.429	0	-12.271	136.158	135.122	-1.036
<b>I alt</b>	<b>1.478.152</b>	<b>969.823</b>	<b>1.467.652</b>	<b>9.070</b>	<b>3.808</b>	<b>1.480.530</b>	<b>1.483.351</b>	<b>2.821</b>

Der forventes et samlet merforbrug på området på 2,82 mio. kr. Afvigelse kommer primært fra et fald i afregningerne på området for aktivitetsbestemt medfinansiering samt et øget forbrug på øvrige overførsler. Merforbruget på øvrige overførsler dækker over en stigning i antallet af ydelsesmodtagere samt større forbrug på beskæftigelsesordninger (herunder et samlet større forbrug på STU).

## 3.2.3 Renter

Tabel 3.2.3 Renter

Regnskabsoversigt 2017	Forbrug pr. 31.08.2016	Forbrug pr. 31.08.2017	Vedttaget budget	Gen-bevillinger	Tillægsbev. og omplac.	Korrigeret budget	Forventet regnskab	Afvielser
<i>Beløb i 1.000 kr.</i>								
Renter m.v.	-16.381	-10.664	-11.552	0	0	-11.552	-11.743	-191

På renteområdet forventes et resultat for året, som svarer til korrigeret budget.

## 3.2 Anlæg, jordforsyning og takstfinansieret område.

Tabel 3.3.1 Anlægsudgifter

Regnskabsoversigt 2017	Forbrug pr. 31.08.2016	Forbrug pr. 31.08.2017	Vedtaget budget	Gen- bevillinger	Tillægsbev. og omplac.	Korrigeret budget	Forventet regnskab	Afvielser
<i>Beløb i 1.000 kr.</i>								
<b>Økonomi- og Erhvervsudvalget</b>	<b>3.062</b>	<b>-30.867</b>	<b>48.639</b>	<b>17.329</b>	<b>-37.994</b>	<b>27.974</b>	<b>-16.015</b>	<b>-43.989</b>
02 Arealerhvervelser/salgssingtægter	42	-34.845	1.147	1.270	-36.546	-34.129	-31.486	2.643
11 Idræt og Fritid	0	0	0	0	0	0	0	0
15 Kultur	518	2.123	45.918	7.165	0	53.083	10.769	-42.314
20 Administration m.v.	2.502	1.855	1.574	8.894	-1.448	9.020	4.702	-4.318
<b>Teknik- og Miljøudvalget</b>	<b>15.842</b>	<b>19.318</b>	<b>35.413</b>	<b>38.294</b>	<b>-5.592</b>	<b>68.115</b>	<b>51.005</b>	<b>-17.110</b>
03 Kommunale ejendomme mm	4.178	2.948	3.040	12.012	-6.150	8.902	6.922	-1.980
04 Grønne områder	-73	913	6.859	6.448	308	13.615	10.556	-3.059
08 Driftsselskaber	0	0	0	0	0	0	0	0
09 Trafik	11.737	15.457	25.514	19.834	250	45.598	33.527	-12.071
	0	0	0	0	0	0	0	0
<b>Byplanudvalget</b>	<b>8.575</b>	<b>6.630</b>	<b>9.592</b>	<b>17.325</b>	<b>-</b>	<b>26.917</b>	<b>18.958</b>	<b>-7.959</b>
03 Kommunale ejendomme mm	1.863	390	833	5.046	0	5.879	4.045	-1.834
04 Grønne områder	616	-200	0	-300	0	-300	-300	0
05 Trafik	6.096	6.440	8.759	12.579	0	21.338	15.213	-6.125
<b>Børne- og familieudvalget</b>	<b>23.249</b>	<b>63.079</b>	<b>97.726</b>	<b>91.218</b>	<b>41.475</b>	<b>230.419</b>	<b>182.919</b>	<b>-47.500</b>
10 Dagtilbud for børn	1.326	25.244	21.420	53.423	2.800	77.643	56.173	-21.470
12 Folke- og ungdomsskoler	21.778	34.909	76.306	34.192	38.675	149.173	123.222	-25.951
16 Børn og familie	145	2.926	0	3.603	0	3.603	3.524	-79
<b>Social- og sundhedsudvalget</b>	<b>8.681</b>	<b>-4.969</b>	<b>1.331</b>	<b>-1.417</b>	<b>-</b>	<b>-86</b>	<b>-199</b>	<b>-113</b>
13 Handicap og psykiatri	0	-121	0	0	-11.363	-11.363	-121	11.242
18 Sundhed og ældre	8.681	-4.848	1.331	-1.417	11.363	11.277	-78	-11.355
<b>Kultur- og Fritidsudvalget</b>	<b>23.204</b>	<b>9.332</b>	<b>25.991</b>	<b>54.059</b>	<b>-</b>	<b>80.050</b>	<b>48.307</b>	<b>-31.743</b>
11 Idræt og fritid	14.193	9.317	25.476	50.588	0	76.064	46.214	-29.850
14 Biblioteker	0	0	0	0	0	0	0	0
15 Kultur	9.011	15	515	3.471	0	3.986	2.093	-1.893
Anlægsudgifter i alt	82.613	62.523	218.692	216.808	-2.111	433.389	284.975	-148.414
<b>Jordforsyning</b>								
Salg af jord	-27.124	-43.210	-48.347	5.674	10	-42.663	-49.663	-7.000
Køb af jord og byggemodning	7.421	19.480	42.758	40.472	-10	83.220	50.220	-33.000
T alt	-19.703	-23.730	-5.589	46.146	0	40.557	557	-40.000
<b>Resultat af skattefinansieret område</b>	<b>-216.214</b>	<b>-96.473</b>	<b>-18.021</b>	<b>388.901</b>	<b>16.270</b>	<b>387.150</b>	<b>102.636</b>	<b>-284.514</b>
<b>Forsyningsvirksomheder</b>								
Drift	-37.489	-35.758	-2.710	0	151	-2.559	-17.555	-14.996
Anlæg (Renovation)	0	2.218	558	8.661	0	9.219	5.653	-3.566
Anlæg (Klimatilpasning)	4.604	102	0	-3.825	0	-3.825	-3.703	122
T alt	-32.885	-33.438	-2.152	4.836	151	2.835	-15.605	-18.440

### Anlæg

Der er for året et forventet forbrug på 284,98 mio. kr. som er 148,41 mio. kr. under det samlede korrigerede budget på 433,39 mio. kr.

Når det korrigerede budget uden genbevillinger holdes op i mod det forventede forbrug for året, medfører det, at der er forventning om at forbruge 68,39 mio. kr. af de genbevilligede midler for året.

De største afvigelser er på, Økonomi- og Erhvervsudvalgets område, Børne- og Familieudvalgets område samt Kultur- og Fritidsudvalgets område.

### Økonomi- og Erhvervsudvalget

Området forventer at komme ud med et mindreforbrug på 43,98 mio. kr. Ændringen i det forventede forbrug skyldes tidsmæssig forskydning i betalingsplanen vedrørende TimeWorld.



### Børne- og Familieudvalget

Området har et samlet mindreforbrug på 47,5 mio. kr.

De væsentligste årsager til mindreforbruget kommer fra de 3 nye børnehaver med 20,7 mio. kr., opgradering af de fire midtbyskoler med 8 mio. kr., renovering af tag på Højgårdskolen og Engbjergskolen 5 mio. kr. og skolefonden med 3,5 mio. kr.

### Kultur- og Fritidsudvalget

Området har et samlet mindreforbrug på 31,74 mio. kr., som kan henføres til projekter, som er blevet udskudt til senere gennemførelse eller forskydninger på flerårige projekter.

Projekter med størst mindreforbrug er Hollingprojektet med 9,9 mio. kr., 6,7 mio. kr. ved fremtidige vedligeholdelse af svømmeanlæg og 5,2 mio. kr. ved Timelineprojektet. De resterende 9,90 mio. kr. er fordelt over en række projekter.

### Jordforsyning

På jordforsyningsområdet forventes realiseret indtægter for 49,66 mio. kr. i 2017, mens der forventes byggemodningsudgifter for i alt 50,22. mio. kr.

Netto forventes derfor et underskud på 0,56 mio. kr.

### Forsyningsvirksomheder (renovation og klimatilpasning)

På området for forsyningsvirksomheder forventes et overskud på 15,60 mio. kr., hvilket er 18,44 mio. kr. mere end det korrigerede budget.

## 4 Likviditet

### 4.1 Likviditetspåvirkning fra regnskabet

Tabel 4.1 Likviditetspåvirkning fra regnskabet

Regnskabsopgørelse 2017	Forbrug pr. 31.08.2016	Forbrug pr. 31.08.2017	Vedtaget budget	Gen- bevillinger	Tillægsbev. og omplac.	Korrigeret budget	Forventet regnskab	Afvielser
<i>Beløb i 1.000 kr.</i>								
<b>Resultat af drift og anlæg</b>	-249.099	-129.911	-20.173	393.737	16.421	389.985	87.031	-302.954
Finansiering	148.379	88.042	22.788	7.899	-11.500	19.187	5.082	-14.105
<b>Ændring af likviditet</b>	<b>-100.720</b>	<b>-41.869</b>	<b>2.615</b>	<b>401.636</b>	<b>4.921</b>	<b>409.172</b>	<b>92.113</b>	<b>-317.059</b>
<b>Likviditet (positive tal er forbrug)</b>								
Primosaldo	-428.509	-633.009	-633.009	-630.394	-228.758	-633.009	-633.009	-223.837
Ændring	-100.720	-41.869	2.615	401.636	4.921	409.172	92.113	-317.059
Saldo	-529.229	<b>-674.878</b>	-630.394	-228.758	-223.837	<b>-223.837</b>	<b>-540.896</b>	-540.896

Som det fremgår af tabel 4.1 er den samlede likviditetsmæssige påvirkning af det forventede regnskab et likviditetsforbrug på 92,11 mio. kr.

Dette fordeler sig med påvirkning fra det forventede resultat på 87,03 mio. kr. samt en tilgang af finansieringsposterne på 5,10 mio. kr.

Tilgangen fra finansieringsposterne fordeler sig som anført i afsnit 4.2.

## 4.2 Tilgang fra finansieringsposter

Tabel 4.2 Tilgang fra finansieringsposter

Regnskabsoversigt 2017	Forbrug pr. 31.08.2016	Forbrug pr. 31.08.2017	Vedtaget budget	Tillægsbev. og omplac.	Gen- bevillinger	Korrigeret budget	Forventet regnskab	Afvielser
<i>Beløb i 1.000 kr.</i>								
Optagelse af lån	-	0	0	-20.000	0	-20.000	-20.000	0
Afdrag på lån	12.583	13.618	45.512	0	0	45.512	44.312	-1.200
Deponeringsændringer	-	0	0	0	0	0	0	0
Ændringer af kortfristede tilgodehavender, gæld og langfristede tilgodehavender	135.796	74.424	-22.724	27.899	-11.500	-6.325	-19.230	-12.905
I alt	148.379	88.042	22.788	7.899	-11.500	19.187	5.082	-14.105

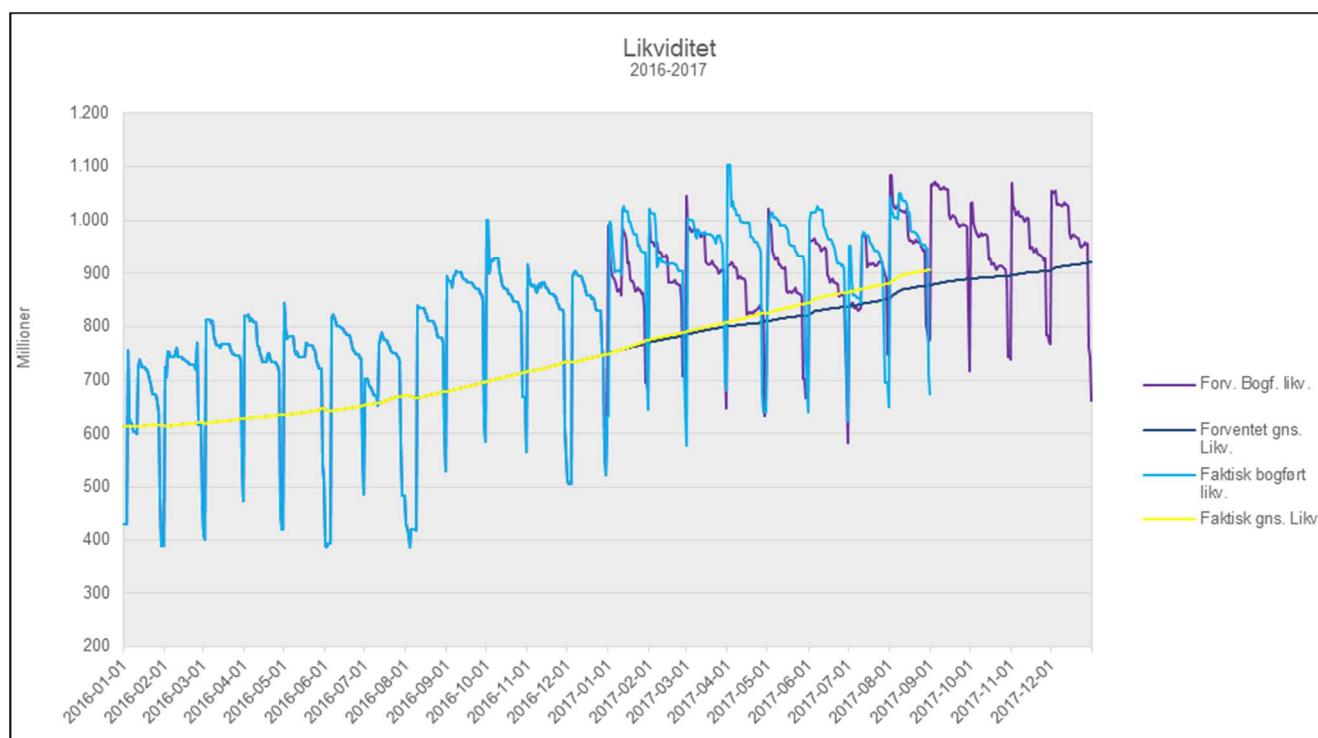
Der forventes et mindreforbrug på området på 14,10 mio. kr.

Den primære årsag til mindreforbruget på 14,10 mio. kr. er en samlet mindredgift på 13,00 mio. kr., som vedrører indskud i Landsbyggefonden til ikke udbetalte projekter.

## 4.3 Likviditet opgjort efter kassekreditreglen

Likviditet efter kassekreditreglen er den daglige bogførte likviditet fratrukket kassekreditter, opgjort som et gennemsnit over de seneste 12 måneder.

Nedenstående viser forventninger til udviklingen i likviditeten i 2017 sammenholdt med den faktiske likviditetsudvikling.



Den gennemsnitlige likviditeten ultimo 3. kvartal 2017 er 916,7 mio. kr., hvilket er en stigning fra ultimo 2016 på 167,8 mio. kr.

Det forventes, at likviditeten vil udvise en svagt stigende tendens resten af 2017.