



Tillæg 3 til Herning Kommunes spildevandsplan 2015–2025 for Birk (FORSLAG)

Baggrund for tillægget

Tillæg 3 til Herning Kommunes Spildevandsplan 2015 - 2025 for Birk udarbejdes på baggrund af en ny lokalplan for erhvervsområde i Birk beliggende mellem Uldjydevej og jernbanen (Lokalplan nr. 33.E5.1).

Tillæggets indhold

Med lokalplan nr. 33.E5.1 for erhvervsområde i Birk bliver det muligt at etablere virksomheder, der opererer inden for udvikling af planteavl og salg af planteavlsprodukter. Bebyggelsens anvendelse skal være administration, lager, laboratorier og væksthuse. Lokalplanen forventes foreløbigt vedtaget af Byrådet den 21. juni 2016.

Lokalplanen omfatter matriklerne 1æ, 1r og 15a, samt del af 1t og 1o, alle Birk By, Gjellerup. Området ligger mellem Uldjydevej og jernbanen. Områdeafgrænsningen fremgår af nedenstående kortudsnit (fig. 1).

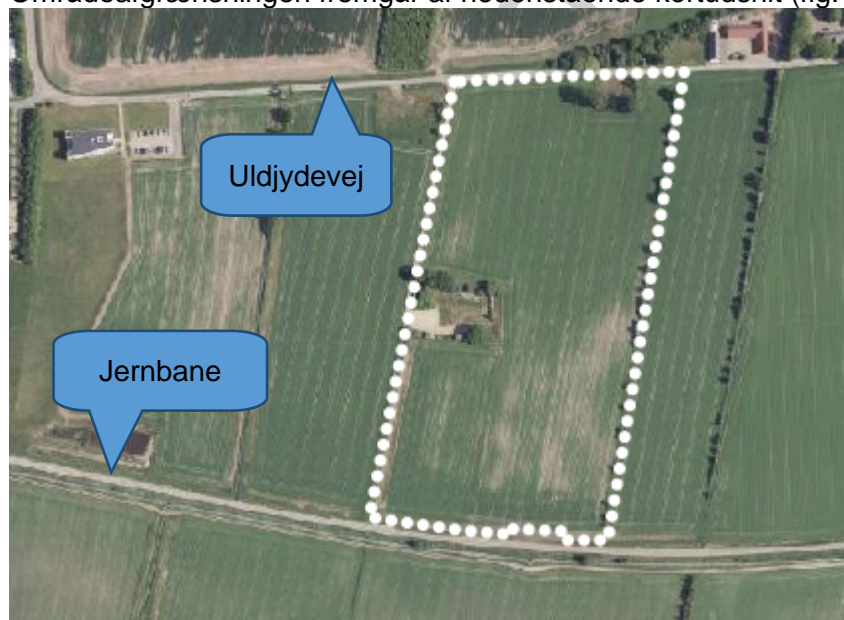


Fig. 1. Nyt lokalplanområde i Birk (hvid markering)

En forudsætning for etablering af erhverv i lokalplanområdet er, at området optages i Herning Kommunes spildevandsplan. Med dette tillæg optages

lokalplanområdet i spildevandsplanen som opland Y36-2.P, jf. oplandskort, udløbsskema og oplandsskema i tillæggets bilag 1 - 3.

De 2 øvrige deloplade til opland Y36 ændrer med dette tillæg navn til Y36-1.P. Der er ingen aktuelle planer om byggemodning i Y36-1.P. I forhold til opland Y36 laves en mindre justering af oplandsstørrelse og befæstelsesgrad, så der er overensstemmelse med gældende udledningstilladelse af 23. september 2009. Nuværende og kommende oplysninger fremgår af tabel herunder.

Oplande	Areal (ha)	Bef. areal (ha)
<i>Nuværende</i>		
Y36	4,26	2,13
Y36.P	16,00	8,00
<i>Kommende</i>		
Y36	4,19	2,52
Y36-1.P	16,04	8,02
Y36-2.P	7,04	3,52

Lokalplanområdet er på ca. 7 ha. Området optages i spildevandsplanen som separatkloakeret, med afledning af spildevand og regnvand fra befæstede arealer til Herning Vand A/S kloaksystem.

Lokalplanen stiller krav om at maksimalt 50% af området må bebygges og/eller befæstes med tæt belægning med afløb til Herning Vand A/S kloak. Der vil således maksimalt blive afledt regnvand fra et areal på 3,5 ha.

Afledning af spildevand fra opland Y36-2.P skal ske til Herning Renseanlæg.

Regnvand fra tage og befæstede arealer ledes til eksisterende regnvandsbassin vest for lokalplanområdet (matr. 1be, Birk By, Gjellerup). I regnvandsbassinet sker der neddrosling og rensning af vandet.

Regnvandsbassinet er etableret primo 2008. Bassinet er på 750 m³. Der udledes 15 l/s, og overløb forekommer hvert 5. år. Bassinet skal udvides for at kunne aftage den ekstra vandmængde fra det nye lokalplanområde (Y36-2.P). Herning Kommune er i dialog herom med Herning Vand A/S.

Når planopland Y36-1.P skal byggemodnes vil det være nødvendigt med yderligere udvidelse af bassinet.

Recipient for regnvand

Regnvandsbassinet udleder via udløb Y36RUL1 til privat grøft med udløb i Hammerum Å. Den private grøft er ikke målsat. Miljømål for Hammerum Å er "god økologisk tilstand". Vandløbets aktuelle tilstand er ukendt, men Herning Kommunes vandløbsteam vurderer, at der er målopfyldelse.

Etablering af det nye lokalplanområde betyder, at der vil blive tilledt mere regnvand til bassinet for opland Y36 end det er tilfældet i dag. Bassinet udvides, så det kan håndtere den øgede vandmængde (fra i alt 11,23 ha). Bassinet vil blive indrettet efter spildevandsplanens

retningslinjer for regnvandsbassiner. Dette betyder bl.a. at afløbsvandføringen neddroles til ca. 11 l/s svarende til 1 l/s/ha. Da den nuværende udledning er 15 l/s forventes den øgede befæstelse ikke at give anledning til hydraulisk belastning eller ringere tilstand i vandløbet eller den private grøft.

Behandling af tillægget til spildevandsplanen

Efter foreløbig vedtagelse bliver tillægget offentliggjort på Herning Kommunes hjemmeside (www.herning.dk.).

Efter offentliggørelsen er tillægget fremlagt på hjemmesiden i 8 uger, indenfor hvilken frist tillægget kan kommenteres overfor kommunen.

Tillægget fremsendes samtidig til Naturstyrelsen.

Når tillægget er endeligt vedtaget af Byrådet (eller Herning Kommunes Teknik- og Miljøudvalg, hvis der ikke er indkommet bemærkninger i den offentlige høringsperiode), offentliggøres det på Herning Kommunes hjemmeside (www.herning.dk.).

Endelig vedtagelse af tillægget

Tillægget har været i offentlig høring i perioden xxx - xxx

Dette tillæg til spildevandsplan er endelig vedtaget af Byrådet/Herning Kommunes Teknik- og Miljøudvalg den xxx

Bilag:

Bilag 1: kortbilag, Birk

Bilag 2: udløbsskema, Birk

Bilag 3: oplandsskema, Birk