

Notat

Budgetopfølgning pr. 31. marts 2016 – for det samlede kommunale område

Indholdsfortegnelse:

1	Forord	2
2	Overordnet regnskabsopgørelse pr. 31. marts 2016 samt forventet regnskab 2016.....	2
2.1	Kommentarer til regnskabsopgørelsen	3
3	Gennemgang af forventet regnskab på bevillingsniveau	3
3.1	Indtægter	3
3.2	Drift.....	3
3.2.1	Servicedriftsudgifter	4
3.2.2	Øvrige udgifter	6
3.2.3	Renter.....	7
3.3	Anlæg, jordforsyning og takstfinansieret område.	7
4	Likviditet.....	8
4.1	Likviditetspåvirkning fra regnskabet	8
4.2	Likviditeten opgjort efter kassekreditreglen	9

1 Forord

Administrationen har foretaget budgetopfølgning pr. 31. marts 2016 på baggrund af det konstaterede forbrug. Budgetopfølgningerne er først behandlet politisk i de enkelte fagudvalg og præsenteres derefter samlet i Økonomi- og Erhvervsudvalget samt Byrådet.

Notatet indeholder detaljerede regnskabsopgørelser over det forventede regnskab pr. 31. marts 2016 samt bemærkninger hertil på bevillingsniveau.

I det efterfølgende bliver afvigelser generelt målt som Forventet regnskab mod korrigeret budget. Da sanktionslovgivningen ikke giver plads til forbrug af genbevillinger måles servicedriftsudgifterne som Forventet regnskab mod korrigeret budget uden genbevillinger. Genbevillingerne var ikke politisk godkendt ved gennemførelsen af budgetopfølgningen, men forventede forbrug af genbevillinger er indregnet.

Målingen af afvigelserne har ikke påvirkning på det forventede resultat for 2016.

2 Overordnet regnskabsopgørelse pr. 31. marts 2016 samt forventet regnskab 2016

Nedenstående viser på overordnet niveau forbruget, budget samt forventet regnskab pr. 31. marts 2016

Regnskabsopgørelse 2016	Forbrug pr. 31.03.2016	Vedtaget budget	Tillægsbev. og omplac.	Korrigeret budget	Forventet regnskab	Afviselser
Indtægter	1.451.533	5.056.644	0	5.056.644	5.073.794	17.150
Driftsudgifter	-1.150.378	-4.835.530	-49	-4.835.579	-4.815.578	20.001
ServiceDriftsUdgifter	-851.118	-3.375.272	-7.557	-3.382.829	-3.358.171	24.658
Øvrige	-299.260	-1.460.258	7.508	-1.452.750	-1.457.407	-4.657
Renter m.v.	3.726	6.550	2.398	8.948	10.655	1.707
Resultat af skattefinansieret drift	304.881	227.664	2.349	230.013	268.871	38.858
Anlægsudgifter	-18.860	-200.868	6.521	-194.347	-215.071	-20.724
Jordforsyning	5.573	1.529	218	1.747	-9.140	-10.887
Resultat af skattefinansieret område	291.594	28.325	9.088	37.413	44.660	7.247
Forsyningsvirksomheder	54.933	-3.584	-441	-4.025	1.337	5.362
Resultat af drift og anlæg	346.527	24.741	8.647	33.388	45.997	12.609
Likviditetspåvirkning:						
Resultat jf. ovenfor	346.527	24.741	8.647	33.388	45.997	12.609
Finansiering	-302.096	-32.820	0	-32.820	-23.555	9.265
Ændring af likviditet	44.431	-8.079	8.647	568	22.442	21.874
Likviditet:						
Primosaldo	428.509	428.509	420.430	428.509	428.509	429.077
Ændring	44.431	-8.079	8.647	568	22.442	21.874
Saldo	472.940	420.430	429.077	429.077	450.951	450.951

+ = Indtægter
- = Udgifter

2.1 Kommentarer til regnskabsopgørelsen

Det forventede regnskab for 2016 er opstillet på baggrund af forvaltningernes indmeldte forventninger.

Resultat af skattefinansieret drift (som er indtægter minus driftsudgifter og renter) forventes at ende på 268,9 mio. kr. Dette er 38,9 mio. kr. bedre end korrigeret budget og 41,2 mio. kr. bedre end vedtaget budget.

Efter afholdelse af anlægsudgifter på 215,1 mio. kr. samt 9,1 mio. kr. vedrørende jordforsyning fremkommer et forventet overskud af det skattefinansierede område på 44,7 mio. kr. For anlægsudgifter og jordforsyningsområdet forventes et merforbrug på 31,6 mio. kr. i forhold til korrigeret budget. Afgivelsen kan primært henføres til forventede forbrug af genbevillinger fra 2015.

Det samlede resultat af drift og anlæg, forventes at ende på et overskud på 46,0 mio. kr.

Da finansieringen der består af nettolåneoptagelse, frigivelse af deponerede midler samt forskydning i kortfristede poster udviser et forbrug på 23,6 mio. kr., forventes der en likviditetstilgang på 22,4 mio. kr. mod et likviditetsforbrug på 8,1 mio. kr. i det vedtagne budget for 2016. Likviditeten i det vedtagne budget er påvirket af, at der er indregnet generelle reserver for 33 mio. kr., som i udgangspunktet ikke må anvendes.

3 Gennemgang af forventet regnskab på bevillingsniveau

3.1 Indtægter

Regnskabsoversigt 2016	Forbrug pr. 31.03.2016	Vedtaget budget	Tillægsbev. og omplac.	Korrigeret budget	Forventet regnskab	Afvigelser
Indtægter						
Skatter	1.132.721	3.629.850	0	3.629.850	3.647.100	17.250
Generelle tilskud m.v.	345.168	1.426.794	0	1.426.794	1.426.694	-100
Momsudligning	-26.356	0	0	0	0	0
I alt	1.451.533	5.056.644	0	5.056.644	5.073.794	17.150

Der forventes på nuværende tidspunkt merindtægter på 17,3 mio. kr. vedrørende skatter. Merindtægten skyldes afregning af dødsbøbeskatning for 2013 på 20,2 mio. kr. og merudgifter på 3,0 mio. kr. til tilbagebetaling af ejendomsskatter.

3.2 Drift

Regnskabsopgørelse 2016	Forbrug pr. 31.03.2016	Vedtaget budget	Tillægsbev. og omplac.	Korrigeret budget	Forventet regnskab	Afvigelser
Driftsudgifter	-1.150.378	-4.835.530	-49	-4.835.579	-4.815.578	20.001
ServiceDriftsUdgifter	-851.118	-3.375.272	-7.557	-3.382.829	-3.358.171	24.658
Øvrige	-299.260	-1.460.258	7.508	-1.452.750	-1.457.407	-4.657
Renter m.v.	3.726	6.550	2.398	8.948	10.655	1.707

I det efterfølgende opdeles opfølgningen på driften i følgende punkter 3.2.1 Servicedriftsudgifter, 3.2.2 Øvrige udgifter, 3.2.3 Renter.

3.2.1 Servicedriftsudgifter

Med Økonomaftalen for 2016 fortsætter sanktionslovgivningen. Dermed kan kommunerne blive sanktioneret individuelt og kollektivt, såfremt den samlede ramme for servicedriftsudgifter overskrides.

I Herning Kommune er måltallet for sanktionslovgivningen Korrigeret budget uden genbevillinger. Servicedriftsudgifterne vil derfor i det efterfølgende blive kommenteret i forhold hertil.

I forhold til sanktionslovgivningen forventes et mindreforbrug på 24,7 mio. kr.

Måltallet for servicedriftsudgifter er i Herning Kommune defineret som Vedtaget budget + tillægsbevillinger - generelle reserver, hvilket betyder at rammen pr. 31. marts er 3.349,8 mio. kr. (beregnet som 3.375,3 mio. kr. + 7,6 mio. kr. - 33,0 mio. kr. = 3.349,9 mio. kr.).

I forhold til måltallet er det et merforbrug på 8,4 mio. kr. (beregnet som 3.349,8 mio. kr. - 3.358,2 mio. kr. = 8,4 mio. kr.).

Regnskabsoversigt 2016	Forbrug pr. 31.03.2016	Vedtaget budget	Tillægsbev. og omplac.	Korrigeret budget u/genbev.	Forventet regnskab	Afvielser
Servicedriftsudgifter						
Økonomi- og Erhvervsudvalget	-116.521	-542.370	25.888	-516.482	-477.970	38.512
02 Arealerhvervelser/salgsindtægter	0	0	0	0	0	0
08 Driftsselskaber	-10.521	442	-410	32	-540	-572
11 Idræt og Fritid	0	-3.473	500	-2.973	-2.973	0
15 Kultur	-7.649	-18.094	147	-17.947	-17.887	60
20 Administration m.v.	-98.351	-521.245	25.651	-495.594	-456.570	39.024
Teknik- og Miljøudvalget	-34.465	-179.727	-323	-180.050	-184.020	-3.970
01 Byggemodning	-1.958	194	0	194	194	0
03 Kommunale ejendomme mm	370	-12.266	-3	-12.269	-12.730	-461
04 Grønne områder	-2.906	-28.632	-9	-28.641	-28.682	-41
05 Miljøforanstaltninger	361	-3.854	0	-3.854	-5.174	-1.320
08 Driftsselskaber	-16.789	2.221	-304	1.917	1.917	0
09 Trafik	-13.543	-137.390	-7	-137.397	-139.545	-2.148
Byplanudvalget	0	-5.666	0	-5.666	-5.500	166
03 Kommunale ejendomme mm	0	-666	0	-666	-500	166
05 Trafik	0	-5.000	0	-5.000	-5.000	0
Børne- og familieudvalget	-330.663	-1.429.595	-13.467	-1.443.062	-1.448.721	-5.659
10 Dagtilbud for børn	-102.122	-430.505	-3.635	-434.140	-429.063	5.077
12 Folke- og ungdomsskoler	-162.448	-749.517	-5.418	-754.935	-753.411	1.524
16 Børn og familie	-66.093	-249.573	-4.414	-253.987	-266.247	-12.260
Social- og sundhedsudvalget	-254.245	-1.001.539	-13.360	-1.014.899	-1.020.634	-5.735
13 Handicap og psykiatri	-90.789	-368.784	-4.284	-373.068	-379.718	-6.650
18 Sundhed og ældre	-163.456	-632.755	-9.076	-641.831	-640.916	915
Beskæftigelsesudvalget	-9.022	-30.618	-4.446	-35.064	-33.846	1.218
17 Forsørgelse og beskæftigelse	-9.022	-30.618	-4.446	-35.064	-33.846	1.218
Kultur- og Fritidsudvalget	-106.255	-181.017	-1.832	-182.849	-181.270	1.579
11 Idræt og fritid	-62.334	-92.092	-988	-93.080	-91.479	1.601
14 Biblioteker	-10.973	-39.567	-339	-39.906	-39.927	-21
15 Kultur	-32.948	-49.358	-505	-49.863	-49.863	0
Forebyggelsesudvalget	53	-4.740	-17	-4.757	-6.209	-1.452
19 Forebyggelse	53	-4.740	-17	-4.757	-6.209	-1.452
I alt	-851.118	-3.375.272	-7.557	-3.382.829	-3.358.171	24.658

Nedenfor beskrives de væsentligste afvielser, men for en nærmere gennemgang henvises til fagudvalgenes behandling af budgetopfølgningen pr. 31. marts.

Økonomi- og Erhvervsudvalget

På Økonomi- og Erhvervsudvalgets område forventes et mindreforbrug på 38,5 mio. kr., hvoraf det meste af afvigelsen ligger på serviceområde 20, Administration.

Afvigelsen består af 33,0 mio. kr. vedrørende de generelle reserver og 4,3 mio. kr. vedrørende mindreforbrug på IT-driften, som forventes anvendt til anlæg.

Teknik- og Miljøudvalget

Teknik- og Miljøudvalgets område udviser et merforbrug på 4,0 mio. kr.

Afvigelsen ligger primært på serviceområde 05, Miljøforanstaltninger og serviceområde 09, Trafik. Merforbruget på serviceområde 05, Miljøforanstaltninger skyldes brug af genbevillinger fra 2015 til skadedyrsbekæmpelse. Området er dog påvirket af usikkerheder, da der skal gennemføres nyt udbud af rottebekæmpelsesområdet.

Serviceområde 09, Trafik er især påvirket af vejafvandingsbidrag på grund af øget aktivitet fra Herring Vand.

Børne- og Familieudvalget

Børne- og Familieudvalgets område udviser et merforbrug på 5,7 mio. kr. Merforbruget består af et mindreforbrug på serviceområde 10, Dagtilbud for børn og serviceområde 12, Folke- og Ungdomsskoler som opvejes af et merforbrug på serviceområde 16, Børn og familie.

På serviceområde 10, Dagtilbud for børn forventes et mindreforbrug på 5,1 mio. kr., som skyldes et mindreforbrug på 2,4 mio. kr. vedr. selvforvaltningsaftaler og 2,7 mio. kr. vedr. rammestyring. Området er påvirket af usikkerheder omkring den kommende reform af dagtilbud samt implementeringen af Herring-modellen/Sverigesprogrammet på dagtilbudsområdet.

Serviceområde 12, Folke- og Efterskoler forventer et mindreforbrug på 1,5 mio. kr.

Serviceområde 16, Børn og familie forventer et merforbrug på 12,4 mio. kr. Det forventede merforbrug vedrører primært myndighedsområdet, som hovedsageligt omhandler udgifter til familiebehandling, plejefamilier og rådgivning og afledte ydelser jf. § 11. Til imødegåelse af udfordringerne på serviceområdet arbejdes der med en balanceplan.

Udfordringerne på området forventes løst ved brug af kollegiemodellen indenfor Børne- og Familieudvalgets ramme.

Social- og Sundhedsudvalget

Social- og Sundhedsudvalgets området viser et merforbrug på 5,7 mio. kr., fordelt med et merforbrug på 6,7 mio. kr. vedr. serviceområde 13, Handicap og psykiatri og et mindreforbrug på 0,9 mio. kr. vedr. serviceområde 18, Sundhed og ældre.

Fagudvalget vil i 2016 være påvirket af, at merforbrug fra 2015 er overført til 2016.

Merforbruget på serviceområde 13, Handicap og psykiatri ligger primært på resultatområderne handicap og misbrug/udsatte. Handicap området er påvirket af mangel på pladser til egne borgere. En prognose for de kommende tre år viser at det vil være et stigende problem.

Misbrug/udsatte området er udfordret af selvhenvenderprincippet, hvilket betyder at borgeren visiteres af tilbudslederen uden mulighed for kommunal indflydelse.

Der arbejdes stadig med udmøntningen af Handleplan 2015 for herigennem at sikre balance i budgettet for 2017.

Det forventede regnskab på serviceområde 18, Sundhed og ældre forventes på nuværende tidspunkt at balancere. Men området er påvirket af merforbrug på sygeplejen, vederlagsfri fysioterapi, som dog ophæves ved mindreforbrug på andre områder.

Der er iværksat en tilpasningsplan for sygeplejen med henblik på at skabe balance i forhold til budgettet.

Beskæftigelsesudvalget

På Beskæftigelsesudvalgets område forventes på nuværende tidspunkt et mindreforbrug på 1,2 mio. kr. på servicedriftsudgifter. Største delen af udvalgets budget ligger udenfor servicedriftsudgifterne.

Mindreforbruget kan primært henføres til færre elever på Produktionsskoler end forudsat ved budgetlægningen.

Kultur- og Fritidsudvalget

Der forventes et mindreforbrug på 1,6 mio. kr. på Kultur- og Fritidsudvalgets området, hvoraf næsten det hele ligger på serviceområde 11, Idræt og fritid. Mindreforbruget kan henføres til forventede henlæggelser til vedligeholdelse.

Forebyggelsesudvalget

På Forebyggelsesudvalgets område forventes et merforbrug på 1,5 mio. kr., som relaterer sig til forbrug af genbevillinger fra 2015.

3.2.2 Øvrige udgifter

Regnskabsoversigt 2016	Forbrug pr. 31.03.2016	Vedttaget budget	Tillægsbev. og omplac.	Korrigeret budget	Forventet regnskab	Afvigelser
Øvrige udgifter						
Aktivitetsbestemt medfinansiering	-24.421	-279.616	0	-279.616	-284.970	-5.354
Ældreboliger	-720	28.218	0	28.218	26.985	-1.233
Indtægter fra den centr. ref ordning	4.836	19.522	3.432	22.954	23.357	403
Forsikrede ledige	-10.245	-141.888	0	-141.888	-151.990	-10.102
Overførsler	-268.710	-1.086.494	4.076	-1.082.418	-1.070.789	11.629
	-299.260	-1.460.258	7.508	-1.452.750	-1.457.407	-4.657

Der forventes på nuværende tidspunkt et merforbrug på 4,7 mio. kr. på de øvrige udgifter.

Der forventes et merforbrug på aktivitetsbestemt medfinansiering på 5,4 mio. kr.

Der forventes et forbrug på 152,0 mio. kr. vedr. forsikrede ledige, dette er 10,2 mio. kr. mere end korrigeret budget. Den seneste prognose for Beskæftigelsestilskuddet for 2016 viser et forventet tilskud på 140,6 mio. kr. Når det forventede forbrug og det forventede tilskud sammenholdes, så er der et gab på 11,4 mio. kr.

Mindreforbruget på overførsler på 11,6 mio. kr. Området er bl.a. påvirket af:

- Et lavere forbrug til kontanthjælp og integrationsydelse til udlændinge end budgetteret.
- Et forventet lavere forbrug på ressource- og afklaringsforløb, hvilket hovedsageligt skyldes et lavere forbrug på køb af interne tilbud.
- Højere forbrug på driftsudgifter til den kommunale beskæftigelsesindsats, hvilket primært skyldes ændret konteringsregler for mentorstøtte efter budgetlægningen for 2016. Det betyder, at der skal flyttes budgetbeløb fra beskæftigelsesordninger.
- Lavere forventet forbrug på boligsikring

Refusionsreformen gør, at det forventede regnskab på overførsler er behæftet med en vis usikkerhed, da det ikke længere er muligt at beregne den faktiske refusion ud fra de forventede udgifter. Refusionsreformen trådte i kraft i 2016.

3.2.3 Renter

På renteområdet forventes en netto merindtægt på 1,7 mio. kr., som primært kan henføres til højere likviditet end forventet ved budgetlægningen.

3.3 Anlæg, jordforsyning og takstfinansieret område.

Regnskabsoversigt 2016	Forbrug pr. 31.03.2016	Vedtaget budget	Tillægsbev. og omplac.	Korrigeret budget	Forventet regnskab	Afvielser
Anlægsudgifter						
Økonomi- og Erhvervsudvalget	547	-3.286	4.431	1.145	-5.835	-6.980
02 Arealerhvervelsesindtægter	750	-1.127	7.446	6.319	6.800	481
11 Idræt og Fritid	0	0	0	0	0	0
15 Kultur	0	-1.628	0	-1.628	-1.474	154
20 Administration m.v.	-203	-531	-3.015	-3.546	-11.161	-7.615
Teknik- og Miljøudvalget	-4.225	-32.876	2.290	-30.586	-53.566	-22.980
03 Kommunale ejendomme mm	-1.304	-9.009	-390	-9.399	-10.058	-659
04 Grønne områder	99	-8.367	2.898	-5.469	-4.769	700
08 Driftsselskaber	0	0	0	0	-137	-137
09 Trafik	-3.020	-15.500	-218	-15.718	-38.603	-22.885
Byplanudvalget	-2.917	-14.033	0	-14.033	-21.643	-7.610
03 Kommunale ejendomme mm	-639	-2.290	0	-2.290	-2.005	285
04 Grønne områder	-480	0	0	0	-680	-680
09 Trafik	-1.798	-11.743	0	-11.743	-18.957	-7.214
Børne- og familieudvalget	-6.080	-89.913	1.100	-88.813	-88.745	68
10 Dagtilbud for børn	-218	-55.799	0	-55.799	-15.467	40.332
12 Folke- og ungdomsskoler	-5.784	-28.027	0	-28.027	-67.347	-39.320
16 Børn og familie	-78	-6.087	1.100	-4.987	-5.931	-944
Social- og sundhedsudvalget	-1.610	-325	0	-325	-10.430	-10.105
13 Handicap og psykiatri	0	0	0	0	0	0
18 Sundhed og ældre	-1.610	-325	0	-325	-10.430	-10.105
Kultur- og Fritidsudvalget	-4.575	-60.435	-1.300	-61.735	-34.852	26.883
11 Idræt og fritid	-2.384	-54.783	0	-54.783	-36.451	18.332
14 Biblioteker	0	0	0	0	0	0
15 Kultur	-2.191	-5.652	-1.300	-6.952	1.599	8.551
Anlægsudgifter i alt	-18.860	-200.868	6.521	-194.347	-215.071	-20.724
Jordforsyning						
Salg af jord (00.22.02-00.22.03)	11.124	35.060	0	35.060	41.608	6.548
Køb af jord (00.22.02-00.22.03)	-5.551	-33.531	218	-33.313	-50.748	-17.435
I alt	5.573	1.529	218	1.747	-9.140	-10.887
Resultat af skattefinansieret område	291.594	28.325	9.088	37.413	44.660	7.247
Forsyningsvirksomheder						
Drift	56.285	3.500	-441	3.059	13.561	10.502
Anlæg (renovation)	0	-7.084	0	-7.084	-9.749	-2.665
Anlæg (klimatilpasning)	-1.352	0	0	0	-2.475	-2.475
I alt	54.933	-3.584	-441	-4.025	1.337	5.362
Resultat af drift og anlæg	346.527	24.741	8.647	33.388	45.997	12.609

Anlæg

Der forventes anlægsudgifter på 215,1 mio. kr. i 2016, hvilket er 20,7 mio. kr. mere end korrigeret budget. Der er genbevillinger fra 2015 for 154,9 mio. kr. vedr. ikke afsluttede eller ikke igangsatte anlægsprojekter. Genbevillingerne betyder at der reelt set forventes et mindreforbrug.

Jordforsyning

På jordforsyningsområdet forventes realiseret indtægter på 41,6 mio. kr. i 2016, mens der forventes byggemodningsudgifter for i alt 50,7 mio. kr.

Der forventes realiseret højere indtægter end forudsat i det vedtagne budget. Der er overført mindreindtægter på 6,971 mio. kr. fra 2015, som forventes realiseret i 2016.

Byrådet har den 6. marts 2012, den 16. april 2013 samt den 26. august 2014 besluttet, at bygge-modningsprojekter for 14 mio. kr. afventer igangsættelse.

Netto forventes der et overskud på 9,1 mio. kr. på jordforsyningsområdet.

Forsyningsvirksomheder (renovation og klimatilpasninger)

Forsyningsvirksomheder dækker både renovation og klimatilpasninger.

På renovationsområdet forventes et forventet overskud på 3,8 mio. kr. hvilket betyder, at gælden til området ultimo 2016 vil være 51,5 mio. kr. Niveauet for renovationsgebyret vil i 2016 blive drøftet i Teknik- og Miljøudvalget, i forhold til en eventuel takstnedsættelse.

På klimatilpasning forventes et underskud på 2,5 mio. kr. i forhold til korrigeret budget. Der er godkendt negative genbevillinger på 2,3 mio. kr. i forbindelse med overførselssagen.

4 Likviditet

4.1 Likviditetspåvirkning fra regnskabet

Regnskabsopgørelse 2016	Forbrug pr. 31.03.2016	Vedttaget budget	Tillægsbev. og omplac.	Korrigeret budget	Forventet regnskab	Afvigelser
Likviditetspåvirkning:						
Resultat jf. ovenfor	346.527	24.741	8.647	33.388	45.997	12.609
Finansiering	-302.096	-32.820	0	-32.820	-23.555	9.265
Ændring af likviditet	44.431	-8.079	8.647	568	22.442	21.874
Likviditet:						
Primosaldo	428.509	428.509	420.430	428.509	428.509	429.077
Ændring	44.431	-8.079	8.647	568	22.442	21.874
Saldo	472.940	420.430	429.077	429.077	450.951	450.951

Som det fremgår af ovenstående tabel, er den samlede likviditetsmæssige påvirkning af det forventede regnskab en likviditetstilgang på 22,4 mio. kr.

Dette fordeler sig med påvirkning fra det forventede resultat med et tilgang på 46,0 mio. kr. samt en forbrug på finansieringsposterne på 22,6 mio. kr.

Tilgangen fra finansieringsposterne fordeler sig således:

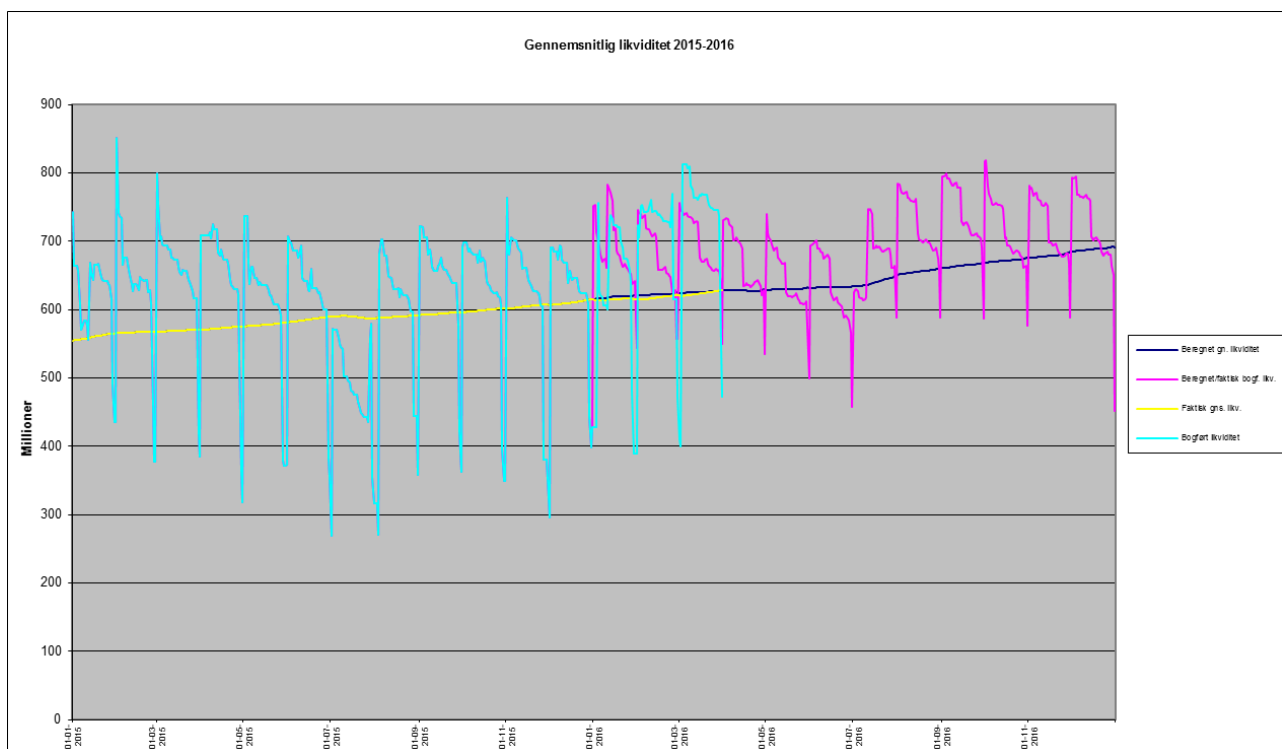
Regnskabsoversigt 2016	Forbrug pr. 31.03.2016	Vedtaget budget	Tillægsbev. og omplac.	Korrigeret budget	Forventet regnskab	Afviselser
Optagelse af lån	0	6.000	0	6.000	13.620	7.620
Afdrag på lån	-4.123	-46.959	0	-46.959	-45.314	1.645
Deponeringsændringer	0	0	0	0	0	0
Ændringer af kortfristede tilgodehavender og gæld, samt langfristede tilgodehavender	-297.973	8.139	0	8.139	8.139	0
	-302.096	-32.820	0	-32.820	-23.555	9.265

Der forventes optagelse af lån for 13,6 mio. kr. mere en korrigeret budget, hvilket kan henføres til manglende lånoptagelse på energirenoveringer, hvilket er en positiv afvigelse.

Det samlede likviditetsforbrug bevirker, at den forventede bogførte likviditet ultimo 2016 bliver på 451,0 mio. kr., mod 428,5 mio. kr. primo året.

4.2 Likviditeten opgjort efter kassekreditreglen

Likviditet efter kassekreditreglen er den daglige bogførte likviditet fratrukket kassekreditter, opgjort som et gennemsnit over de seneste 12 måneder.



Ovenstående viser likviditeten som den har udviklet sig siden primo 2015, og som den på baggrund af budgetopfølgningen forventes at udvikle sig resten af 2016.

Den gennemsnitlige likviditet ultimo marts 2016 er 628,2 mio. kr., hvilket er en stigning fra primo 2016 på 12,7 mio. kr.

Det forventes, at den gennemsnitlige likviditet vil have en stigende tendens gennem resten af 2016 og ende over 690 mio. kr. ved udgangen af 2016.