

Herning Byråd  
Rådhuset  
7400 Herning

Sendt pr e-mail til [BEK@Herning.dk](mailto:BEK@Herning.dk)

### Høringssvar til Herning Kommunes Forslag til Kommuneplantillæg nr. 1 – Vedrørende ønske om tilføjelse af anvendelsesmulighed for ramme nr. 12. C2

Herning Kommune har sendt Forslag til Kommuneplantillæg nr. 1 i høring til og med d. 26. oktober 2017. På vegne af Dansk Supermarked fremlægges hermed kommentarer til Forslag til Kommuneplantillæg nr. 1 vedrørende ønske om tilføjelse af anvendelsesmulighed for rammeområde 12.C2.

#### Baggrund

Herning Kommune vedtog inden planlovsrevisionen Kommuneplan 2017. Kommunen ønsker efterfølgende at implementere de nye muligheder for detailhandel, som den reviderede planlov har givet mulighed for, og har derfor udarbejdet et tillæg til kommuneplan 2017, som åbner op for nye muligheder.

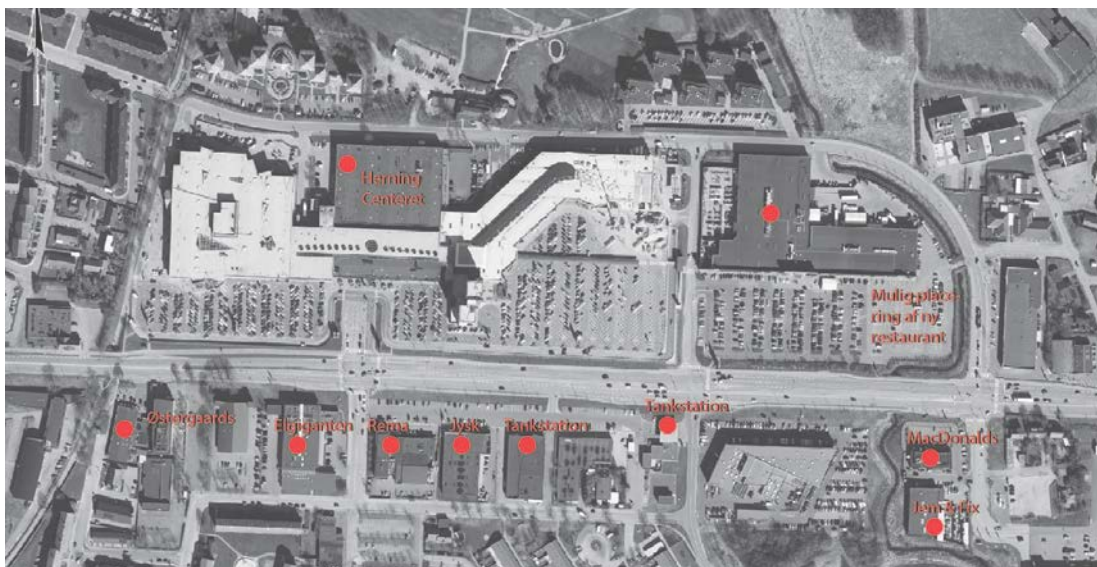
Kommuneplantillæg nr. 1 har til formål at ændre detailhandelsstrukturen således, at der ved det eksisterende aflastningscenter i Herning bliver mulighed for at etablere yderligere butikker, både ved omdannelse af eksisterende erhverv og udlæg af nye arealer. Med kommuneplantillæg nr. 1 hæves størrelsesbegrænsningen for dagligvarebutikker i aflastningsområder fra 3.500 til 3.900 m<sup>2</sup>, og størrelsesbegrænsningen på 2.000 m<sup>2</sup> for udvalgsvarebutikker ophæves.

Endvidere har kommuneplantillægget til formål at ændre kommuneplanens hovedstruktur så den maksimale butiksstørrelse for udvalgsvarebutikker ikke længere fastlægges i de enkelte kommuneplanrammer, men først i de konkrete lokalplaner, der er i overensstemmelse med bestemmelserne i den nye planlov.

Rammeområde 12.C2 udgør sammen med rammerne 12.C1, 12.E3, 12.E13, 12.E18 og 12.E19 detailhandelscenteret for Aflastningscenter Herning. Indenfor rammeområde 12.C2 øges mulighederne for detailhandel med yderligere 1.000 m<sup>2</sup>, således at den samlede ramme til detailhandel er 11.000m<sup>2</sup>. Herudover fastlægges anvendelsen for rammeområdet til butikker, liberale erhverv og mindre virksomheder i tilknytning til butikkerne, hvis de ikke er til gene for omgivelserne. Der skal også være plads til visse offentlige institutioner.

#### Eksisterende forhold

Rammeområde 12.C2 fremstår i dag med Bilka og havecenter samt tilhørende parkeringsplads. Inde i Bilka ligger en bistro på ca. 275 m<sup>2</sup>. Vest for Bilka ligger rammeområde 12.C1, der danner ramme om Herning Centeret. I centeret ligger butikker og restauranter med tilhørende parkering. Syd for centeret (syd for Silkeborgvej) ligger udvalgsvarebutikker, hotel og restauranter med tilhørende parkering.



Kortet viser eksisterende butikker og restaurationer i området, samt en mulig placering til en ny restaurant.

#### Forslag til ændring af kommuneplanramme

Dansk Supermarked ønsker, at der inden for rammeområde 12. C2 gives mulighed for en fritliggende restaurant, og at 'restaurations' således tilføjes anvendelsesbestemmelserne.

Etablering af restaurations på det pågældende areal vil være i overensstemmelse med karakteren i området både inden for det pågældende rammeområde, hvor der ligger restaurations inden for den eksisterende Bilka, men også i inden for den omkringliggende bebyggelse, hvor der allerede findes flere fritliggende restauranter.

Vi håber, at I vil se positivt på tilføjes af anvendelsen restaurations. Restaurations udgør allerede i dag i høj grad en del af de eksisterende forhold, og en tilføjes af anvendelsen på det pågældende område vil således ikke medføre væsentlige ændringer i det eksisterende miljø. Anvendelsen kan være med til at sikre et bedre og mere varieret restaurationsudbud i området.

Med venlig hilsen

Mette Fuglkjær Hansen  
Projektleder  
Arkitekt Cand. Arch.  
Byplan & Landskab

Direkte tlf.: +45 7024 2138  
Mobil: +45 3168 7741  
Mail: [mfh@aarstiderne.dk](mailto:mfh@aarstiderne.dk)

Papirfabrikken 24  
DK-8600 Silkeborg

+45 70 241 000  
[mail@aarstiderne.dk](mailto:mail@aarstiderne.dk)  
CVR: 3525 4897

Danmark | Norge | Sverige  
[www.aarstiderne.dk](http://www.aarstiderne.dk)