

Business Region MidtVest – Danmarks produktionshjerne

23. oktober 2015

1. Baggrund

Optimale erhvervsbetingelser er en forudsætning for, at et område (lokalt, regionalt og nationalt) kan tiltrække investeringer, virksomheder, arbejdskraft og borgere - og dermed en forudsætning for vækst i indkomst og beskæftigelse.

Der er i dag en stigende konkurrence både globalt, nationalt og lokalt. Den stigende konkurrence medfører, at det er svært for den enkelte kommune at skabe de optimale betingelser for sine virksomheder. I stedet søger landets kommuner via tværkommunale samarbejder (Business Regions) at skabe større gennemslagskraft og konkurrencekraft. Det giver værdi for virksomhederne, der ikke tænker i kommunegrænser, men har fokus på værdikæder og klyngesamarbejde.

I dag er der 7 tværkommunale strategiske erhvervsamarbejder eller Business Regions i Danmark (se bilag 1 og 1a.), der stort set omfatter alle danske kommuner. Udenfor står kommunerne i det tidligere Ringkøbing amt, Skive, Viborg samt fire kommuner på Fyn/øerne. Der er dog alene tale om et øjebliksbillede, som ikke indfanger igangværende overvejelser/ændringer i geografi og indhold i organiseringen.

For at styrke erhvervsbetingelserne i det midt- og vestjyske område oprettes en Business Region der både øger væksten her og i Danmark som helhed, og som samtidig matcher andre subregionale erhvervsamarbejder. Det afgørende sigte er, at Danmarks globale konkurrenceevne styrkes gennem samarbejde og udvikling af stærke vækstcentre i landets byregioner.

En midtjysk Business Region er geografisk beliggende med grænser mod både Nordjylland, Østjylland, Esbjergområdet og Trekantområdet. Det er derfor væsentligt, at en midt-jysk Business Region også søger kommunikation, samarbejde og koordinering med andre Business Regions, på områder hvor det giver mening og kan styrke gennemslagskraften. Ambitionen er at skabe en stærk jysk byregion i den centrale del af Midt- og Vestjylland. Målet er en platform for fælles væksttiltag og erhvervsudvikling, som gør det muligt at interagere med andre byregioner i Danmark og være en kendt attraktiv aktør i internationale sammenhænge.

Dette notat beskriver vision, mission, værdier, mulige samarbejdsområder, økonomi og angiver næste skridt frem mod en etablering.

2. Business Region MidtVest

I Business Region MidtVest vil vi dynamisk skabe Danmarks bedste rammer for vækst, beskæftigelse og bosætning. Det er her produktionsvirksomhederne finder det optimalt at være og udvikle sig. Området er attraktivt for nuværende og kommende borgere, da vi har de optimale muligheder for at bo, leve og opleve kultur og natur – her trives mennesker, og her er gode jobmuligheder.

Business Region MidtVest bliver et samarbejde mellem Herning, Holstebro, Ikast-Brande, Lemvig, Ringkøbing-Skjern, Skive og Struer kommuner.

Samarbejdet har følgende vision, mission og værdier:

Vision	At fremme vækst og udvikling i midt- og vestjylland gennem optimale vilkår for erhverv og bosætning, samt via en stærk international position
Mission	Kommunerne i det midt- og vestjyske vil gennem fælles handlinger og aktiviteter opnå større gennemslagskraft i arbejdet for vækst, beskæftigelse og bosætning
Værdier	Vi fremmer synergi og opnår resultater Vi vil være markante på den regionale, nationale og internationale scene Vi er hinandens medspillere

3. Indhold

For at fremme vækst, beskæftigelse og bosætning i Business Region MidtVest igangsættes samarbejde, netværk og aktiviteter på områder, hvor kommunerne har en fælles strategisk interesse og fælles udfordringer.

Kommunerne har i særlig grad en udfordring i at tiltrække såvel virksomheder som kompetent arbejdskraft på alle niveauer.

Udfordringerne knytter sig bl.a. til områdets attraktivitet, idet det er afgørende for virksomhedernes vækstmuligheder, at de kan tiltrække og fastholde kvalificeret arbejdskraft. Samtidigt er det vigtigt for kommunerne at kunne tiltrække nye borgere. Områdets infrastrukturelle attraktivitet og reelle pendlingsmuligheder har stor betydning. Områdets image er en anden faktor som påvirker attraktiviteten. Derfor kan der være områder, hvor det giver mening i fællesskab at brande det midt- og vestjyske.

Det kan strategisk være en fordel, at kommunerne via Business Region kan tale med én stemme. På samme vis kan det være en fordel at tale med én stemme, når kommunerne forsøger at tiltrække f.eks. investeringer, erhvervsudviklingstiltag og offentlige arbejdspladser.

Det midt- og vestjyske område er beriget med nationale innovationsnetværk og andre fagligt stærke videns- og erhvervsudviklingsmiljøer. Der kan derfor også være et potentiale i at øge samarbejdet mellem områdets videns- og erhvervsudviklingsmiljøer og kommunerne. Ligesom der kan være et potentiale i et øget samarbejde mellem beskæftigelses-, uddannelses- og erhvervsfremmesystemet.

Business Region MidtVest arbejder sammen om følgende indsatsområder:

- Erhvervsudvikling / erhvervsindsatser
- Arbejdskraft og uddannelse

- Infrastruktur og havne
- Turisme

3.1. Erhvervsudvikling / erhvervsindsatser

Vi vil skabe de bedste rammer for indtjening, eksport og beskæftigelse ved at sætte fokus på erhverv med stort potentiale. Det midt- og vestjyske område er Danmarks produktionshjerne. Det skal vi fortsat være, og det anbefales derfor, at vi udvikler et stærkt samarbejde for at udbygge denne position yderligere via klyngeudvikling og videnscentre.

Området er center for store dele af metalindustrien i Danmark. Her blev de første vindmøller produceret og her ligger stadig tyngden af Danmarks vind- og energiproduktion. Her findes hovedsædlerne inden for den danske mode- og livsstilbranche (bolig og beklædning), og her produceres fødevarer. Området har meget engroshandel, og dette er et område i vækst, blandt andet pga. nethandel. Området er endvidere specialiseret inden for transport, hvor der stilles stadig større krav til logistik og viden i tilknytning til særtransporter (eks. af store og tunge vindmølledele).

Business Region MidtVest har særligt fokus på:

- Produktion:
 - Metal og plast,
 - Vind
 - Biomasse
 - Øvrig vedvarende energi og klima
 - Bolig og beklædning
 - Fødevarer
- Handel og transport
- Entreprenørvirksomhed blandt andet inden for byggeri
- Internationalisering i bred forstand

Business Region MidtVest fokus på særlige brancher betyder ikke at øvrige brancher udelukkes. Bestyrelsen vil kunne vælge at sætte fokus på nye områder, og der kan være fokus områder – som eksempelvis internationalisering – der dækker erhvervsmæssigt bredt.

Udover eksisterende erhverv med potentiale for øget vækst, kan det være hensigtsmæssigt at samarbejde om at sikre optimale vilkår for morgendagens vækstideer.

Regionerne har fokus på at skabe såkaldte højvækst-iværksættere på subregionalt niveau inden for bestemte erhvervsområder, som i Region Midt er defineret til at være energi, produktion og fødevarer. Der er afsat en del midler hertil i regionalt regi.

Der kan endvidere være områder, hvor det kan give mening at nogle kommuner er fælles om at medfinansierer eksterne aktører/aktiviteter, for at optimere det erhvervsmæssige output.

3.2. Arbejdskraft og uddannelse

Rekruttering af kompetent arbejdskraft er pt. en udfordring for virksomhedernes vækst. Det midtvestjyske er et fælles arbejdskraft/pendlingsområde, derfor vil en overordnet, sammenhængende og tværgående tilgang styrke indsatsen. Mulige emner for indsatser:

- Skabe et sammenhængende arbejdsmarked
- Modtagelse og fastholdelse af kompetent og international arbejdskraft
- Udvikling af eksisterende uddannelser, samt tiltrækning af nye uddannelser og studerende på alle niveauer - afhængig af virksomhedernes efterspørgsel
- Opkvalificering af eksisterende arbejdskraft
- Branding og markedsføring af området målrettet kompetent dansk og international arbejdskraft på flaskehalsområder.

3.3. Infrastruktur og havne

Det har stor betydning for virksomheders placering og tiltrækning af arbejdskraft, samt for studerendes uddannelsesvalg, at der er gode muligheder for offentlig såvel som privat transport. Og det har stor betydning for fiskeriet og transporten, at havnene er velfungerende.

I den midt- og vestjyske region er der p.t. flere infrastrukturelle udfordringer. Der er behov for at udbygge veje, motorveje, banenettet og havne – således at området fremstår mere attraktivt for virksomhederne og mulige internationale kontakter.

Business Region MidtVest har dynamiske havne som arbejder for øget erhvervsudvikling i hele det Midt- og Vestjyske område. Havnene udvikler sig meget positivt med stigende aktiviteter og øgede godsmængder. Derfor er det vigtigt, at de er en del af infrastrukturforbindelse mellem den blå og den sorte motorvej, så der kan skabes de nødvendige sammenhængende transportløsninger.

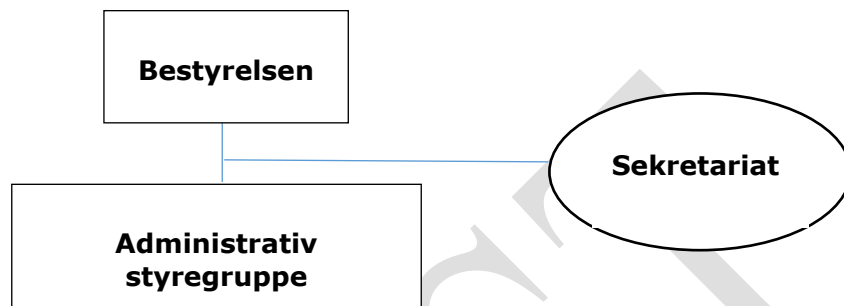
3.4. Turisme

Det globale marked for turisme er i stærk vækst. Turismen tegner sig på internationalt plan for en stadig større andel af beskæftigelse, investeringer og værdiskabelse. Midt- og Vestjylland står meget stærkt, både når det gælder kyst- og naturturisme, og når det gælder erhvervsturisme.

Vækst i erhvervsturisme kan skabes ved at gennemføre en sammenhængende indsats, der giver området en fremtrædende national og international position inden for kongres, konference, messe og mødeindustri. Med udgangspunkt i den nuværende styrkeposition og satsning skal der arbejdes på, at gæsterne bliver længere tid, at virksomhederne i værdikædeleddet styrkes, samt at der opnås øget erhvervsspin off koblet til events.

Vækst i kyst- og naturturisme kan skabes i eksisterende styrkepositioner, herunder MidtVest regionens alsidighed i form af Vestkysten, Limfjorden, Åerne og de store hede- og skovområder. Der skal arbejdes på at skabe vækst gennem øget kvalitet, flere oplevelser og aktiviteter, bredere overnatningsudbud, udvidet sæson og større sammenhæng til både by- og erhvervsturismen.

4. Organisering



Business Region MidtVest er organiseret med en politisk bestyrelse bestående af borgmestrene for de deltagende kommuner. Formandskabet består af formand og næstformand. Det er aftalt, at Holstebros borgmester er formand og Ringkøbing-Skjerns borgmester næstformand. Formandsskabet er gældende indtil december 2017, hvorefter bestyrelsen konstituerer sig på ny.

Business Region MidtVest har hjemadresse i Herning Kommune. Kommunes organisation varetager de administrative og personalerelaterede funktioner.

Den administrative styregruppe består af kommunaldirektøren fra hver kommune. Den administrative styregruppe har til opgave at forberede bestyrelsens møder og være sparringspartner for sekretariatslederen.

Det daglige arbejde foretages af et sekretariat med en leder og medarbejder/-e. Sekretariatets leder refererer til bestyrelsen.

Det foreslås, at der nedsættes en arbejdsgruppe bestående af en repræsentant fra hver af de deltagende kommuner. Gruppen vil have til opgave at bistå sekretariatet med opgavevaretagelsen og etableringen. Deltagerne skal samtidig bidrage til forankring og ejerskab af samarbejdet i egen organisation.

Herudover kan sekretariatet efter behov etablere et tæt samarbejde med relevante aktører, eks. forvaltningschefer og andre via netværk og formaliserede møderækker.

Ligeledes kan sekretariatet, i samarbejde med bestyrelsen, vælge at overlade separate opgaveløsninger af enkelte opgaver/projekter til kommunerne.

For at sikre et tæt samarbejde mellem kommuner, erhvervsliv og uddannelsesorganisationer kan der på lidt længere sigt etableres et advisory board med repræsentanter herfra.

Juridisk bliver Business Region MidtVest, i lighed med de fleste Business Regions, etableret som en forening med godkendte vedtægter.

5. Next step

5.1. Geografisk område

Der tages i første omgang udgangspunkt i geografien svarende til kommunerne i det gamle Ringkøbing amt (Herning, Holstebro, Ikast-Brande, Lemvig, Ringkøbing-Skjern og Struer) og Skive Kommune.

5.2. Økonomi

Det anbefales, at der afsættes 10 kroner pr. indbygger årligt. Det giver et budget på ca. 3,3 mio. kr. til dækning af følgende udgifter.

Løn til 2 ansatte, kørsel, hjemmeside etc.	1,3 - 1,5 mio. kr.
Projekter / aktiviteter	1,8 - 2,0 mio. kr.
I alt	3,3 mio. kr.

5.3. Navn

Denne Business Region benævnes Business Region MidtVest. Navnet signalerer det geografiske område.

5.4. Proces

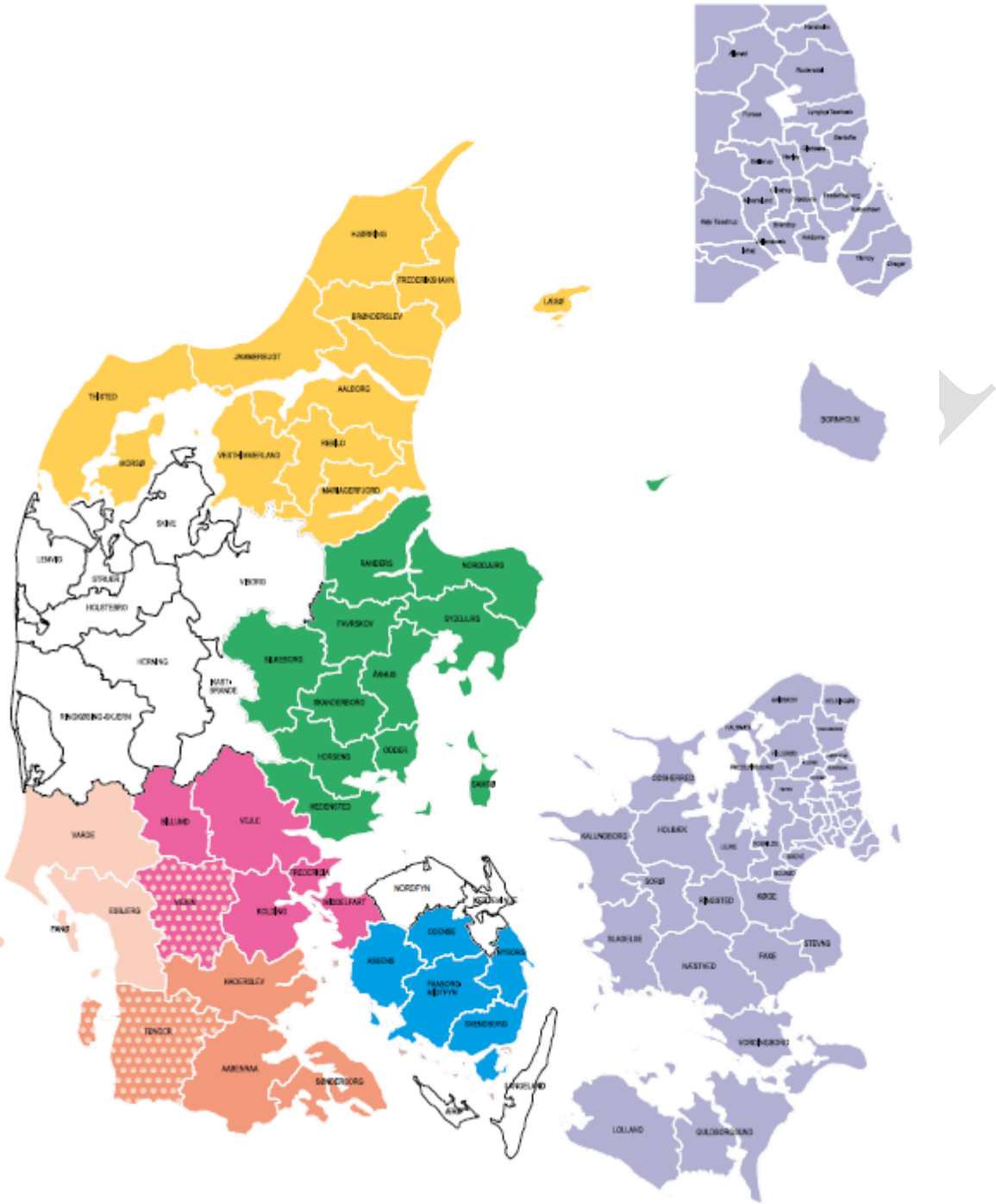
1. Kommunerne byrådsbehandler oplæg til vedtægter og budget m.m. oktober/november måned 2015
2. Der indkaldes til stiftende generalforsamling januar 2016 med henblik på etablering af Business Region MidtVest, herunder godkendelse af vedtægter og budget. Der konstitueres en leder på generalforsamlingen, hvor Business Region MidtVest formelt stiftes.

Bilag 1: Overblik over kommunale samarbejder

Kommunesamarbejde	Partnere	Samarbejdsområder	Bemærkninger
Greater Copenhagen www.greatercph.dk	Region Hovedstaden (1,7 mio. indb.) Region Sjælland (800.000 indb.) Kommunekontaktrådet hovedstaden – 29 kommuner Kommunekontaktråd Sjælland – 17 kommuner Københavns Kommune (500.000 indb.)	Der samarbejdes om følgende: •øge det internationale fokus i regionen •skabe ét sammenhængende arbejdsmarked og én sammenhængende erhvervs politik •løbende sætte erhvervspolitiske initiativer i gang på tværs af regionen •effektivisere vores erhvervsfremmende organisationer •vise, hvor attraktiv Greater Copenhagen er som international metropol	Region Skåne og Kommuneforbundet Skåne deltager i både bestyrelse, styregruppe og sekretariat og er positive over for Greater Copenhagen-samarbejdet. De er dog endnu ikke formelt trådt ind i samarbejdet.
Business Region Aarhus www.businessregionaarhus.dk	Samarbejdet består af Favrskov, Hedensted, Horsens, Norddjurs, Odder, Randers, Samsø, Silkeborg, Skanderborg, Syddjurs og Aarhus Kommuner.	Varetager de østjyske kommunernes fælles interesser inden for bl.a. overordnet infrastruktur, turisme og erhvervsrettede aktiviteter. Herunder virksomhedsudvikling og forbedring af rammebetingelser, som drives bedre sammen end hver for sig.	3 kr. pr. indbygger – budget ca. 2,5 mio. kr. 2 medarbejdere
Udvikling Fyn www.udviklingfyn.dk	Kommunerne: Odense, Assens, Faaborg-Midtfyn, Svendborg og Nyborg (Nordfyns, Kerteminde, Langeland og Ærø kommuner står udenfor dette samarbejde)	Der samarbejdes om på seks udvalgte forretningsområder (Cleantech , Energi & Byggeri , Destination Fyn , Event , Food & Foodtech , IT & Robot , Maritim) med store vækstpotentialer at samle værdikæderne og binde erhvervet sammen med det offentlige og forskning/ uddannelse.	Der har været problemer med at opnå enighed om samarbejdsområder 51 medarbejdere
Byregion Esbjerg – Sydvestjysk udviklingsforum www.svuf.dk	Esbjerg, Varde, Vejen, Tønder og Fanø Det er nyt at Vejen deltager her.	Der samarbejdes om følgende: Turismeudvikling Vækstklynger Projekt og projektansøgninger Infrastruktur	Startet 15. april 2015 SVUF har dog eksisteret i en del år og her har turisme været det centrale
Business Region North – BNR http://www.businessregionnorthdenmark.dk/	Et samarbejde mellem Nordjyllands 11 kommuner og Region Nordjylland	Formålet med samarbejdet er, at skabe en samlet vækst- og udviklingsdagsorden samt at løfte de nordjyske udfordringer i fællesskab. Business Region North Denmark er igangsættende med ikke udøvende, og selve projektudførelsen ligger hos de enkelte kommuner, erhvervslivet og uddannelsesinstitutioner.	15 kr. pr. indbygger i kommunerne – 9 kr. pr. indbygger i regionen plus øvrige.

		Business Region North Denmark udpeger konkrete initiativer på baggrund af 5 indsatsområder: 1.Turisme 2.Erhvervsudvikling og jobskabelse 3.Kvalificeret arbejdskraft 4.Infrastruktur 5.Internationalt samarbejde	Officielt startet 1. januar 2015
Trekantområdet Danmark http://www.trekantomraadet.dk/	Billund, Fredericia, Kolding, Middelfart, Vejen og Vejle	Formålet med det tætte samarbejde er at fremme væksten i Trekantområdet.	Bemærk at Vejen også er med i Byregion Esbjerg
Udviklingsråd Sønderjylland http://www.soenderjylland.dk/	Privat- offentligt samarbejde – organiseret som en forening. 26 medlemmer. Kommuner: Haderslev, Sønderborg, Åbenrå og Tønder Erhverv Uddannelser Andre	Fokus på: <ul style="list-style-type: none"> • bo, arbejde og uddanne sig. • drive og udvikle private og offentlige virksomheder • forretningsudvikle ideer 	Finansiering sker ud fra årlige budgetter, der tilstræbes finansieret med 50 % fra de 4 sønderjyske kommuner og 50 % fra fonde, organisationer og virksomheder. Tønder er med i to samarbejder.

Bilag 1a.



Bilag 2: Økonomi

Udgangspunkt for økonomi er følgende befolkningstal:

Folketal den 1. i kvartalet efter område og tid

Enhed: Antal

	2014K1	2014K2	2014K3	2014K4	2015K1	2015K2	2015K3	Kr. i alt pr kommune givet indbyggertal 2015K1
Herning	86.842	86.813	86.929	86.793	86.864	87.068	87.223	868.640
Holstebro	57.338	57.411	57.526	57.422	57.494	57.574	57.680	574.940
Ikast-Brande	40.602	40.620	40.763	40.616	40.598	40.703	40.893	405.980
Lemvig	20.933	20.894	20.838	20.630	20.657	20.573	20.599	206.570
Ringkøbing-Skjern	57.093	57.148	57.215	56.962	57.042	57.035	57.174	570.420
Skive	46.942	46.938	46.949	46.655	46.641	46.686	46.715	466.410
Struer	21.533	21.576	21.594	21.412	21.439	21.400	21.422	214.390
	331.283	331.400	331.814	330.490	330.735	331.039	331.706	3.307.350

Kilde: Statistikbanken, 2015

Bilag 3: Eksisterende samarbejder mellem kommunerne

Allerede i dag er der en del samarbejde mellem kommunerne.

Samarbejdsfelter i dag:

- Erhvervsudviklingsaktiviteter i regi af AU Herning (Herning, Holstebro, Ikast-Brande, Ringkøbing-Skjern og Struer)
- Vestklyngen (Hospitalsenhed Vest og Kommunerne i gamle RA om sundhed)
- Kultursamarbejde MidtVest (Herning, Holstebro, Ikast-Brande, Lemvig, Ringkøbing-Skjern, Skive og Struer)
- Kulturregionen (Herning, Holstebro, Ikast-Brande, Lemvig, Ringkøbing-Skjern, Skive og Struer)
- Landsdelscenter MidtVest, herunder Ensemble MidtVest og Operaen i midten (Herning, Holstebro, Ikast-Brande og Struer)
- Fødevarer (Herning, Holstebro, Ikast-Brande, Lemvig, Ringkøbing-Skjern og Struer)
- MTech (Herning, Holstebro, Ringkøbing-Skjern og Struer)
- DM i Skills (Herning, Holstebro, Ikast-Brande, Lemvig, Ringkøbing-Skjern og Struer)
- Vindklynge (Aarhus, Herning, Ikast-Brande, Norddjurs, Ringkøbing-Skjern og Silkeborg)
- Diverse erhvervs- og uddannelsessamarbejder (Herning og Ikast-Brande)
- Diverse erhvervs- og uddannelsessamarbejder (Holstebro, Lemvig og Struer)
- Andre