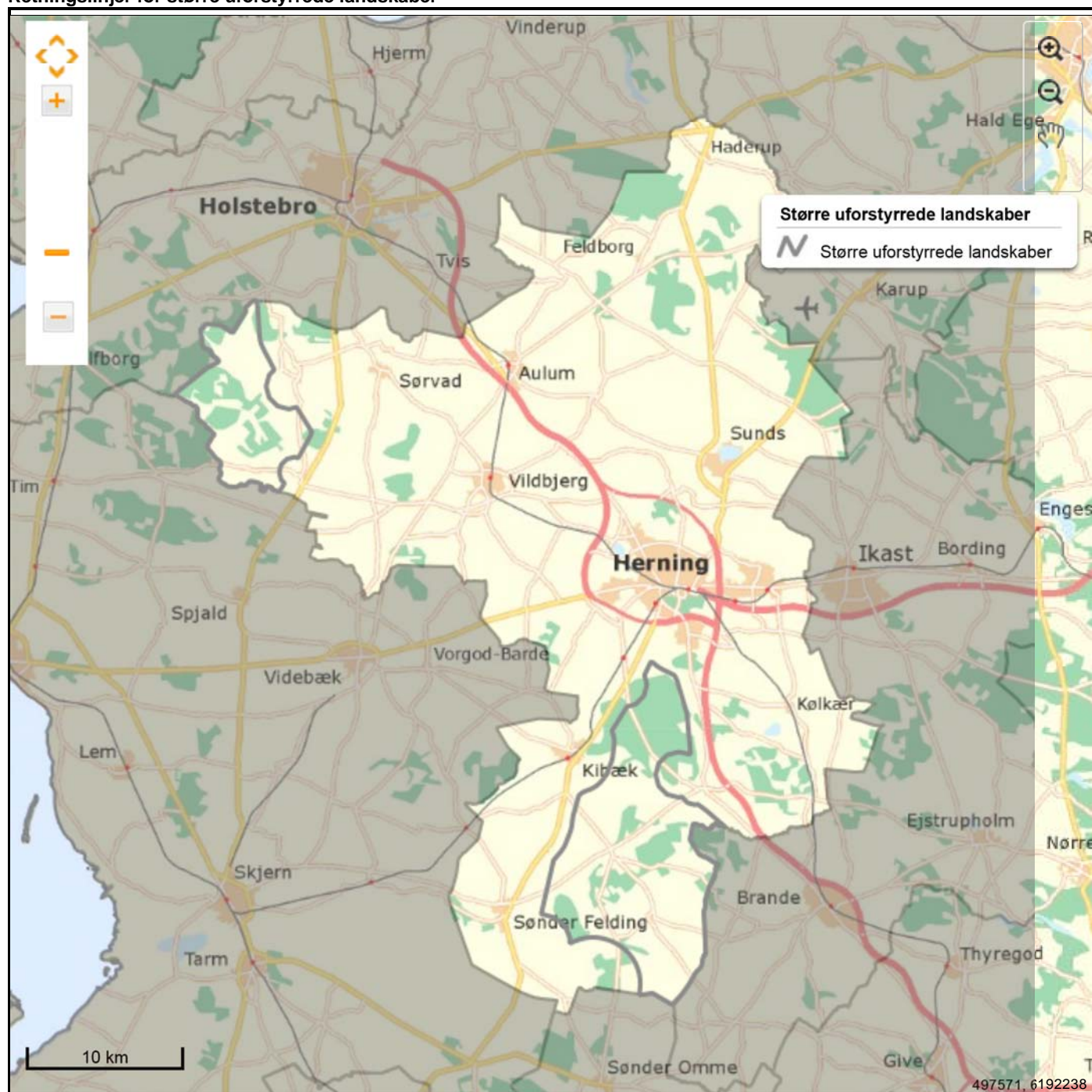


## Større uforstyrrede landskaber

### Retningslinjer for større uforstyrrede landskaber



Større sammenhængende uforstyrrede landskaber er områder, som er helt eller delvis fri for visuel eller støjmæssig påvirkning fra større tekniske anlæg, større bysamfund og væsentlig bymæssig påvirkning i øvrigt samt større ferie- fritidsanlæg som motorbaner, større skydebaner eller feriecentre. De uforstyrrede landskaber er generelt »almindelige« områder præget af land- og skovbrug, landsbyer, småveje osv. Udpegningen afhænger ikke af særlig landskabelig skønhed. Det kendetegnende for områderne er fraværet af dominerende eller støjende anlæg, mens lokalt orienterede anlæg, eksempelvis siloer o. lign. med tilknytning til landbrugserhvervet eller lokale forsyningsanlæg kan findes i områderne.

Spredningsmulighederne for en række dyrearter kan også være bedre her, fordi der ikke er barrierer som store vejanlæg og tætte bebyggelser i områderne.

Størrelsen på de udpegede landskaber er minimum 100 km<sup>2</sup>. I Herning Kommune findes to udpegede områder. Det ene område ligger i den sydlige del af kommunen og rækker ind i Ikast-Brande Kommune, det andet område findes i den nordvestlige del af kommunen og rækker ind i Holstebro og Ringkøbing-Skjern Kommuner.

Der er i dag kun få steder tilbage, hvor man kan opleve et uforstyrret landskab fri for visuelt dominerende eller støjende anlæg og aktiviteter. Der kan således være et behov for at bevare områder, som er fri for generende støj og dominerende anlæg, og hvor man kan opleve naturens egne lyde.

## Det er byrådets mål, at

- Der indenfor kommunens grænser er gode muligheder for at opleve natur og landskab fri for støj og andre forstyrrende elementer.
- Bevare og forbedre de større sammenhængende uforstyrrede landskaber.

## Byrådet vil arbejde for sine mål ved at:

- Friholde de større sammenhængende uforstyrrede landskaber for større tekniske og forstyrrende anlæg, byggeri og aktiviteter.
- Planlægge for og lokalisere byggeri, anlæg og aktiviteter under betydelig hensyntagen til sårbarheden og værdierne i de uforstyrrede landskaber.
- Samarbejde med nabokommunerne om at bevare de 2 større områder, som er udpeget som større sammenhængende uforstyrrede landskaber.

## Retningslinjer

1. De større uforstyrrede landskaber fremgår af kortbilag 7.
2. De større sammenhængende uforstyrrede landskaber skal så vidt muligt friholdes for større og forstyrrende tekniske anlæg, støjkluder og bygninger med en stor påvirkning af omgivelserne. Større tekniske anlæg omfatter jernbaner, motor- og hovedlandeveje, højspændingsledninger (150/400 kV), vindmøller, husstandsmøller, større masteanlæg, teletårne, større virksomheder, campingpladser og andre større ferie- og fritidsanlæg.
3. Større tekniske anlæg, byggeri og aktiviteter kan kun etableres i de uforstyrrede landskaber, såfremt det kan tilpasses således, at områdets uforstyrrelse, herunder den visuelle, ikke påvirkes i negativ retning.
4. Anlæg, byggeri og aktiviteter, der ønskes placeret udenfor de større uforstyrrede landskaber, kan kun etableres, såfremt det vurderes, at de ikke påvirker de uforstyrrede landskaber væsentligt.
5. Nye byudviklings- eller sommerhusområder kan kun placeres i de større uforstyrrede landskaber, såfremt det sker i tilknytning til eksisterende landsbyer og det vurderes, at de ikke påvirker områdets uforstyrrelse væsentligt.
6. De større uforstyrrede landskaber skal friholdes for stærkt lys fra permanente lysende eller belyste anlæg for at sikre imod visuel forstyrrelse fra lysforurening.
7. Ved større nyanlæg og byggeri indenfor eller i tilknytning til større sammenhængende uforstyrrede landskaber bør en visualisering af byggeriets højder, materialer, belysning og indpasning i landskabet, anskueliggjort fra flere vinkler, indgå som en del af vurderingen af det ønskede byggeri eller anlæg.

## Baggrund

Støj i hverdagen er et stigende problem for mange mennesker, ikke bare i byen, men også i det åbne land. Stadigt flere og større tekniske anlæg og aktiviteter præger landskabet og påvirker med støj.

Der findes også "visuel støj". Den opstår, når f.eks. et roligt og harmonisk landskab forstyrres af et eller flere tekniske anlæg eller byggerier, som ikke er indpasset i landskabet med hensyn til f.eks. materialer, farver eller størrelse i forhold til omgivelserne. Andre tekniske anlæg som f.eks. vindmøller eller store veje påvirker omgivelserne både visuelt og støjmessigt. Kraftigt lys i form af f.eks. lysende reklamer virker også visuelt forstyrrende på landskabsoplevelsen.

Støj kan påvirke helbredet, og ro kan modvirke de negative effekter af støj. Der er derfor behov for områder, hvor mennesker kan opleve naturens egne lyde og det naturlige mørke, og hvor blikket kan vandre frit og ugeneret af visuelle barrierer eller forstyrrende elementer. De uforstyrrede landskaber bliver derved en vigtig rekreativ ressource af værdi for både kommunens egne borgere og for andre.

Retningslinjerne for større sammenhængende uforstyrrede landskaber er primært rettet mod større byggerier og tekniske anlæg, hvis placering kan påvirke landskabets uforstyrrelse. Retningslinjerne gælder også for anlæg, der ønskes etableret udenfor de større uforstyrrede landskaber, hvis der er risiko for at de har en negativ påvirkning på det udpegede område. Ved planlægning af nye anlæg eller byggeri skal det i videst muligt omfang sikres, at områdets kvalitet som uforstyrret landskab bevares. Det betyder bl.a., at nye bygninger og anlæg bør etableres i tilknytning til eksisterende byggeri og tilpasses de eksisterende landskabelige forhold, så landskabsbilledet ikke ændres væsentligt. Det betyder også, at nyanlæg, der vurderes at påvirke negativt, bør søges placeret udenfor det udpegede uforstyrrede landskab enten i et område, der i forvejen er belastet, eller i et område, som er robust overfor anlæggets påvirkning.

Varetagelse af beskyttelsesinteresserne i de større uforstyrrede landskaber udelukker ikke landbrugsdrift eller -udvikling. Anlæg til drift og udvikling bør dog så vidt muligt tilpasses, således at de ikke påvirker områdets uforstyrrelse væsentligt.

## Vindmøller og husstandsmøller

I retningslinjerne vedrørende placering af større tekniske anlæg indenfor eller i nærheden af større uforstyrrede landskaber skelnes der ikke mellem enkelte vindmøller eller vindmølleparker, idet en enkelt vindmølle kan virke særdeles forstyrrende i et ellers friholdt landskab. Dertil kommer den kumulative effekt af flere enkeltstående møller indenfor et givent område, og at udviklingen indenfor vindmølleproduktionen i retning af større møller gør, at møllernes påvirkning over store afstande øges. Retningslinjerne præciserer, at der skal tages højde for påvirkning udefra og ind i et udpeget uforstyrret landskab. Se evt. mere om kommunens vindmølleplanlægning under temaet Vindmøller.

Husstandsmøller er små vindmøller, som etableres i tilknytning til fritliggende beboelse. Der findes flere godkendte typer og design. Møllerne er max. 25 m. høje og har en hurtig omdrejningshastighed sammenlignet med de store vindmøller. På trods af

husstandsmøllernes beskedne størrelse kan de medføre en væsentlig visuel påvirkning lokalt i landskabet, særligt hvis flere møller kan ses indenfor et givent område, idet der kan være forskel på møllernes udseende, omdrejningshastighed og -retning, mastetype mm.

### **Nyt byggeri - Sommerhusområder**

For at åbne op for udvikling i de små landsbysamfund giver retningslinjerne for større sammenhængende uforstyrrede landskaber mulighed for at placere mindre byudvikling eller sommerhusområder i tilknytning til eksisterende landsbyer, såfremt det kan ske uden at påvirke områdets uforstyrrelighed.

### **Lys**

For det åbne land generelt og for de uforstyrrede landskaber i særdeleshed gælder, at aften- og natstemningen og oplevelsen af naturen i mørke ikke må forstyrres. Dette gøres ved at undgå kraftige lyskilder til unødvendig oplysning af virksomheder, husdyrbrug og lignende, herunder bygninger, adgang og parkering.