



# HERNING KOMMUNE

**Miljørapport**  
i forbindelse med lokalplan nr. 12.OF1.2  
og tillæg nr. 26 til Herning Kommuneplan 2013-2024  
for klimatilpasning i Lillelund Engpark i Herning  
August 2014

## Indhold

1.	Indhold og formål.....	3
2.	Sammenfatning - Ikke teknisk resumé.....	3
2.1	Afværgeforanstaltninger.....	4
2.2	Overvågning.....	4
3.	Status og 0-alternativ.....	4
3.1	Status.....	4
3.2	0-alternativ.....	4
3.3	Eksisterende relevante miljøproblemer.....	4
3.4	Overordnede miljø-mål.....	4
4.	Menneskers sundhed.....	5
5.	Biologisk mangfoldighed, Flora og Fauna.....	5
5.1	Nuværende forhold.....	5
5.2	Planlagte tiltag.....	6
5.3	Flora.....	7
5.3.1	Vurdering i forhold til hovedforslaget.....	7
5.4	Fauna.....	8
5.5	Samlet vurdering.....	9
6.	Jordbund.....	9
7.	Vand.....	10
7.1	Vandløb.....	10
7.2	Grundvand.....	10
8.	Klima.....	11
9.	Materielle goder.....	11
10.	Landskab.....	11
11.	Kulturarv.....	12
12.	Det indbyrdes forhold mellem ovenstående faktorer.....	12
13.	Afværgeforanstaltninger.....	12
13.1	Flora og Fauna.....	12
13.2	Jordbund – forurening.....	12
13.3	Grundvand.....	12
13.4	Kulturarv.....	13
14.	Overvågning.....	13
14.1	Konkrete overvågningstiltag.....	13
15.	Eventuelle mangler i videns grundlaget.....	13
16.	Scoping skema - Lillelund Engpark.....	14

## 1. Indhold og formål

I henhold til ”Lov om Miljøvurdering af Planer og Programmer” skal en lokalplan eller et kommuneplantillæg, der kan medføre en væsentlig påvirkning af miljøet ledsages af en miljørapport, som beskriver denne påvirkning.

Grundet lokalplanområdets størrelse er det vurderet, at planerne skal miljøvurderes.

Lokalplan nr. 12.OF1.2 og kommuneplantillæg nr. 26 for Lillelund Engpark har til formål at udlægge området som offentligt rekreativt areal, hvor der i området skal ske en terræn bearbejdning således, at områdets vådområder kan benyttes til tilbageholdelse/opmagasinering af regnvand i forbindelse med ekstremregn. Et såkaldt klimatilpasningsprojekt.

For yderligere beskrivelse af planens indhold henvises til lokalplandokumentet.

Det er vurderet, hvilke miljøforhold som er relevante at inddrage i nærværende miljørapport i en såkaldt ”scoping”. Denne vurdering skal udsendes i høring hos berørte myndigheder, hvis område berøres af planlægningen. Herning Kommune har vurderet, at der ikke er berørte myndigheder. Dog er der sket en mindre tilretning af scopingens på baggrund af den interne høring.

Scopingens indgår som bilag til miljørapporten.

I henhold til loven skal miljørapporten bygge på eksisterende, tilgængeligt materiale. Loven stiller ikke krav om, at der skal gennemføres nye miljøundersøgelser.

Miljørapporten omfatter både lokalplan nr. 12.OF1.2 og tillæg nr. 26 til Herning Kommuneplan 2013-2024.

## 2. Sammenfatning - Ikke teknisk resumé

Lokalplan nr. 12.OF1.2 og kommuneplantillæg nr. 26 forventes at have en generel positiv indvirkning på miljøet.

Klimatilpasningsprojektet forventes at højne kvaliteten og indholdet af et eksisterende rekreativt område samtidigt med, at der bliver flere områder til de beskyttede arter inden for fauna og flora. Områdets nuværende status gør, at der ikke kan ske større ændringer i området uden dispensation til Naturbeskyttelseslovens § 3, men projektet forventes at få positiv betydning for de beskyttede arter.

Klimatilpasningsprojektet forventes ligeledes at have positiv effekt for Holing Bæk, der et kanaliseret vandløb, der løber gennem området, ved at sikre en mere jævn og naturlig vandføring.

Del af området ligger indenfor 300 m beskyttelseszone til Nordre Vandværk. Etablering af nye bassiner vurderes ikke at medføre en væsentlig ændring af risikoen for Nordre Vandværk og grundvandsressourcen generelt.

## 2.1 Afværgeforanstaltninger

I området er registreret jordforureninger som gør at der skal tages særlig hånd om de eksisterende regnvandsbassiner, herunder vurderes det, at en oprensning vil have positiv indvirkning både i forhold til naturbeskyttelsen og i forhold til grundvandsbeskyttelsen omkring det nærliggende Nordre Vandværk.

I forhold til fauna og flora skal der tages særlige hensyn i forbindelse med etablering af klimatilpasningsprojektet, hvor anlægsarbejde i de efter naturbeskyttelseslovens § 3 udpegede områder bør foregå i perioden 1. september til 1. marts.

Der skal altid ved større anlægsprojekter tages højde for arkæologiske fund og Museum Midtjylland skal i henhold til Museumsloven sikres mulighed for at foretage arkæologiske undersøgelser ved nedrivning, bebyggelse og anlæg. Hvis der under byggeri eller anlægsarbejde træffes på fortidsmin-der, skal arbejdet jf. Museumsloven stoppes og Museum Midtjylland underrettes.

## 2.2 Overvågning

Overvågning sker gennem varetagelse af kommunens myndighedsopgaver i forhold til gældende miljølove, byggelov og planlov. Beskyttede naturtyper bliver gennemgået mindst en gang hvert 10. år med henblik på at opdatere registreringerne af § 3 beskyttet natur.

# 3. Status og 0-alternativ

## 3.1 Status

Området er udlagt som rekreativt areal med "Hjertestien". Hjertestien er en motionsrute lavet i samarbejde mellem Hjerteforeningens lokalkomite i Herning, Lokale- og Anlægsfonden, CEU-Herning og Herning Kommune. Hjertestien er belyst, som gør at området kan benyttes i en længere periode i løbet af døgnet.

## 3.2 0-alternativ

Ved en fastholdelse af området som det ser ud i dag vil det fortsat blive anvendt som rekreativt areal. Det er Herning Kommunes vurdering, at den fortsatte stigning i ekstrem regn hændelser kan betyde, at der vil ske flere oversvømmelser i andre bydele af Herning, hvis der ikke skabes muligheder for opmagasinerings af regnvand.

Der er ikke undersøgt andre alternativer, da det er vurderet at der ikke er andre reelle alternativer til hovedforslaget.

## 3.3 Eksisterende relevante miljøproblemer

Der er registeret tungmetaller i bundslammet på de eksisterende regnvandsbassiner i områdets østlige del. Dette betyder, at der skal tages særlige forholdsregler ved anlægsarbejde i området. Herunder at ændringer i eksisterende bassiner vil kræve en tilladelse efter jordforureningslovens § 8.

## 3.4 Overordnede miljø-mål

Lokalplan nr. 12.OF1.2 og kommuneplantillæg nr. 26 udarbejdes på baggrund af Herning Kommunes Klimatilpasningsplan. Gennem arbejdet med klimatilpasningsplanen er det identificeret, at der

er behov for en række tiltag til tilbageholdelse og opmagasinering af regnvand i forbindelse med ekstrem regns hændelser. Lillelund Engpark er i den forbindelse identificeret som et område, hvor der kan etableres regnvandsbassiner.

## **4. Menneskers sundhed**

Lillelund Engpark benyttes som rekreativt grønt område med fokus på bevægelse. I området er der etableret en hjertestie i samarbejde med Hjertereforeningen. Hjertestien er belyst således den kan benyttes i et større tidsrum. Området er bundet sammen med det overordnede stisystem og der er dermed forbindelse til Herning Sportscenter og de nærliggende ungdomsuddannelsesinstitutioner samt Herning bymidte.

Med vedtagelsen af lokalplan 12.OF1.2 og etableringen af klimatilpasningsprojektet forventes de rekreative muligheder styrket.

## **5. Biologisk mangfoldighed, Flora og Fauna**

### **5.1 Nuværende forhold**

Lillelund Engpark er et bynært grønt område på ca. 25 ha. Området rummer i dag græsningsarealer for får og heste, samt en række vandhuller og regnvandsbassiner. Rundt om indhegningerne løber et oplyst stiforløb af trampestier igennem lysåbne og tilplantede områder. Hele området fungerer som et rekreativt område for byens borgere.

Regnvandsbassinerne har udviklet et naturligt plante- og dyreliv, og derfor er de beskyttede af naturbeskyttelseslovens § 3. På kortet nedenfor ses området som det ser ud i dag og med de beskyttede naturtyper markeret.



Figur 1 – Udpegninger efter Naturbeskyttelseslovens § 3

## 5.2 Planlagte tiltag

Projektet består af 2 dele; etablering af regnvandsbassiner og opgradering af et eksisterende grønt område. Området tænkes som et rekreativt område med stort naturindhold og som samtidig rummer mange aktivitetsmuligheder.

De nye regnvandsbassiner etableres som organisk formede søer med varierende vanddybde. Der anlægges sti rundt om søerne, og den eksisterende sti i området ønskes opgraderet med fast belægning. Der skal være adgang til søerne, dels med bredder af sand eller klippet græs, dels med platforme, broer, tømmerflåder el. lign. Opgravet jord indbygges i området som legebakker og udsigtspunkter, og der skabes opholdssteder til fx picnic, overnatning mm. Herunder ses skitseforslaget til projektet. Tallene på skitsen vil blive brugt i den følgende vurdering og beskrivelse af de ændringer, der vil ske i området, hvis projektet realiseres.



Figur 2 – Skitseforslag klimatilpasningsprojekt

### 5.3 Flora

1. Der er forekomst af arsen i bassinet. Kilden til forureningen er fjernet, men forureningen er ikke fjernet. En løsning er at indkapsle forureningen ved at fylde det nuværende regnvandsbassin med opgravet materiale og derved omdanne området til overdrevslignende åbent område.
2. Eksisterende regnvandsbassiner omformes og oprenses.
3. På de græssede arealer vil der blive gravet regnvandsbassiner med varierende dybder og med fladt skrånende brinker.
4. Vandhul/regnvandsbassin, her planlægges ingen ændringer.
5. Vandløbet løber i dag i en lige kanal. I projektet planlægges et slynget forløb.
6. Det eksisterende vandhul omformes og udvides.
7. De eksisterende vandhuller nedlægges.

#### 5.3.1 Vurdering i forhold til hovedforslaget

1. Ved opfyldning af regnvandsbassinet vil et beskyttet vandhul forsvinde. Indgrebet kræver dispensation fra naturbeskyttelseslovens § 3. På grund af forurening i området, vurderes vandhullet ikke at have nogen særlig værdi som levested for vandhulsplanter og dyr. Det vil endvidere være en fordel at få indkapslet forureningen, så der kan ske en bio-magnifikation af de problematiske stoffer. Derved vil de biologiske forhold blive forbedret.

2. Oprensning og omformning af bassinerne, er ændringer i tilstanden af de eksisterende beskyttede vandhuller og kræver derfor dispensation fra naturbeskyttelseslovens § 3. Ændringerne vurderes at være positive i forhold til vandhullerens fysiske forhold.
3. De græssede arealer er ikke beskyttet natur.
5. Slyngning af vandløbet kræver dispensation fra naturbeskyttelseslovens § 3 og tilladelse i forhold til Vandløbsloven. Slyngning af vandløbet vurderes at ville forbedre de fysiske forhold i vandløbet.
6. Omformning og udvidelse af vandhullet, er ændringer i tilstanden af de eksisterende beskyttede vandhuller og kræver derfor dispensation fra naturbeskyttelseslovens § 3. Ændringerne vurderes at være positive i forhold til vandhullets fysiske forhold.
7. Nedlæggelse af vandhuller kræver dispensation fra naturbeskyttelseslovens § 3. Nedlæggelse af vandhullet vurderes at være negativt for vandhullet. Projekttilpasning bør overvejes.

Endvidere skal området afgræsses for at holde det lysåbent og sikre en udvikling mod naturtypen overdrev.

## 5.4 Fauna

Området vurderes i dag at rumme levesteder for spids og butsnudet frø, lille vandsalamander, skrubtudse og alm. firben. Desuden vurderes der at være egnede jagtområder for flagermus i området. Spidssnudet frø og alle arter af flagermus er opstillet på habitatdirektivets bilag IV, og derfor må deres yngle- eller rasteområder ikke beskadiges eller ødelægges. Butsnudet frø, lille vandsalamander, skrubtudse og alm. firben er alle fredede og må derfor ikke samles ind eller slås ihjel.

Overordnet set betyder projektet, at der bliver større arealer med vandflade. Der bliver både mindre vandhuller og større søer og bredzonerne kommer til at variere i udbredelse som følge af vekselende regnmængder. I Håndbog om dyrearter på habitatdirektivets bilag IV står det anført at man kan forbedre forholdene for spidssnudet frø ved at oprense vandhuller og rydde krat. Etablering af fugtige randzoner omkring vandhullerne samt græsning i nær tilknytning til vandhullerne er også positive tiltag. De øvrige padder vil også have gavn af disse tiltag.

1. Ved opfyldning af regnvandsbassinet vil et beskyttet vandhul forsvinde. Indgrebet kræver dispensation fra naturbeskyttelseslovens § 3. På grund af forurening i området, vurderes vandhullet ikke at have nogen særlig værdi som levested for padder.
2. Oprensning og omformning af bassinerne er ændringer i tilstanden af de eksisterende beskyttede vandhuller og kræver derfor dispensation fra naturbeskyttelseslovens § 3. Ændringerne vurderes at være positive i forhold til de padder, der formentlig lever i vandhullerne.
3. De græssede arealer er ikke beskyttet natur. Anlæggelse af de større bassiner vurderes at være positivt for skrubtudser og flagermus. Skrubtudser yngler i større vandhuller og søer. Skrubtudsen er fredet. Flagermus vil få øgede jagtmuligheder i forbindelse med søerne, hvor der vil være større forekomst af insekter, som er flagermusenes føde.



5. Slynkning af vandløbet kræver dispensation fra naturbeskyttelseslovens § 3 og tilladelse i forhold til Vandløbsloven. Slynkning af vandløbet vurderes at ville forbedre de fysiske forhold i vandløbet, hvilket vil være til gavn for de smådyr, der lever i vandløbet.
6. Omformning og udvidelse af vandhullet, er ændringer i tilstanden af de eksisterende beskyttede vandhuller og kræver derfor dispensation fra naturbeskyttelseslovens § 3. Ændringerne vurderes at være positive i forhold til de padder, der formentlig lever i vandhullerne.
7. Nedlæggelse af vandhuller kræver dispensation fra naturbeskyttelseslovens § 3. Nedlæggelse af vandhullet vurderes at være negativt for vandhullets padder. Projekttilpasning bør overvejes.

Endvidere skal området afgrænses for at holde det lysåbent og sikre en udvikling mod naturtypen overdrev.

## 5.5 Samlet vurdering

Samlet set vurderes projektet at betyde forbedrede forhold for flora, fauna og den biologiske mangfoldighed i området.

## 6. Jordbund

Bundslammet i regnvandsbassinerne er forurenet med tungmetaller, herunder arsen, og med klimatilpasningsprojektet vil der blive etableret overdrev oven på regnvandsbassinerne, som muligvis kan forårsage anlægsarbejder i bundslammet. Den konkrete forureningskilde er fundet, men regnvandsbassinerne er endnu ikke blevet oprenset.

Ændringer i tilstanden i regnvandsbassinerne vil kræve en tilladelse efter § 8 i Jordforureningsloven, fordi regnvandsbassinerne ligger inden for indvindingsopland til alment vandværk. Region Midtjylland har oplyst, at de vil kortlægge regnvandssøerne inden der foretages anlægsarbejder på arealet.



Figur 3 – Kendte forureninger

## 7. Vand

### 7.1 Vandløb

Holing Bæk er et lille kanaliseret vandløb, der hovedsageligt modtager overfladevand fra de omkringliggende bydele.

Vandløbet får et nyt og mere naturligt slynget forløb, der sammen med ændringerne i tilledningen af overfladevand vil give det en mere jævn og naturlig vandføring, og hermed også en bedre vandløbskvalitet.

Klimatilpasningsprojektet forventes således at have en positiv effekt på vandløbet.

### 7.2 Grundvand

Lillelund Engpark har regnvandsbassiner, som modtager overfladevand fra de omkringliggende arealer, herunder fra Gullestrupvej. Den vestlige del af parken ligger indenfor 300 meter beskyttelses-zonen til Nordre Vandværks borer. Lillelund Engpark skal have etableret flere bassiner til at modtage overfladevand. Problemstillingen i forhold til grundvandet er risikoen for nedsivning af grundvandsskadelige stoffer så tæt på et stort vandværk. I nogle af de eksisterende bassiner er der bl.a. påvist forurening med tungmetaller herunder arsen.

I forbindelse med etablering af nye bassiner vurderes det ikke at medføre væsentlig ændring af risikoen overfor Nordre Vandværk og grundvandsressourcen generelt. Ved ændring af oplande for regnvand det skal sikres, at der ikke sker en øget forureningsrisiko af grundvandet.

Grundet den kendte forurening i de eksisterende regnvandsbassiner bør disse oprenses for at sikre grundvandsbeskyttelsen.

## **8. Klima**

Lokalplanen udarbejdes på baggrund af Herning Kommunes klimatilpasningsplan, hvor det i forbindelse med denne er identificeret problemer i forhold til at sikre den fornødne regnvandsafstrømning fra Herning By. Med lokalplanen sikres nye arealer til opmagasinering og forsinkelse af regnvand, hvormed der forventeligt vil komme færre oversvømmelser i Herning by. Planen vil således have en positiv indvirkning på de lokale klimaforhold.

## **9. Materielle goder**

De nuværende rekreative arealer bibeholdes med udarbejdelsen af lokalplan nr. 12.R2.1 og der gives med klimatilpasningsprojektet større mulighed for rekreativ anvendelse af arealerne. Projektet forventes dermed at have en positiv indvirkning på de materielle goder i området. Samtidigt forventes klimatilpasningsprojektet at give færre oversvømmelser i Herning By, hvorfor realisering af lokalplanen også forventes at give en positiv indvirkning på de materielle goder uden for området.

## **10. Landskab**

Lillelund Engpark er beliggende i den nordlige udkant af Herning, imellem et erhvervsområde nord for og en kirkegård syd for. Området udgør en del af et sammenhængende lavtliggende engområde omkring den nordlige del af Herning. Langs områdets grænser mod nord og syd findes beplantning af varierende karakter, primært hegnsplantning. Enkelte afvandingsgrøfter løber på tværs af området, markeret af rester af levende hegn og enkelte træer. En sti løber langs områdets afgrænsning. Området anvendes dels til rekreative formål (gå- og løbeture, hundeluftning, fitness), dels til regnvandsbassiner. Dele af området anvendes også til græsning, primært med får.

Landskabets karakter som del af en større sammenhængende lavtliggende eng styrkes ved at der indpasses regnvandsbassiner med forventet permanent vandspejl i området. Langs Gullestrupvej åbnes der op i beplantningen, så den visuelle forbindelse til området og søerne styrkes. Overskudsjord indbygges primært langs områdets nordlige afgrænsning, som også suppleres med ny beplantning med henblik på at reducere den visuelle påvirkning fra erhvervsområdet nord for. Vandløbet, som i dag er meget retlinet, omlægges til et mere slynget forløb. Området inden for den eksisterende sti indhegnes til fortsat afgræsning. Eksisterende forbindelser til området fastholdes.

Et bynært landskabsområde aktiveres, hvilket vil styrke områdets funktion og kvalitet som rekreativt grønt område.

Det forventes, at de positive effekter af klimatilpasningsprojektet understøtter hinanden indbyrdes.

## 11. Kulturarv

Navnet Lillelund dækker over en klynge gårde, som lå ved den nuværende Vesterholmvej nord for området.

På arealerne i nærheden er registreret langt over 100 brønde - de fleste nedgravet mindst 2 meter under overfladen. På grund af god fugtighed i bunden af brønden, har der været gode muligheder for at finde rester af organisk materiale. Det har blandt andet resulteret i fund af hakker, køller, forskellige trækar samt dele af tøndes, spande og vognhjul.

Der skal altid ved større anlægsprojekter tages højde for arkæologiske fund og Museum Midtjylland skal i henhold til Museumsloven sikres mulighed for at foretage arkæologiske undersøgelser ved nedrivning, bebyggelse og anlæg. Hvis der under byggeri eller anlægsarbejde træffes på fortidsminder, skal arbejdet jf. Museumsloven stoppes og Museum Midtjylland underrettes.

Klimatilpasningsprojektet forventes ikke at få væsentlig indvirkning på kulturarv.

## 12. Det indbyrdes forhold mellem ovenstående faktorer

Projektet har en række kumulative effekter, hvor lokalplan nr. 12.R2.1 og klimatilpasningsprojektet vurderes at få en generel positiv effekt på flora, fauna og de materielle goder.

## 13. Afværgeforanstaltninger

Visse af miljøpåvirkningerne kan mindskes ved følgende afværgeforanstaltninger:

### 13.1 Flora og Fauna

- Af hensyn til dyrelivet i vandhullerne bør anlægsarbejdet i og omkring de eksisterende vandhuller ske i vinterhalvåret fra 1. september til 1. marts.
- Af hensyn til padderne bør dele af de mindre vandhuller anlægges med lavvandede områder. Om muligt bør dele af den oprindelige vegetation efterlades, så dyrene har levesteder under anlægsfasen og så kolonisering af de nyanlagte vandhuller sker hurtigere.
- Af hensyn til padderne må der ikke sættes fisk ud i de mindre vandhuller.
- Oprensning af de mindre vandhuller, hvis bassinerne med tiden vokser til i pil og andre planter. Oprensning vil gavne padderne. Oprensning bør kun ske i vinterhalvåret, fra 1. september til 1. marts.

### 13.2 Jordbund – forurening

- Der er ikke behov for afværgeforanstaltninger ud over almindelig entreprenørmæssig håndtering af forurenede jord.

### 13.3 Grundvand

- Grundet den kendte forurening i de eksisterende regnvandsbassiner bør disse oprenses for at sikre grundvandsbeskyttelsen.

## 13.4 Kulturarv

- Der skal altid ved større anlægsprojekter tages højde for arkæologiske fund og Museum Midtjylland skal i henhold til Museumsloven sikres mulighed for at foretage arkæologiske undersøgelser ved nedrivning, bebyggelse og anlæg.
- Hvis der under byggeri eller anlægsarbejde træffes på fortidsminder, skal arbejdet jf. Museumsloven stoppes og Museum Midtjylland underrettes.

## 14. Overvågning

Ved bygge- og miljøsagsbehandlingen påser Herning Kommune, at lovgivning og planlægning bliver overholdt ved etablering af ny bebyggelse og anlæg. Herunder bl.a. byggelov, miljølov, jordforureningslov og planlov.

Når bebyggelsen er etableret, er området omfattet af lovgivningen for bl.a. miljø, planlægning og trafik. Kommunen vil derfor tage affære, hvis man bliver opmærksom på ulovlige forhold. Lokale beboere og andre aktører i området har tillige mulighed for at henvende sig til kommunen eller politiet, hvis de mener, at lovgivningen overtrædes eller hvis f.eks. færdselsforhold ønskes ændret.

### 14.1 Konkrete overvågningstiltag

- Beskyttede naturtyper bliver gennemgået mindst en gang hvert 10. år, med henblik på at opdatere registreringerne af § 3 beskyttet natur.

Det vurderes herudover ikke at være behov for yderligere overvågning.

## 15. Eventuelle mangler i videns grundlaget

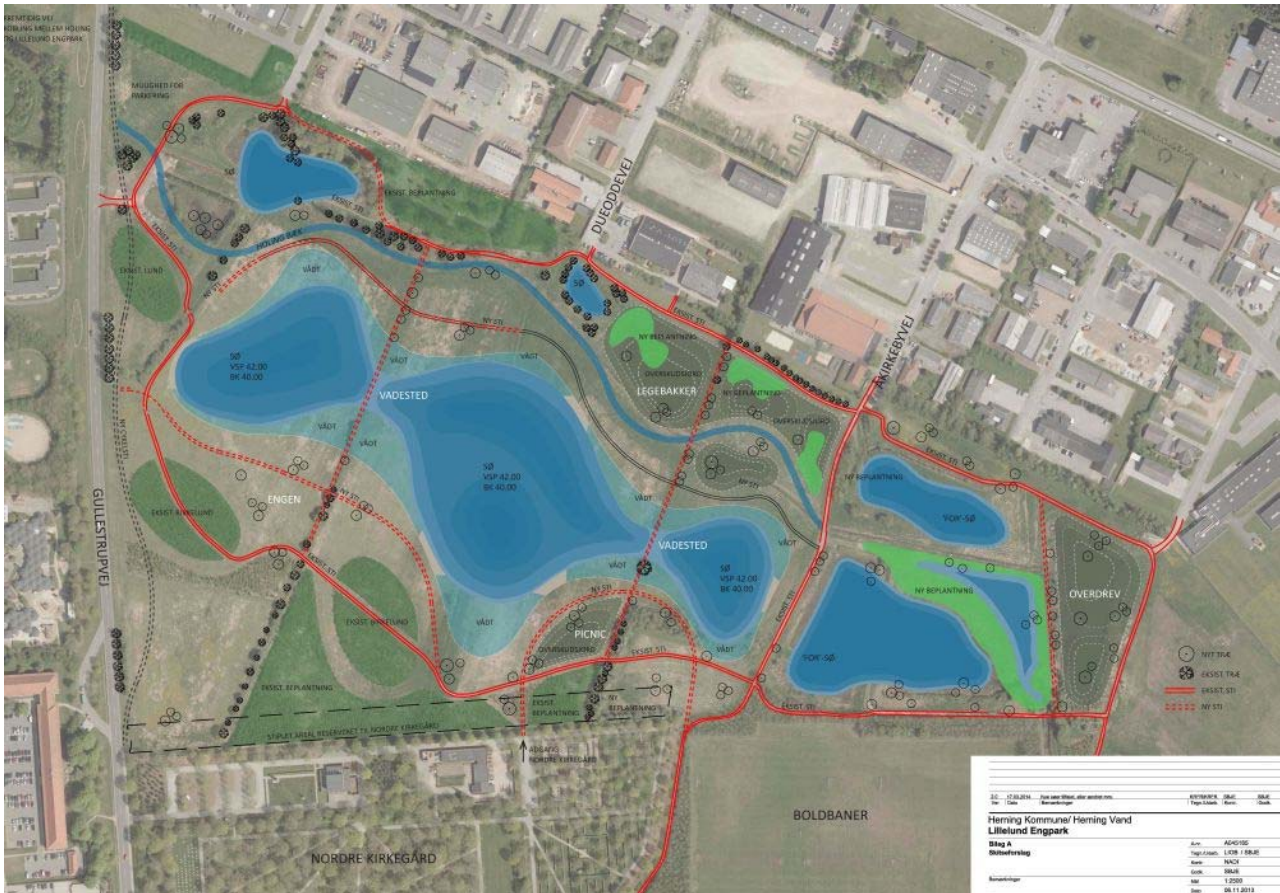
Som loven foreskriver, er miljørapporten udarbejdet på grundlag af kendte, eksisterende oplysninger. Der er i forbindelse med rapporten ikke udarbejdet nye undersøgelser.

Der er som nævnt under afsnittene ikke lavet undersøgelser i form af:

- Region Midtjylland endnu ikke har foretaget en konkret kortlægning af forureningen af de eksisterende regnvandsbassiner.

# 16. Scoping skema - Lillelund Engpark

jf. "Lov om miljøvurdering af planer og programmer, § 7 stk. 2 og Bilag 1"



A	Indhold og formål	Lillelund Engpark skal indrettes som offentlig park hvor der i områdets vådområder er mulighed for opmagasinering af vand i forbindelse med ekstremregn.	
B	Status, 0-alternativ	Beskrives I afsnittet beskrives konsekvensen ved at der ikke etableres yderligere mulighed for opbevaring af regnvand.	
C	Status i områder, der kan blive berørt	Beskrives Den eksisterende Lillelund Engpark og anvendelse beskrives.	
D	Eksisterende relevante miljøproblemer	Beskrives	
E	Evt. overordnede miljø-mål	Beskrives herunder: <ul style="list-style-type: none"> <li>■ Kommuneplan 2013-2024</li> <li>■ Klimatilpasningsplanen (under udarbejdelse)</li> </ul>	
F	Indvirkningen på:	1 Befolkning	Ikke relevant
		2 Menneskers sundhed	Beskrives, kort i forhold til Hjertestesti med mere i Lillelund Engpark
		3 Flora	Vurderes i forhold til eksisterende forhold og forventede ændringer
		4 Fauna	Vurderes i forhold til eksisterende forhold og forventede ændringer
		5 Biologisk Mangfoldighed	Vurderes i forhold til eksisterende forhold og forventede ændringer
		6 Jordbund	Vurderes i forhold til kendte forureninger
		7 Vand	Vurderes i forhold til klimatilpasningsprojektets betydning for det eksisterende vandløb. Vurderes i forhold til grundvand og Nordre Vandværk.
		8 Luft	Ikke relevant
		9 Klima	Beskrives med udgangspunkt i risikokortlægningen i Klimatilpasningsplanen
		10 Materielle goder	Beskrives med udgangspunkt i risikokortlægningen i Klimatilpasningsplanen

11 Landskab	Beskrives i forhold til projektet
12 Kulturarv	Beskrives i forhold til projektet (evt kun at der ikke er udpegninger)
13 Det indbyrdes forhold mellem ovenstående faktorer	Beskrives
G Afværgeforanstaltninger	Beskrives
H Behandling af undersøgte alternativer	Beskrives
I Overvågning	Beskrives
J Ikke teknisk resumé	Udarbejdes
Scoping udført	Dato: 03-07-2014   Af: Kaare Hjorth