

Bilagssamling

Organisering af helhedsorienterede
pædagogiske tilbud og
organisationsændringer i
specialklasser -/ grupper som
følge af skolereformen



*Center for Børn og Læring
Børn og Unge
Marts 2015*



Herning
Kommune

Indhold

1	Bilag - Fleksible læringsmiljøer	2
2	Bilag - Lovgrundlag	5
3	Bilag - Miniordbog	8
4	Bilag - Beskrivelse af Humlum-model	11
5	Bilag - Uddybende beskrivelse af specialtilbud på dagtilbudsområdet	12
6	Bilag – Uddybende beskrivelse af specialklasserækkerne.....	21
7	Bilag - Uddybende beskrivelse af øvrige specialtilbud	36
8	Bilag - Uddybende beskrivelse af centerklasserne	42
9	Bilag - Uddybende beskrivelse af specialskolen.....	49
10	Bilag – Høringssvar - komplet beskrivelse	52
11	Bilag - Omlægning af Hobbittens lovgrundlag.....	64

1 Bilag - Fleksible læringsmiljøer

Skolereformen muliggør etablering af fleksible læringsmiljøer. De fysiske rammer skal inspirere og underbygge læringsprocesser, som stimulerer børnenes særlige forudsætninger og forskellige talenter. Det betyder, at der på alle folkeskoler i Herning Kommune skal være forskellige undervisningsmiljøer og organiseringsmuligheder til stede. Fremadrettet skal skolerne udnytte, at skolens læringsrum både er at finde inden døre som udendørs.

Det fysiske læringsmiljø skal danne rammen om skolens mange læringsaktiviteter og læreprocesser, hvorfor skolerne ideelt set skal have en arkitektur med forskellige læringsmiljøer, som giver mulighed for varieret organisering. De traditionelle klasselokaler skal suppleres med andre læringsrum, da de ikke alene skaber de bedste arbejds- og læringsbetingelser for børnene.

Skolernes fysiske miljø skal understøtte engagement og inspirere til vækst, kreativitet og læring og ikke mindst skal det fysiske miljø skabe mulighed for at tilgodese fællesskabernes og individernes mangfoldige tilgange i forbindelse med deres faglige og sociale udvikling.

Det fleksible læringsmiljø skal igennem et stærkt samarbejde mellem det pædagogiske personale sikre, at børnene får en fleksibel, udfordrende og varieret dag til gavn for elevernes læring.

Fleksible læringsmiljøer:

- Børnene skal møde faglige udfordringer, som passer til deres kompetencer.
- Børnene skal have styrket deres motivation, så de bevarer lysten til at lære mere
- Det pædagogiske personale skal arbejde på tværs af personlige egenskaber og faglige kompetencer.
- Børnene skal konstant udvikle deres evne til at træffe valg og navigere i fleksible læringsmiljøer.
- Overgangen fra dagtilbud til skole skal være glidende, tryk, forudsigelig og præget af nære relationer mellem børn og voksne til gavn for alle, ikke mindst for børn med særlige behov.
- SFO/fritidshjem skal binde skole, forældre og foreningslivet sammen.
- De voksne skal arbejde sammen og udnytte hinandens forskelligheder, så børnene oplever en fælles lærings- og samværskultur.

Lærernes planlægning, gennemførelse og evaluering af læringsforløb tager afsæt i såvel fællesskabet som børnenes særlige forudsætninger og potentialer. Dette stiller krav om differentierede lærings- og udviklingsforløb, da nogle børn lærer bedst ved at bruge sproget, og andre nyder godt af bevægelse eller visuelle læringsmaterialer. For andre foregår de bedste læringsprocesser i fællesskaber og samarbejde, og andre børn oplever, at de bedst lærer nyt og vanskeligt stof ved at arbejde alene.

Fundamentet for en god og differentieret undervisning forudsætter derfor fagligt velfunderede lærere, som kan arbejde med varierede fællesskaber. Klassen er base, men læringsaktiviteterne kan også foregå i hold - både på tværs af klasser og årgange. Men god og differentieret undervisning forud-

sætter også lærere, der kan anvende forskellige arbejdsformer og it og gøre brug af et varieret materialevalg. Elementer der på forskellig vis understøtter opbygningen af et fleksibelt læringsmiljø, hvor der veksles mellem forskellige metoder, materialer og organisationsformer, som fremmer elevernes trivsel og faglige udvikling.

I denne sammenhæng er det vigtigt at fremhæve lærerne som den enkeltfaktor i skolen, der har den største betydning for elevernes læring. Det forudsætter naturligvis, at lærerne udelukkende underviser i fag, som de er kompetente i, og derfor bør alle lærere være linjefagsuddannede i de fag, som de underviser i.

Men lærernes faglighed styrkes også gennem opbygning af team på skolen. I team er det muligt, at samarbejde med andre, at reflektere over undervisningen, analysere klassens læringsmiljø, viden dele og at drøfte udviklingstendenser og nyeste forskning. Etablering af faglige og pædagogisk robuste læringsmiljøer er derfor helt centralt i forhold til etableringen af større enheder. Men også det tværfaglige samarbejde mellem skolens lærere og pædagoger skal udbygges, da dette kan understøtte opbygningen af positive læringsmiljøer og dermed optimere elevernes faglige og sociale udvikling.

Læringsmiljøet skal sikre en god og glidende overgang fra børnehave til skole med tryghed, forudsigelighed, kendte rammer og nære relationer som gennemgående værdier. Overgangen skal sikres i et tæt samarbejde med forældrene. Strukturen i det fleksible læringsmiljø skal passe til børnenes forskellige alderstrin og støtte deres udvikling. Børnene skal i takt med deres udvikling have flere valgmuligheder og møde forskellige udfordrende læringsmiljøer, så de løbende udvikler deres evne til at træffe selvstændige valg og navigere.

Læring i dagtilbud

Pædagogik betyder ”læren om opdragelse” og er en grundsten i alt, hvad der foregår i dagplejen og daginstitutionerne. Barnet opdrages og socialiseres ind i en bestemt kultur, hvor både voksne og børn er aktive medspillere. Barnet lærer at begå sig i livets mange sammenhænge og ikke mindst i relationerne mellem børn og mellem voksne og børn.

Der findes mange forskellige forståelser og definitioner af læring, og man kan jo stille spørgsmål som: Lærer børn ved at imitere voksne, lærer børn gennem ydre regler og styring, eller skal børn være virksomme og sproglige, før de har lært noget?

Læreprocesser har tre forskellige dimensioner, der ikke skal ses som adskilte, men i en sammenhæng. Det er en erkendelsesmæssig dimension, en dimension der involverer følelser, holdninger og motivation, og endelig en social dimension, som involverer de mellem menneskelige samspilsprocesser. Når vi lærer og udvikler os, er der således mange ting i spil på samme tid. Når vi lærer noget nyt, lærer vi nye færdigheder, men vi lærer også normer, værdier og kultur, og læringen forekommer både hos den enkelte og i fællesskabet.

Læringsmiljø i et børneperspektiv

Læring bygger på et godt læringsmiljø. Derfor er det vigtigt både at anskue læringsmiljøet i et voksen – og et børneperspektiv. Børnemiljø er en samlet betegnelse for det fysiske, psykiske og æstetiske børnemiljø i den enkelte daginstitution eller dagpleje. Børnemiljøet er dermed en bred betegnelse for de mange vigtige aspekter, der er væsentlige at have blik for, når de 0-6 årige børn i daginstitutioner og dagpleje skal have de bedst mulige betingelser for at trives, udvikle sig og lære.

Arbejdet med børnemiljøet er en vigtig del af det pædagogiske arbejde og i den pædagogiske læreplan beskrives, hvordan børnemiljøet aktivt indtænkes i relation til de pædagogiske mål, metoder og aktiviteter, som der udarbejdes og igangsættes i forhold til børnenes læring. Loven stiller ingen krav om brug af bestemte metoder, så der er op til det enkelte dagtilbud at afgøre, hvordan der arbejdes med børnemiljøet.

Arbejdet med børnemiljøet i et børneperspektiv sker under hensynstagen til børnenes alder og modenhed. Det vil sige, at børnenes oplevelser af deres børnemiljø så vidt muligt skal inddrages.

Lovkravet er et udtryk for, at børn har viden, meninger og holdninger, som voksne skal respektere og anerkende. Når børnene bliver inddraget, vil de opleve, at de har værdifulde meninger om forhold, der vedrører dem selv og deres hverdag i dagtilbuddene. Samtidig vil inddragelsen kunne styrke børnenes oplevelse af medansvar, medbestemmelse og demokrati.

Fysiske, psykiske og æstetiske forhold i børnemiljøet

Børnemiljøet udgøres af dagtilbuddets fysiske, psykiske og æstetiske forhold. Det handler om, hvordan børnene trives med hinanden, de voksne og de aktuelle rammer ude og inde. Børnemiljøet har stor betydning for børnenes mulighed for at udvikle sig, trives og lære.

Det fysiske børnemiljø drejer sig om, hvorvidt de fysiske rammer inde og ude er udfordrende og giver rum til udvikling, læring og inspiration til aktivitet samt er sikkerheds- og sundhedsmæssigt forsvarlige. Det handler bl.a. om ergonomi, pladsforhold, mulighed for bevægelse, hygiejne, rengøringsstandard, støj, lys og sikkerhedsmæssige forhold.

Det psykiske børnemiljø handler om, hvordan børnene har det med hinanden og med de voksne. Det handler bl.a. om konstruktiv gruppedynamik uden eksklusion fra fællesskabet. I et godt psykisk børnemiljø bidrager fællesskaber, venskaber, nærvær, anerkendelse, rummelighed, omsorg, tryghed, tillid og medbestemmelse til trivsel og en positiv hverdag.

Det æstetiske børnemiljø handler om, hvordan omgivelserne påvirker børnenes sanser. Det æstetiske miljø har betydning for, om børnene oplever dagtilbuddet som et rart sted, og om de oplever stedet som inspirerende, motiverende, udfordrende og behageligt. Konkret handler det bl.a. om, hvordan omgivelser, indretning, atmosfære og udsmykning af bygninger, rum og legesteder kan indvirke på børns fantasi, udvikling og oplevelser, handlinger og lyst til at udfolde sig.

2 Bilag - Lovgrundlag

Dagtilbudsloven

§ 4 stk. 2

”Børn under 18 år, der har behov for støtte for at kunne trives og udvikle sig, skal tilbydes en sådan støtte i deres dags-, fritids- eller klubtilbud”.

Dagtilbud efter Dagtilbudsloven hører under Ministeriet for Børn, Ligestilling, Integration og Sociale Forholds ressort. Denne paragraf danner hjemmel for f.eks. bevilling af praktisk støtte, støtte fra PPR, osv.

Folkeskoleloven

§ 3

Stk. 2 Børn, hvis udvikling kræver en særlig hensyntagen eller støtte, gives specialundervisning og anden specialpædagogisk bistand i specialklasser og specialskoler. Der gives desuden specialundervisning og anden specialpædagogisk bistand til børn, hvis undervisning i den almindelige klasse kun kan gennemføres med støtte i mindst 9 undervisningstimer ugentligt, jf. § 16, stk. 4.

Stk. 3 Undervisningsministeren fastsætter nærmere regler om specialundervisning og anden specialpædagogisk bistand, herunder om adgangen til at indhente viden og specialrådgivning samt bistand til kommunens udredning fra den nationale videns- og specialrådgivningsorganisation, og kan i den forbindelse fravige §§ 5, 7, 7 a, 13 og 14, § 14 b, stk. 1 og stk. 2, 1. pkt., og § 28, stk. 1, § 29 og § 36, stk. 2 og 4.

Stk. 4 Stk. 7. Folkeskolen kan tilbyde børn optagelse i en skolefritidsordning, hvis børnene er optaget i skolen eller har nået den alder, hvor de tidligst ville kunne optages i børnehaveklasse.

Kommunalbestyrelsen kan med godkendelse af undervisningsministeren beslutte, at skolefritidsordninger på skoler eller afdelinger af skoler med normalt ikke over 150 elever kan optage børn fra det fyldte 3. år

§ 3 a

Børn, der har brug for støtte, og som ikke alene kan understøttes ved brug af undervisningsdifferentiering og holddannelse, skal tilbydes supplerende undervisning eller anden faglig støtte i henhold til § 5, stk. 5. Hvis der er behov herfor, skal der gives personlig assistance, der kan hjælpe barnet til at overvinde praktiske vanskeligheder i forbindelse med skolegangen.

§ 20

Det påhviler kommunalbestyrelsen at sørge for undervisning i grundskolen og 10. klasse af børn og unge under 18 år, der bor eller opholder sig i kommunen, og hvis forældre ønsker dem optaget i folkeskolen, jf. § 54.

Stk. 2. Det påhviler kommunalbestyrelsen at sørge for specialundervisning og anden specialpædagogisk bistand, jf. § 3, stk. 2, til de i stk. 1 nævnte børn og unge. Endvidere påhviler det kommunalbestyrelsen at sørge for specialpædagogisk bistand til børn, der endnu ikke har påbegyndt skolegangen.

Stk. 3. Det påhviler regionsrådet at drive lands- og landsdelsdækkende undervisningstilbud for børn og unge under 18 år, som vedkommende kommunalbestyrelse har henvist til specialundervisning ved regionsrådets foranstaltning, jf. § 21 Stk. 1 og 2. Det samme gælder for børn, der henvises til specialpædagogisk bistand ved regionens undervisningstilbud, og som endnu ikke har påbegyndt skolegangen.

§ 24 a

Efter indhentet udtalelse fra skolebestyrelsen og forældrebestyrelsen i et kommunalt dagtilbud eller fritidshjem oprettet i henhold til dagtilbudsloven kan kommunalbestyrelsen for små skoler og små afdelinger af en skole, jf. § 55, stk. 1, 2. pkt., beslutte, at en folkeskole med eventuel skolefritidsordning og et dagtilbud eller fritidshjem skal have fælles leder og fælles bestyrelse.

Tilbud efter Folkeskoleloven hører under Undervisningsministeriets ressort.

Serviceoven

§ 32

”Kommunalbestyrelsen har pligt til at sørge for særlige dagtilbud til børn og unge med betydelig og varigt nedsat fysisk eller psykisk funktionsevne, der har et særligt behov for støtte, behandling m.v., der ikke kan dækkes gennem ophold i et af de almindelige dagtilbud eller fritidshjem efter Dagtilbudsloven.”

Specialbørnehaver efter Serviceoven hører til Ministeriet for Børn, Ligestilling, Integration og Sociale Forholds ressort. Servicelovens § 32 danner f.eks. hjemmel for specialbørnehaven Hobbiten.

Stk. 6 ”Efter anmodning fra indehaveren af forældremyndigheden godkender kommunalbestyrelsen under de betingelser, der er nævnt i 2. og 3. pkt., at forældrene helt eller delvis udfører hjælpen efter stk. 1 i hjemmet. Hjælp udført i hjemmet skal imødekomme barnets eller den unges behov, og forældrene skal være i stand til at udføre opgaverne. Træning af barnet i hjemmet skal ske efter dokumenterbare træningsmetoder.”

§ 36

Kommunalbestyrelsen skal sørge for, at der er det nødvendige antal pladser i særlige klubtilbud til større børn og unge, der på grund af betydelig og varigt nedsat fysisk eller psykisk funktionsevne har et særligt behov for støtte, behandling m.v., der ikke kan dækkes gennem deltagelse i et af de tilbud, der er nævnt i § 65 og 66 i dagtilbudsloven.

§ 42

”Der skal ydes hjælp til dækning af tabt arbejdsfortjeneste til personer, der i hjemmet forsørger et barn under 18 år med betydelig og varigt nedsat fysisk eller psykisk funktionsevne eller indgribende kronisk eller langvarig lidelse. Ydelsen er betinget af, at det er en nødvendig konsekvens af den nedsatte funktionsevne, at barnet passes i hjemmet.”

Denne paragraf er delt op i løbende og enkeltstående:

- § 42 løbende refererer til en mor eller far, der over en længere periode får orlov uden løn fra sin arbejdsgiver, for at passe et barn med nedsat funktionsevne derhjemme. Det kan f.eks. dreje sig om et leukæmibarn, der som følge af kemobehandling i en længere periode

ikke må komme i børnehave på grund af den stærkt forøgede risiko for infektioner.

- § 42 enkeltstående referer til forældre, der får kompensation for mistet arbejdsindtægt, når de f.eks. skal ledsage deres barn med nedsat funktionsevne til kortere varende sygehusbehandling eller kontrol hos lægen.

§ 52

Stk. 3 nr. 5 Kommunalbestyrelsen skal træffe afgørelse om foranstaltninger efter stk. 3, når det må anses for at være af væsentlig betydning af hensyn til et barns eller en ungs særlige behov for støtte. Kommunalbestyrelsen skal vælge den eller de foranstaltninger, som bedst kan løse de problemer og behov, der er afdækket gennem den børnefaglige undersøgelse efter § 50. Afgørelsen træffes med samtykke fra forældremyndighedsindehaveren, jf. dog §§ 56, 57 a, 57 b og 58, § 68, stk. 2 og 3, og § 68 a. En afgørelse efter stk. 3, nr. 7, kræver tillige samtykke fra den unge, der er fyldt 15 år.

Stk. 3. Kommunalbestyrelsen kan iværksætte hjælp inden for følgende typer af tilbud:

Nr. 5 Aflastningsordning, jf. § 55, i en plejefamilie, kommunal plejefamilie eller netværksplejefamilie eller på et opholdssted eller en døgninstitution, jf. § 66, stk. 1, nr. 1-3, 5 og 6.

Serviceovens § 84:

”Kommunalbestyrelsen skal tilbyde afløsning eller aflastning til ægtefælle, forældre eller andre nære pårørende, der passer en person med nedsat fysisk eller psykisk funktionsevne.”

3 Bilag - Miniordbog

Miniordbog	
<p>ADHD: Attention Deficit/ Hyperactivity Disorder</p>	<p>ADHD vil sige forstyrrelser af opmærksomhed, aktivitet og impulsivitet. ADHD giver som regel problemer med at opfatte, fortolke, huske, planlægge og orientere sig. Man taler om tre forskellige typer af ADHD:</p> <ul style="list-style-type: none"> • ADHD – med overvejende opmærksomhedsforstyrrelse • ADHD – med overvejende hyperaktivitet og impulsivitet • ADHD – kombineret type med såvel opmærksomhedsforstyrrelse som hyperaktivitet og impulsivitet. <p>Tidligere blev diagnosen DAMP brugt herhjemme. DAMP er en nordisk diagnosebetegnelse, som står for Deficits in Attention, Motor Control and Perception. DAMP-diagnosen er i dag "afløst" af ADHD, som er en international diagnosebetegnelse.</p>
<p>AKT: Adfærd, Kontakt og Trivsel</p>	<ul style="list-style-type: none"> • Adfærd er et begreb, der på neutral måde beskriver barnets handlinger, gøren og laden. Begrebet anvendes bl.a. i forbindelse med barnets præstationer, evner, handlemåder, opførsel og aktiviteter. Adfærdsbegrebet siger ikke noget om årsagsforhold, men adfærden kan være mere eller mindre forståelig, sammenhængende, hensigtsmæssig. Man kan også sige, at barnet i sin adfærd udtrykker elementer af sin personlighedskvalitet - personlighedens fremtrædelsesform og måde at mestre tilværelsen på. Man kan sige, at barnet gennem sin adfærd også er symptombarer på de mange forskellige miljøpåvirkninger, barnet har været udsat for gennem sin opvækst. • Kontakt er et begreb, der beskriver barnet i den sociale relation. I et skolebarns sociale netværk er kontakt og tilknytning meget væsentlige pædagogiske og udviklende faktorer. Dette gælder som drivkraft ved etablering af grupper, som tryghedsfaktor og som socialt styringsinstrument i forhold til norm og normdannelse. Vanskeligheder på dette område viser sig bl.a. ved forstyrrelser i den almindelige psykiske udvikling. Det er vigtigt at forstå, at et barns adfærd stort set ikke kan forstås isoleret i relation til andre børn eller voksne. • Trivsel er et begreb, der fortæller om kvaliteten af barnets adfærd, kontakt og kontaktforhold. Trivsel har både en subjektiv, oplevelsesmæssig - og en mere objektiv, udefrakommende dimension. Trivsel er en væsentlig forudsætning for udvikling og indlæring. Ved vanskeligheder ses her forstyrrelser i mulighe-

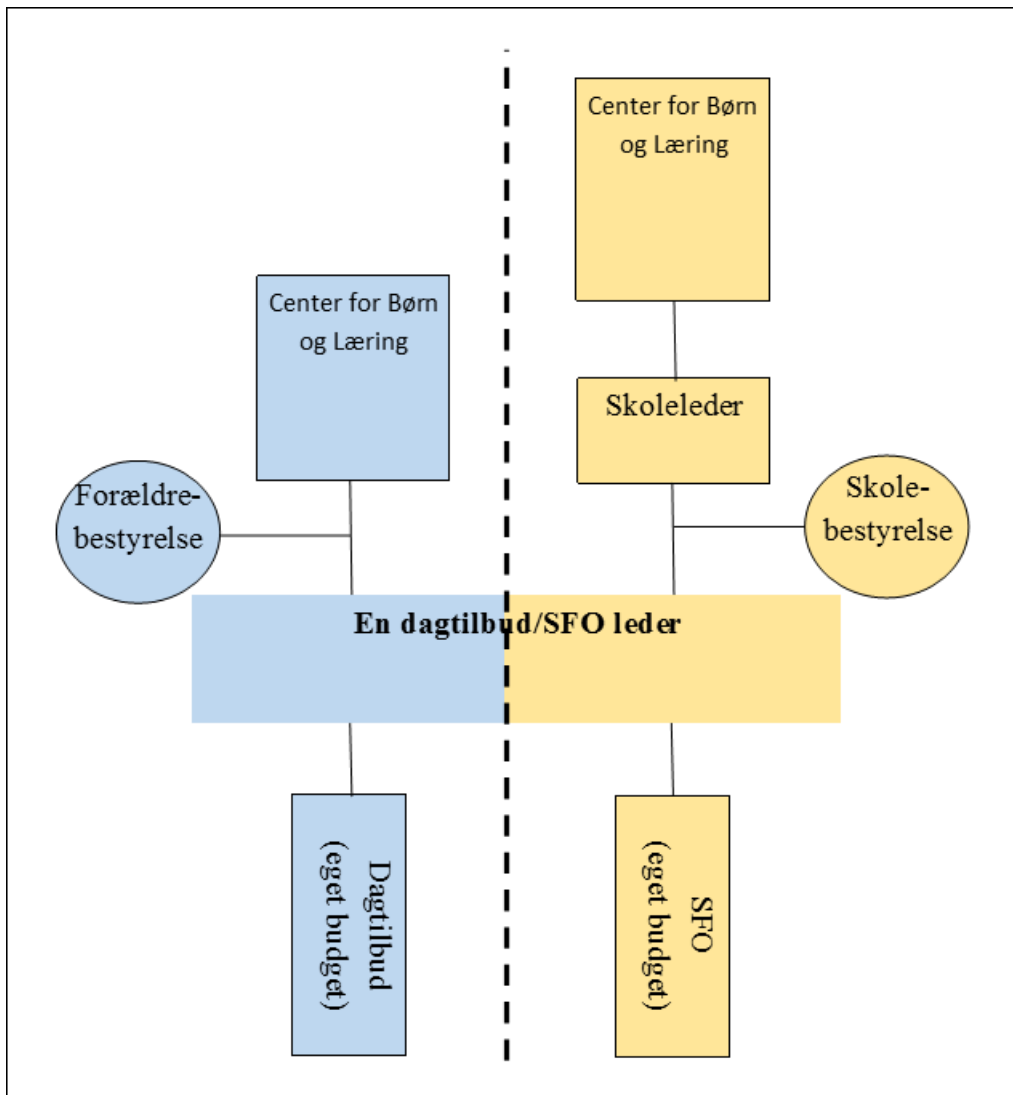
	den for at opretholde situationsrelevante og afpassede følelser, herunder grundstemning. Erfaringsmæssigt vil problemer af en eller anden karakter eller grad på de ovennævnte områder påvirke indlæringen og udviklingen i negativ retning. Det er en grundopfattelse, at optimale læringsbetingelser forudsætter optimale betingelser for udviklingen af personligheden, adfærds-kvaliteten, kontaktkvaliteten og optimal trivsel (undervisningsministeriet 2000).
AST: Autisme-Spektrum-Tilstand	Forkortes AST. Omfatter forskellige grader af den samme grundlæggende udviklingsforstyrrelse, hvor hovedsymptomerne viser sig ved vanskeligheder ved socialt og kommunikativt samvær med andre.
CP: Cerebral Parese	Cerebral parese er en hjerneskade, der i 9 ud af 10 tilfælde skyldes skader og forstyrrelser i hjernen, mens den er under udvikling i graviditeten.
CPOP	CPOP er et opfølgingsprogram for børn og unge med cerebral parese.
Diagnostisk	I Danmark anvendes WHO's diagnoseliste ICD-10. Det er et system til klassifikation af sygdomme og andre helbredsrelaterede lidelser. ICD er forkortelse for International Classification of Diseases. ICD-10 er således den tiende udgave af dette system. Systemet grupperer sygdomme i 22 kapitler med tilhørende hovedgrupper og undergrupper. Til hver sygdom i systemet hører en tilsvarende diagnosekode. Diagnosekoden består af ét bogstav og op til tre tal. ICD-10-systemet er i Danmark inkorporeret i Sundhedsvæsenets Klassifikationssystem, SKS (Sundhedsstyrelsens klassifikationssystem).
Inklusion	Inklusion omfatter såvel fysisk integration som social- og læringsmæssig integration. Inklusion er en proces, hvor der er fokus på læringsmiljøet og de sociale fællesskaber. Det er således læringsmiljøet, der skal tilpasses børnene og tilpasningen skal ikke alene ske til børn med særlige behov, men til alle børn, idet alle børn opfattes med forskellige/særlige behov.
LP: Læringsmiljø og Pædagogisk analyse.	LP-modellen er en analysemodel der handler om, hvordan pædagogisk personale sammen reflekterer over de faktorer, der påvirker og oprettholder uhensigtsmæssig adfærd i udviklingsmiljøet.
PPR:	Pædagogisk Psykologisk Rådgivning
PALS: Positiv Adfærd i Læring og Samspil.	PALS er en udviklingsmodel der omfatter alle børn i dagtilbud og skoler, samt personalet.
Rummelighed	Rummelighed betyder fysisk integration og indebærer, at børn med særlige behov fysisk rummes. Børnene skal selv tilpasse sig lærings-

	miljøet og bliver ikke nødvendigvis socialt integreret.
Socio-emotionelle problemer	Børn med socio-emotionelle vanskeligheder er normalt begavede børn, der oftest har et meget lavt selvværd og meget store vanskeligheder med at begå sig socialt. De har til tider en meget voldsom adfærd, har oftest svært ved at skabe overblik og aflæse de sociale signaler. Børnene har store vanskeligheder med at indleve sig i andre, har svært ved at koncentrere sig, er let afledelige, kravafvisende, og lysten til at lære er oftest meget lav.

4 Bilag - Beskrivelse af Humlum-model

Humlum-modellen dækker over en fællesledelsesmodel, hvor et kommunalt dagtilbud og en SFO deler en leder. Dagtilbud og SFO har hvert deres budget. For dagtilbudsdelen er der valgt en forældrebestyrelse og lederen refererer til Center for Børn og Læring. Mens SFO'en hører under skolebestyrelsen og refererer til skolelederen. Nedenfor illustreres modellen.

FIGUR 1 ILLUSTRATION AF HUMLUM-MODEL



5 Bilag - Uddybende beskrivelse af specialtilbud på dagtilbudsområdet

Børnecenter Nord - Bakkegården	
Adresse og betegnelsen for tilbuddet	Bakkegårdsgruppen Løvbakkevej 30, 7400 Herning
Målgruppe	Specialgruppen Bakkegården er placeret på Løvbakkevej ved Gullestrup og er normeret til 18 børn i 10 til 18 års alderen med sociale og emotionelle eller psykiske problemer. Nogle med diagnoser.
Fagligt indhold og sammenhæng i tilbuddet: Formål og fagligt indhold	En anerkendende tilgang til den enkelte unge, hvor der arbejdes med at fremme den unges potentialer. Et ungdomsmiljø hvor der er mulighed for at skabe venskaber. Et struktureret og forudsigeligt tilbud.
Opfølgning på undervisningen og evaluering i forhold til den enkelte elev	Ved visitationens start, laves der et opstartsmøde hvor forældre, sagsbehandlere, pædagogiske konsulenter, skoler eller andre deltager. Der laves løbende opfølgningsmøder, netværksmøder og 1 gang årligt laves et revisitationsmøde.
Dokumentation af tilbuddet i forhold til Kommunalbestyrelsen	Der laves referater af alle møderne og der laves skriftlige indbydelser med dagsorden.
Krav og forventninger til samarbejdspartnere	At alle arbejder for en helhedsorienteret tilgang og at der arbejdes på at gøre unge så livsduelige som muligt.
Kvalitets- og kompetencekrav til tilbuddet	Uddannede pædagoger. Alle medarbejdere har gennemgået DUÅ forløb.

Børnegården – Kastanjehuset og Udsigten	
Adresse og betegnelse for tilbuddet	Parkvej 2, Herning Specialgrupperne ”Udsigten” og ”Kastanjehuset”
Målgruppe	Børn i alderen 6 – 18 år Fysisk/generelt handicappede alle med skolegang på Herningsholmskolen. I år dog 1 barn fra Sønderagerskolen.
Fagligt/pædagogisk indhold og sammenhæng i specialtilbuddet: Formål og fagligt/pædagogisk indhold	Fritidshjemstilbud i tiden fra kl. 15.15 og til taxaafhentning kl. 16 for den største gruppe af børnene. Fredag lidt tidligere tidspunkt. Et tilbud af så kort varighed, at der alene fokuseres på det sociale fællesskab mellem børnene/de unge.
Opfølgning på indsatser og evaluering i forhold til det enkelte barn	Opfølgning foregår via kontakt med forældre og lærere. Efter vurdering deltagelse i f.eks. Netværksmøder. Der foregår revisitation hvert år.
Dokumentation af tilbuddet	Der indgives materiale omkring barnet til revisitering eller på foran-

det. Hvorledes dokumenteres det.	ledning af sagsbehandlere.
Krav og forventninger til samarbejdspartnere	At visitationen af børn passer til målgruppen. At der foregår løbende samarbejde med sagsbehandlere, talepædagoger, psykologer, som har kendskab til barnets problematikker og til tilbuddet.
Kvalitets- og kompetencekrav til tilbuddet/medarbejderne	Pædagogerne varetager en professionel pædagogisk opgave, der baserer sig på faglige kvalifikationer erhvervet gennem pædagoguddannelsen, personlige kompetencer og gode samarbejdsevner. Ud over dette skal personalet kunne anvende Tegn til Tale, arbejde med guidning fysisk og verbalt, have kendskab til neuropædagogik og motorisk træning.

Børnegården – Krummerne	
Adresse og betegnelse for tilbuddet	Parkvej 2, Herning Specialgruppen ”Krummerne”
Målgruppe	Børn i alderen 0 – 6 år Fysisk/generelt retarderede
Fagligt/pædagogisk indhold og sammenhæng i specialtilbuddet: Formål og fagligt/pædagogisk indhold	Vuggestue og børnehavegruppe der har normal børnehavegruppe som nabo. Krummerne deltager i husets planlægning på tværs af grupper alle de steder, hvor det giver mening for det enkelte barn. Her arbejdes inden for alle udviklingsområder præcist efter barnets egen udviklingszone. Tegn til tale, billedstøtte/piktogrammer anvendes i kommunikationen. Oplevelsesorienteret tilbud, hvor ture ud af huset, i svømmehal osv. indgår i den daglige pædagogik. Formålet er at give særlig støtte til barnets udviklingsmuligheder.
Opfølgning på indsatser og evaluering i forhold til det enkelte barn	Individuelle lærings og udviklingsplaner udarbejdes 1 x årligt til statusmøde med forældre, forvaltning og andet. Desuden udviklingsplan efter behov og til møde alene med forældre.
Dokumentation af tilbuddet. Hvorledes dokumenteres det.	På årlige statusmøder foregår der en vurdering af, om tilbuddet stadig er det bedste for barnet. Test og udviklingsplan anvendes til dette.
Krav og forventninger til samarbejdspartnere	At visitationen af børn passer til målgruppen. At der foregår løbende samarbejde med sagsbehandlere, talepædagoger, psykologer, som har kendskab til barnets problematikker og til tilbuddet.
Kvalitets- og kompetencekrav til tilbuddet/medarbejderne	Pædagogerne varetager en professionel pædagogisk opgave, der baserer sig på faglige kvalifikationer erhvervet gennem pædagoguddannelsen, personlige kompetencer og gode samarbejdsevner. Ud over dette skal personalet på Krummerne kunne anvende Tegn til

	Tale, arbejde med guidning fysisk og verbalt, have kendskab til neuropædagogik og motorisk træning.
--	---

Børnehuset Molevitten	
Adresse og betegnelse for tilbuddet	"Blækhuset" Børnehuset Molevitten Vestergade 82, 7400 Herning
Målgruppe	Børn med generelle sociale- og indlæringsvanskeligheder.
Fagligt/pædagogisk indhold og sammenhæng i specialtilbuddet: Formål og fagligt/pædagogisk indhold	Den daglige pædagogiske praksis, tager udgangspunkt i de pædagogiske læreplaner. I Blækhuset er der valgt en daglig struktur, som er præget af forudsigelighed. Pædagogikken i Blækhuset tager sit udgangspunkt i respekt for barnet. På den anden side skal man også vise børnene nye muligheder og stimulere deres nysgerrighed i valget af f.eks. materialer, legetøj og udflugtsmål. Der lægges stor vægt på venskaber og sociale relationer. Børnehuset Molevitten vægter en helhedsorienteret pædagogik, hvor man kommer hele vejen rundt omkring barnet. Hjem, skole, institution, fritid m.m. Målet er at styrke børnenes sociale kompetencer.
Opfølgning på indsatser og evaluering i forhold til det enkelte barn	Alle børn har en kontaktperson, som tager sig af kontakten til forældrene og andre samarbejdspartnere, og ligeledes er ansvarlig for i samarbejde med forældrene, at få lavet en handleplan for barnet. Der bliver holdt opstartssamtale samt opfølgning en gang årligt med forældre, og ellers efter behov. Derudover holdes der møder/opfølgning med den pædagogiske konsulent fra Herning Kommune.
Dokumentation af tilbuddet. Hvorledes dokumenteres det.	Handleplaner på det enkelte barn. Sætte i forhold til Molevittens årsplan.
Krav og forventninger til samarbejdspartnere	For at få en helhedsorienteret praksis ønskes et øget samarbejde med skoletilbuddet.
Kvalitets- og kompetencekrav til tilbuddet/medarbejderne	Kun uddannet personale ansat i Blækhuset.

Eventyrhaven - Hobbitten	
Adresse og betegnelse for tilbuddet	Specialbørnehaven, Hobbitten Vestergade 11, 7490 Aulum. <ul style="list-style-type: none"> • §32 Børnehavepladser • Inklusionspladser
Målgruppe	§ 32: Målgruppen i specialbørnehaven er børn i alderen 0-7 år, der på

	<p>grund af betydelig og varigt nedsat fysisk og/eller psykisk funktions- evne har et særligt behov for støtte og behandling både pædagogisk og terapeutisk. Det vil sige, at det er børn med multiple handicap, børn med autisme spektrum-forstyrrelser, børn med handicaps, børn med opmærksomhedsforstyrrelser og børn med blandede diagnoser. Inklusionspladser: Målgruppen er børn i alderen 0-6 år, som er visite- ret til ekstra støtte og indsats for at udvikle sig optimalt i forhold til potentialer. Børnene kan have vanskeligheder inden for områderne: det sociale, det sproglige, det motoriske, det intellektuelle samt op- mærksomhedsforstyrrelser. Børnene er tilknyttet almenafdelingen, Troldebjergtet.</p>
<p>Fagligt/pædagogisk ind- hold og sammenhæng i specialtilbuddet: Formål og fag- ligt/pædagogisk indhold</p>	<p>Specialbørnehaven er et specialpædagogisk og terapeutisk behand- lingstilbud, hvor der arbejdes med en ressourcefokuseret tilgang til det enkelte barn. Pædagogikken tilrettelægges individuelt i forhold til det enkelte barns udviklingstrin og behov. Baseret på trivsel, tryghed, struktur i genkendelige rammer. Der udarbejdes med individuelle ud- viklings- og læringsplaner for alle børnene i specialbørnehaven. Der- udover udarbejdes der med SMITTE-modeller (SMITTE er en model til planlægning og udvikling) på 3-4 udviklingsområder, hvor der skal være særlig fokus. Hobbitten fungerer også som børnehaven med et almindeligt børnehaveliv og- tilbud. For børn på en inklusionsplads arbejdes der med udgangspunkt i de pædagogiske læreplaner, og der tilrettelægges en individuel indsats for børnene i form af udarbejdelse af SMITTE-modeller.</p>
<p>Opfølgning på indsatser og evaluering i forhold til det enkelte barn</p>	<p>I specialbørnehaven afholdes der statusmøder en gang årligt, hvor sagsbehandler, kommunale ergoterapeuter, småbørnsvejleder, pæda- gogisk konsulent etc. deltager. Som optakt til mødet er udviklings- og læringsplanerne revideret og fokuspunkterne er diskuteret, evalueret og godkendt af forældrene. Kontaktpædagogen fremlægger det væ- sentligste på mødet, og der vises video af de fokuspunkter, der arbej- des med pt. Derudover revideres udviklings- og læringsplanerne i for- året eller ved behov. Desuden udvælges løbende fokusområder, der evalueres intern på teammøder. Til at dokumentere det daglige arbej- de har Hobbitten et dokumentationssystem, hvor alt vedr. det enkelte barn er samlet, herunder også evaluering. Derudover er der jævnligt opfølgningmøder i forhold til andre problematikker og øvrige samar- bejdspartnere. På inklusionspladserne evalueres indsatsen ved hjælp af SMITTE- modeller og på møder med forældre, andre samarbejdspartnere og på teammøder i Hobbitten.</p>
<p>Dokumentation af tilbud- det. Hvorledes dokumente-</p>	<p>På dokumentationssystemet. I børnenes individuelle udviklings- og læringsplaner. Opfølgning af mål og fokuspunkter sammen med for-</p>

res det.	ældrene, andre samarbejdspartnere og på teammøder i Hobbitten. På statusmøder og skolebehandlingsmøder. Overordnede fastsatte mål for specialbørnehaven evalueres en gang årligt i børnehaven på et fagmøde, og med Center for Børn og Læring en gang om året. Inklusionspladser: indsatsen dokumenteres ved hjælp af SMITTE-modeller og gennem kvalitetsrapporter.
Krav og forventninger til samarbejdspartnere	At de deltager i relevante møder, viser interesse for børnene, og at de er ajourført i forhold til, hvad der rører sig på området. Faglig sparring.
Kvalitets- og kompetencekrav til tilbuddet/medarbejderne	Bl.a. via kvalitetsrapporter kan man få en opmærksomhed på, hvad der er behov for af kommende og evt. yderligere tiltag. Kompetence og medarbejderudviklingssamtaler. At følge med – er opsøgende i forhold til nyeste viden. At medarbejderne tilbydes efteruddannelse og dygtiggør sig løbende.

Galaxen	
Adresse og betegnelse for tilbuddet	Galaxen, Porsvænget 6-8, 7400 Herning
Målgruppe	Børn i alderen 0-6 år, med fysiske og psykiske vanskeligheder, der har brug for en specialpædagogisk indsats og evt. fysioterapeutisk indsats. Der er tale om børn eks. inden for det autistiske spektrum, CP, rygmarvsbrok, vidtgående fysiske og eller psykiske vanskeligheder, generelt retarderede, sociale og emotionelle vanskeligheder. Børn både med og uden diagnose.
Fagligt/pædagogisk indhold og sammenhæng i specialtilbuddet: Formål og fagligt/pædagogisk indhold	De visiterede børn er delt op på 3 grupper. I hver gruppe arbejdes der med at lave en inkluderende kontekst, hvor struktur og aktiviteter er tilpasset de enkelte børn. For den ene gruppe kaldet H-gruppen gælder tillige, at børnene er tilknyttet en almengruppe (børnehave/vuggestue), hvor de indgår i denne gruppe en stor del af dagen sammen med personalet tilknyttet H-gruppen. Der er et tæt tværfagligt samarbejde med husets fysioterapeut. Der arbejdes med individuel træning samt med implementering af træningen i hverdagsaktiviteter og leg på stuen. Der arbejdes med forskellige former for kommunikation tilpasset børnenes behov og udviklingsniveau, som f.eks. Tegn til tale, boardmarkertavler, billeder, konkret og kropsliggjort kommunikation.
Opfølgning på indsatser og evaluering i forhold til det enkelte barn	Der udarbejdes handleplaner og udviklingsbeskrivelser på de enkelte børn, hvor man tager udgangspunkt i en DPU. CPOP opfølgningsprogram for børn med CP. Handleplanerne evalueres løbende med forældrene.

	Der afholdes statusmøde en gang årligt.
Dokumentation af tilbuddet. Hvorledes dokumenteres det.	Dokumentationen sker gennem opfølgning og evaluering af handleplaner og udviklingsplaner, CPOP protokol samt via kontaktbøger, foto og MitBarn.
Krav og forventninger til samarbejdspartnere	At der tages udgangspunkt i barnets behov og at der er tale om fagligt kvalificerede medspillere, der vil være med til at skabe en helhedsorienteret indsats. Af forældrene forventes det, at de er med til at skabe sammenhæng i barnets hverdag og i samarbejde med personalet har fokus på barnets udvikling.
Kvalitets- og kompetencekrav til tilbuddet/medarbejderne	Personalet i specialgrupperne er alle faguddannet. Der er tale om medarbejdere med flere års erfaring inden for specialpædagogik og fysioterapi og med forskellige former for efteruddannelse og kurser inden for området.

Lundgårdskolens SFO - Bibo	
Adresse og betegnelse for tilbuddet	Tjelevej 25, 7400 Herning Special SFO
Målgruppe	Børn fra Lundgårdskolens centerafdeling. Det er børn med CP. Børn med senskader, herunder trafikofre og børn med hjernetumor. Børn med rygmarvsbrok
Fagligt/pædagogisk indhold og sammenhæng i specialtilbuddet: Formål og fagligt/pædagogisk indhold	Tilbuddet er knyttet til Lundgårdskolens centerafdeling, således at barnet oplever sammenhæng og kontinuitet i hverdagen. Overordnet er det tilbuddets formål at udvikle elevernes evner og fysiske formåen. I Bibo arbejdes der kontinuerligt på at understøtte arbejdet i centerafdelingen, men også at give børnene en mulighed for at opleve sig selv og verden på egne præmisser uden for en skolemæssig ramme. Det er muligt gennem de gode lokaler, der er centralt på Lundgårdskolen. De skaber en lokal og kendt ramme for de enkelte børn. Bibo forestår også aflevering til hjemtransport så eleverne er trygge når de sendes hjem med deres kørselstilbud.
Opfølgning på indsatser og evaluering i forhold til det enkelte barn	Bibo arbejder sammen med Lundgårdskolens Centerafdelingen om indsatser for det enkelte barn. Der holdes ugentligt møder om elevernes faglige, fysiske og sociale udvikling. Der udarbejdes på det enkelte barn årligt en udviklingsplan. Dette sammenholdes med Lundgårdskolens centerafdeling og deres arbejde omkring det enkelte barn.
Dokumentation af tilbuddet. Hvorledes dokumenteres det.	Dokumentationen opstår gennem et samarbejde med Lundgårdskolens Centerafdeling.

res det.	
Krav og forventninger til samarbejdspartnere	Det er et krav, at alle implicerede parter deltager i et tæt og forpligtende samarbejde i forhold til faglig og social udvikling på det enkelte barn. Herunder fysisk udvikling, træning, opfølgning osv.
Kvalitets- og kompetencekrav til tilbuddet/medarbejderne	Tilbuddet er højt specialiseret, det forventes derfor, at medarbejderne har de kvalifikationer, som skal bruges til at varetage opgaven, og at medarbejderne løbende deltager i kurser, temadage, konferencer og andet som har betydning for udviklingen af de faglige kompetencer. Flere medarbejdere har også timer i Lundgårdskolens centerafdeling gennem udlåns aftaler.

Lundgårdskolens SFO - Lærkereden

Adresse og betegnelse for tilbuddet	Trælundvej 5 i Gullestrup, 7400 Herning Special SFO
Målgruppe	Børn med sociale og/eller følelsesmæssige vanskeligheder.
Fagligt/pædagogisk indhold og sammenhæng i specialtilbuddet: Formål og fagligt/pædagogisk indhold	Lærkereden er en specialafdeling under Lundgårdskolens SFO for børn med specielle behov. Lærkereden er en afdeling med en mindre gruppe børn i alderen 6-12 år. Lærkeredens vigtigste funktion er, at være børnenes mødested efter skoletid, hvor børnene tilbydes de samme udfoldelsesmuligheder som børn i almindelige fritidstilbud. Der arbejdes på at styrke børnenes individuelle og sociale kompetencer og skabe grobund for trivsel, udvikling og livskvalitet. På Lærkereden er der mulighed for at klatre i træer, bygge huler, tage i skoven, spille bold, hamre og save på værkstedet, være kreativ, spille spil og meget andet.
Opfølgning på indsatser og evaluering i forhold til det enkelte barn	På Lærkereden udarbejdes der handleplaner for det enkelte barn. Handleplaner, som løbende revideres og bruges som evaluerings redskab i forhold til de indsatser, der laves på/med det enkelte barn.
Krav og forventninger til samarbejdspartnere	På Lærkereden arbejder det pædagogiske personale individuelt og målrettet med det enkelte barn. Det forventes, at evt. samarbejdspartnere har samme professionelle tilgang, og forståelse for vigtigheden af struktur m.m. hos det enkelte barn
Kvalitets- og kompetencekrav til tilbuddet/medarbejderne	Lærkeredens personale er pædagoguddannet og flere af medarbejderne har gennem flere år arbejdet med specialpædagogisk fokus under uddannelse og andet arbejde.

Sønder Felding Skoles SFO - Rakterne

Adresse og betegnelse for tilbuddet	Special SFO Rakterne, Sdr. Felding skole, Skolegade 31, 7280 Sdr. Felding.
--	--

Målgruppe	Børn i alderen 6-11 år med svære sociale, fysiske og emotionelle vanskeligheder der er visiteret til specialklasserne ved skolen.
Fagligt/pædagogisk indhold og sammenhæng i specialtilbuddet: Formål og fagligt/pædagogisk indhold	Det pædagogiske indholds formål er at styrke det enkelte barns individuelle kompetencer med særlig fokus på det sociale aspekt.
Opfølgning på indsatser og evaluering i forhold til det enkelte barn	Der udarbejdes elevplaner på hvert enkelt barn i samarbejde mellem skole og special SFO. Elevplanerne gennemgås med de pågældende forældre, sendes derefter til PPR og anvendes i forbindelse med diverse yderligere tiltag.
Dokumentation af tilbuddet. Hvorledes dokumenteres det.	Arbejdet evalueres i samarbejde med PPR, og internt i dialog mellem team og ledelse jævnfør de opstillede mål.
Krav og forventninger til samarbejdspartnere	Dialog og skriftlighed i forhold til mål og indhold.
Kvalitets- og kompetencekrav til tilbuddet/medarbejderne	Diplom i specialpædagogik. Diplommoduler i specialpædagogik.

Vildbjerg Skoles SFO	
Adresse og betegnelse for tilbuddet	Vildbjerg Skole Bjørnkærvej 2 7480 Vildbjerg. Specialgruppe SFO 1 og 2
Målgruppe	Børn der er visiteret fra PPR. Forskellige årsager/diagnoser. Fortrinsvis ADHD og børn med sociale og følelsesmæssige problemstillinger.
Fagligt/pædagogisk indhold og sammenhæng i specialtilbuddet: Formål og fagligt/pædagogisk indhold	Der arbejdes ud fra en ressourceorienteret tænkning. Hvor der fokuseres på det, der lykkes. Pædagogikken tilrettelægges ud fra det enkelte barns behov og udvikling. Der arbejdes tæt sammen med de øvrige børnegrupper i SFOén, således at der skabes mulighed for at skabe lærende og udviklende fællesskaber. Her arbejdes der i særdeleshed med barnets sociale kompetencer med henblik på at etablere venskaber, som kan række ind i teenagetiden. Der etableres børnegrupper, som de enkelte børn kan magte, dels ved at invitere børn med ind i specialgruppens lokaler eller tage børn med på ture ud af huset. Der sikres dog mulighed for at barnet kan trække sig tilbage til basislokalet, når der er brug for ro. Endvidere arbejdes der tæt sammen med skolen omkring barnets udvikling. I forbindelse med skolereformen deltager pædagogerne i den

	daglige undervisning. Hvilket er med til at skabe en rød tråd i børnenes læring og udvikling, så de bliver så livsduelige de kan.
Opfølgning på indsatser og evaluering i forhold til det enkelte barn	Der evalueres løbende på det enkelte barns udvikling. Evalueringen foregår i teams med skoledelen og indskrives i skolens handleplan, således, at der kun er en handleplan pr. barn. Personalet deltager i forældresamtaler og forældremøder. Når det er nødvendigt indkaldes til netværksmøder med forældre og andre samarbejdspartnere.
Dokumentation af tilbuddet. Hvorledes dokumenteres det.	Løbende evaluering af det enkelte barns trivsel og udvikling. Dette gøres i fællesskab med skoledelen for at sikre barnets hele udvikling.
Krav og forventninger til samarbejdspartnere	Tæt samarbejde med forældre, skole, PPR og sagsbehandler for at give det bedste tilbud til barnet. Og ikke mindst et tæt samarbejde mellem pædagoger og lærere. Der er endvidere et samarbejde med områdets foreninger og erhverv omkring lempelig udslusning efter SFO tiden.
Kvalitets- og kompetencekrav til tilbuddet/medarbejderne	Personalet holder sig ajourført ved deltagelse i kurser og efteruddannelse. Endvidere er der gennem det tætte samarbejde med lærerne omkring specialklasserne en stor vidensdeling her.

Dagplejen

Ud over ovenstående er der endvidere børn med specialpædagogiske behov der placeres i Dagplejen. Det kan f.eks. være børn med psykisk syge forældre, for tidligt fødte børn, børn af misbrugere, børn med udviklingsforstyrrelse osv.

6 Bilag – Uddybende beskrivelse af specialklasserækkerne

Gjellerupskolen	
Adresse og betegnelsen for tilbuddet	Gjellerupskolen Skolebakken 2, 7400 Herning Specialklasser.
Målgruppe	<p>Overordnet beskrivelse af klasserne: Specialklasserne på Gjellerupskolen er et tilbud til elever, hvis undervisningsmæssige behov ikke kan tilgodeses i en skoles normalklasser. Elevernes vanskeligheder kan indebære, at de reagerer impulsivt. De har ofte vanskeligt ved at tolke og forstå omverdenens signaler og kan som følge heraf have store sociale vanskeligheder i samværet med andre. Eleverne har ofte et lavt selvværd og oplever dagligdagen som kaotisk og problemfyldt. De har brug for en forudsigelig, struktureret og enkel hverdag med få og tydelige voksne omkring sig.</p> <p>Eleverne, der visiteres til specialklasserne på Gjellerupskolen er elever med diagnosen ADHD og andre elever, som kan profitere af den pædagogik, som retter sig mod disse elever.</p>
Fagligt indhold og sammenhæng i tilbuddet: Formål og fagligt indhold	Undervisningen tager overordnet udgangspunkt i Gjellerupskolens målsætning, selvværd og fællesskab, som udvikles i et forpligtende samarbejde mellem elever, forældre og lærere
Lovgrundlag	Folkeskoleloven
Tilbuddets ramme: Undervisningens omfang, lokaliteter og metoder	Elever visiteres via PPR. Elever undervises i overensstemmelse med, hvad der er gældende for antal timer og fag i den almene undervisning på de enkelte trin.
Opfølgning på undervisningen og evaluering i forhold til den enkelte elev	<p>Pædagogisk rolle: Det pædagogiske grundsyn for arbejdet med eleverne i specialklasserne på Gjellerupskolen tager udgangspunkt i en udvikling af elevens selvkontrol og dermed overflødiggørelse af den voksne. Det forsøges nået ved en konsekvent, adfærdsregulerende og anerkendende pædagogik, som bygger på en udvikling hos eleven fra behov for voksenstyring til at kunne klare sig med voksenstøtte og endelig målet, selvkontrol.</p> <p>Der tages i arbejdet med ovenstående udgangspunkt i elevens styrkesider.</p> <p>Der arbejdes ud fra den enkelte elevs personlige forudsætninger, livs-</p>

historie, relationer og selvforståelse med henblik på en positiv udvikling for eleven.

Dette betyder:

- at alle voksne omkring eleven er bekendt med og arbejder hen imod de for eleven opstillede mål
- at alle voksne omkring barnet er bekendt med og arbejder ud fra de beskrivelser, der fra forskellige instanser er udarbejdet på den enkelte elev
- at elever har brug for voksenstyring og støtte for at mestre livet
- at elever skal styres og støttes ud fra egne forudsætninger
- at eleven i samværet med såvel voksne som kammerater skal opleve at blive taget alvorlig og lyttet til, hvorfor elevsamtaler og skole/hjem kontakten har høj prioritet
- at eleven oplever, at der altid tages udgangspunkt i, at selv-værd og fællesskab er udgangspunktet for læring. Det er derfor nødvendigt at tilrettelægge undervisningen individuelt, hvilket ikke behøver at betyde enkeltmandsundervisning
- at der arbejdes med at opbygge positive sociale relationer med henblik på at skabe grundlag for læring
- at der arbejdes hen imod en fælles kultur og kommunikation, der ruste eleven til at kunne begå sig blandt sine medmennesker
- at hjælpe eleven til at opstille realistiske mål for sig selv
- at tilpasse færdigheder til udfordringer
- at styrke evnen til at opfatte feedback
- at styrke evnen til og muligheder for at koncentrere sig om opsatte mål.

Lærerrollen

Eleven i specialklassen skal møde voksne, der er: - tydelige - nærværende - rummelige - anerkendende - kravsættende

Dette betyder, at der er stor grad af:

- forudsigelighed
- rutiner
- individuelle mål
- successikring
- regler og særregler
- overblik
- fokus på styrkesider

	<ul style="list-style-type: none"> ▪ faglig opdatering på forskellige undervisningsmaterialer ▪ fokus på praktisk undervisning ▪ personlig afklaring af, at man som person kan blive udfordret på sprog og adfærd fra eleverne, og at man som lærer i specialklassen kan tænke bag det, som bliver sagt. Altså, hvad der bliver ment – ikke sagt. <p>Skole – hjem samarbejdet: Teamets opgave er at tilrettelægge en pædagogik/undervisning med udgangspunkt i de opstillede behov og mål for elevens anbringelse i specialklassen. Klassens team lægger stor vægt på et tæt forældresamarbejde for at opnå et positivt og godt skoleforløb for eleven. Det gøres bl.a. ved forældresamtaler, -møder, telefonisk/mail kontakt og ved evaluering af eleven socialt, udviklingsmæssigt og fagligt.</p> <p>For at skabe størst mulig sammenhæng, helhed og tryghed i elevens hverdag samarbejdes der efter behov med eksterne ressourcepersoner og institutioner.</p> <p>Det betyder at:</p> <ul style="list-style-type: none"> ▪ der afholdes skole/hjem samtaler 2 gange om året. Som udgangspunkt for samtalerne bruges et samtaleark, som udfyldes af hjemmet og lærerne inden samtalen. Endvidere evalueres fokuspunkterne og der aftales nye ▪ i januar udarbejder klassens lærere en elevbeskrivelse og handleplan, som sendes hjem til gennemsyn. Beskrivelsen bruges også til revisitation, hvor anbefalinger til det kommende skoleår fastlægges – handleplanen er en aktiv del af tilrettelæggelsen af undervisningen ▪ der afholdes elevsamtaler med jævne mellemrum (ca. hver 3. måned), hvor den foregående periode og fokuspunkter evalueres. Der aftales samtidig nyt fokuspunkt. Som udgangspunkt for samtalerne bruges et ark med spørgsmål, som kan ses som bilag under de enkelte klasser. ▪ Der afholdes ét ordinært forældremøde og et socialt arrangement hvert år.
Dokumentation af tilbuddet i forhold til Kommunalbestyrelsen	Der er revisitationsmøder hvert skoleår med beslutning om den enkelte elevs videre skoleforløb og muligheder for inklusion.
Tilsynet med tilbuddet: Hvem	Gjellerupskolen. Den daglige ledelse varetages af Gjellerupskolens ledelse.

Hvor ofte	<p>Den administrative rolle: Der må regnes med en del administrative/praktiske opgaver i forbindelse med arbejdet som specialklasselærer</p> <p>Det betyder, at der skal:</p> <ul style="list-style-type: none"> ▪ udarbejdes elevbeskrivelser, som danner udgangspunkt for den daglige undervisning ▪ tages kontakt til elevernes fritidsinstitutioner, hvor det er relevant ▪ samarbejdes med de øvrige specialklasser på skolen ▪ koordineres med lærerne i inklusionsklasser på skolen – samt laves opfølgning på inkluderingen ▪ samarbejdes med sagsbehandlere, psykologer mm – orientering – opfølgning - mødeindkaldelse – referatskrivning.
Krav og forventninger til samarbejdspartnere	PPR og konsulenter herfra.
Kvalitets- og kompetencekrav til tilbuddet	At personalet har den nødvendige specialpædagogiske viden og mulighed for løbende faglig opkvalificering

Hammerum Skole - Opti-klassen	
Adresse og betegnelsen for tilbuddet	Specialklassen Opti Hammerum Skole Hammerum Hovedgade 1, 7400 Herning
Målgruppe	Elever i 7.-10 klasse med kognitive og emotionelle vanskeligheder Der er plads til 12 elever.
Fagligt indhold og sammenhæng i tilbuddet: Formål og fagligt indhold	At styrke og udvikle elevernes faglige og sociale kompetencer, så de kan klare sig i samfundet. Undervisningen tager udgangspunkt i praksisnære forhold med udgangspunkt i elevens fysiske, sociale og faglige behov. Målet er at alle elever skal blive så dygtige de kan på alle tre niveauer.
Lovgrundlag	Folkeskoleloven
Tilbuddets ramme: Undervisningens omfang, lokaliteter og metoder	Eleverne visiteres til Opti via indstilling til PPR og vurdering i visitationsudvalget. Dagen er dels en specialpædagogisk indsats kombineret med undervisning i skolens fag, hvor der tages udgangspunkt i det enkelte barns behov og forudsætninger. Den daglige undervisning følger skolens ramme dvs. fra kl. 8.00 – 15.00 hver dag. Klassen har sine egne gode lokaler i udskolingen og der holdes pause sammen med de andre udskolings elever – dog med mulighed for at blive i egne lokaler, hvor der ikke er adgang for andre

	<p>end klassens elever.</p> <p>Der arbejdes praktisk i fagene og undervisningen tilrettelægges efter individuelle behov og niveau.</p> <p>Hver dag har eleverne dansk og matematik samt bevægelse i form af daglige gåture og idræt. Herudover arbejdes der med folkeskolens øvrige fag i perioder. I dagligdagen er der fokus på det sociale samspil og på at skabe læring. Hver elev har sin egen computer og en individuel afskærmet arbejdsplads.</p> <p>Der er 2 voksne i klassen hele dagen – lærere/undervisningsassistent.</p>
Opfølgning på undervisningen og evaluering i forhold til den enkelte elev	<p>Der afholdes regelmæssige elevsamtaler med fokus på dels de faglige mål og dels på de sociale kompetencer.</p> <p>Der udarbejdes elevplan ift. PPR samt samtaler med forældrene efter behov – dog min 1 gang om året. Forældrene orienteres løbende mere generelt i forældrebreve og på Intra. Der afholdes revisitation én gang årligt, som tager udgangspunkt i elevplanen.</p>
Krav og forventninger til samarbejdspartnere	<p>Tæt samarbejde mellem skolen og skolekonsulenten samt med PPR psykologen for specialområdet.</p> <p>Pt. afholdes 3-4 konferencer med psykologen.</p> <p>Ønske om løbende supervision og eksternt sparring.</p>
Kvalitets- og kompetencekrav til tilbuddet	<p>At personalet har den nødvendige specialpædagogiske og psykologiske viden og mulighed for løbende faglig opkvalificering.</p>

Holtbjergskolen - Nieren

Adresse og betegnelse for tilbuddet	Holtbjergskolen Nieren – tre klasser
Målgruppe	<p>Visiterede elever til andet skoletilbud</p> <p>Diagnoser – adfærd – og kontaktproblemer. Flere elever er præget af omsorgssvigt</p> <p>0.-6. årgang</p>
Fagligt/pædagogisk indhold og sammenhæng i specialtilbuddet: Formål og fagligt/pædagogisk indhold	<p>At gå i skole</p> <p>At kunne modtage undervisning i alle fag</p>
Opfølgning på indsatser og evaluering i forhold til det enkelte barn	Årlige revisitationsmøder i jan/febr.
Dokumentation af tilbuddet. Hvorledes dokumenteres det.	Handleplaner i samarbejde med PPR.

Lind Skole - Hjørnehuset	
Adresse og betegnelsen for tilbuddet	Skolevænget 17, Lind 7400 Herning
Målgruppe	Elever i aldersgruppen 3. – 6. klasse med vanskeligheder indenfor ADHD
Fagligt indhold og sammenhæng i tilbuddet: Formål og fagligt indhold	<p>Formål</p> <p>Det overordnede formål med eleverne i folkeskolen og herunder også elever i segregerede tilbud er at indholdet i fag og aktiviteter skal understøtte livsduelighed og uddannelsesparathed.</p> <p>Formålet med specialklassen Hjørnehuset på Lind Skole er således at:</p> <ul style="list-style-type: none"> • Give eleverne pædagogiske rammer, så de kan tilegne sig størst mulige faglige og sociale færdigheder • Møde eleverne der hvor de er, give dem mulighed for positive oplevelser og derved styrke deres selvværd • Forberede eleverne til medleven i samfundet gennem aktiviteter, hvor de indgår som en del af fællesskabet.
Lovgrundlag	Folkeskoleloven
Tilbuddets ramme: Undervisningens omfang, lokaliteter og metoder	<p>Eleverne visiteres til Hjørnehuset via indstilling til PPR og efterfølgende vurdering i visitationsudvalget</p> <p>Personalegruppen består af lærere og pædagoger.</p> <p>Eleverne tilbydes 33 lektioner om ugen. Hjørnehusets elever går i skole:</p> <p>kl. 8- 15 mandag, tirsdag og torsdag</p> <p>Kl. 8-14 onsdag og fredag</p> <p>Specialklassens lektioner og pauser følger de øvrige klasser således at de kan holde pauser samtidig med resten af skolen men også at de kan deltage i den almen skolens fag, hvis dette skønnes muligt.</p>
Fag	Indhold
Dansk	Fordybelsesområderne skal understøtte og nuancere hverdagen, IT
Matematik	Temaerne skal have anvendelighed i hverdagen, IT
Engelsk	Temaerne kan med fordel koordineres med dansk, IT
Øvrige fag	Kan læses i almen klasserne (inklusion, praktik) og tilbydes i specialklasser i relation til lærernes kompetencer
Det kognitive	Barrierer i forhold til uddannelsesparathed/livsduelighed/ handicapforståelse
Idræt og bevægelse	Krop, sundhed, bevægelse
Valgfag	Musik, design, håndværk, madkundskab, friluftsliv m.m. tilbydes i specialklasser i relation til lærernes kompetencer
Timeløse fag	Seksualundervisning, UEA undervisning, færdsel m.m.
Praktik/ brobygning	Virkelighedsbesøg gennem hele forløbet – differentieret. Kun udskolingselever.

Elevsamtaler	Målrette elevernes faglige, personlige og sociale udvikling
Forældresamarbejde	Systematisk tilbagemelding til forældre, netværksmøder, forældrekurser, skole-hjemsamtaler, forældremøder.
Opfølgning på undervisningen og evaluering i forhold til den enkelte elev	<p>Progressionsmåling</p> <p>Læringsambitionerne for elever i specialklasser er lige så høje som for elever i almenområdet. Selvom det faglige niveau for den enkelte elev i det segrerede tilbud ofte ikke vil være alderssvarende, vil progressionen kunne være mindst lige så stor i forhold til den enkelte.</p> <p>Læringskapaciteten vil variere hos de enkelte elever grundet vanskelighedernes tyngde og der vil være områder, hvor eleverne ikke kommer i nærheden af de beskrevne alderssvarende mål. Den løbende evaluering af elevens læringsprogression er grundlaget for at sætte nye mål for eleven.</p> <p>Elevplanen vil være et omdrejningspunkt for at sætte mål for læringen og den kan suppleres af diverse målsætnings- og evalueringsværktøjer.</p> <p>I arbejdet med elever i specialtilbud skal der udarbejdes handle/udviklingsplaner for den enkelte elev. Udviklingsplanen skal bl.a. danne grundlag for beslutninger vedr. elevens skoletilbud. Det sker ved den årlige reevaluation.</p> <p>Vi bliver målt på, at vi når målene!</p> <ul style="list-style-type: none"> • Status når eleverne bliver indskrevet – fagligt, personligt og socialt. • Klare kort- og langsigtede mål. • Tætte og synlige opfølgninger skriftlighed på alle niveauer (elev- og forældresamtaler) • Faglige tests • Psykologiske tests • Kompetencebeviser/delprøver <p>Forældrene orienteres to gange årligt om elevernes udbytte af undervisningen, samt udvikling af deres personlige og sociale kompetencer.</p>
Dokumentation af tilbuddet i forhold til Kommunalbestyrelsen	Det vurderes løbende om elevens udbytte af undervisningen og tilbuddets relevans.
Krav og forventninger til samarbejdspartnere	Der fordres et tæt samarbejde med konsulenterne for AKT og specialklasser i PPR samt relevante sagbehandlere i BOF
Kvalitets- og kompetencekrav til tilbuddet	At personalet har den nødvendige specialpædagogiske viden og mulighed for løbende faglig opkvalificering.

Skærgården

Adresse og betegnelsen for Skærgårdvej 23, Skærbæk

tilbuddet	7400 Herning Specialklasse for større børn og unge med trivselsvanskeligheder
Målgruppe	Børn og unge i alderen 12-16 år med vanskeligheder inden for AKT med speciel fokus på trivsel
Fagligt indhold og sammenhæng i tilbuddet: Formål og fagligt indhold	Formål: At eleverne oplever en positiv hverdag med mulighed for trivsel på såvel det psykiske som det fag-faglige område. At eleverne nærmer sig en skolehverdag så lig en almindelig hverdag som muligt.
Lovgrundlag	Følkeskoleloven
Tilbuddets ramme: Undervisningens omfang, lokaliteter og metoder	Skolen har åbent hver dag fra 8.00 – 14.00 fraset mandag, hvor der lukkes kl. 12.00 I et vist omfang bruges ud over Børneskolen selv også Højskolen Skærgårdens idrætssal og værkstedsbygning. Fagligt er der fokus på dansk, matematik, sprog, idræt, design og håndværk, historie, geografi, biologi og samfundsfag. Desuden arbejder eleverne med madkundskab og en logbog. Skolen afholder ikke afgangsprøver
Opfølgning på undervisningen og evaluering i forhold til den enkelte elev	Forældrene orienteres som minimum to gange årligt om udbyttet af undervisningen. Orienteringen gives på baggrund af de udarbejdede elevplaner, som følger eleven gennem hele skoleforløbet. Der afholdes revisitation én gang årligt, som ligeledes tager udgangspunkt i elevplanen.
Dokumentation af tilbuddet i forhold til Kommunalbestyrelsen	Løbende evaluering af elevernes udbytte af tilbuddet.
Krav og forventninger til samarbejdspartnere	Et tæt samarbejde med bosteder, PPR og forældre, hvor der meldes åbent og ærligt ud omkring eleverne.
Kvalitets- og kompetencekrav til tilbuddet	Læreruddannelse eller pædagogisk uddannelse og erfaring kombineret med robusthed og tydelighed i det pædagogiske arbejde. Én af lærerne er desuden i gang med at tage en specialpædagogisk diplomuddannelse.

Sunds Skole

Adresse og betegnelsen for tilbuddet	Kommunale specialklasser på Sunds skole Nøddevej 13, 7451 Sunds
Målgruppe	Elever 0. – 9. klasse med generelle indlæringsvanskeligheder.
Fagligt indhold og sammenhæng i tilbuddet: Formål og fagligt indhold	Indhold: Undervisningen i alle fag gennemføres med læringsmålsstyret undervisning. I tilknytning til undervisningen udvikler eleverne deres sociale kompetencer. Formål: At eleverne gradvis kan inkluderes i almenundervisningen.

	At eleverne bliver så dygtige, de kan. At eleverne har lyst til fortsat læring efter endt folkeskoleforløb.
 Lovgrundlag 	Folkeskoleloven
 Tilbuddets ramme: Undervisningens omfang, lokaliteter og metoder 	Visitering sker via PPR. I skoleåret 2014-2015 er der en indskolingsklasse og en udskolingsklasse. Timetallet følger almenklassernes efter Folkeskoleloven. De fysiske rammer er tilfredsstillende og befordrer et godt læringsmiljø. Undervisningen tilrettelægges ud fra den enkelte elevs særlige behov. Personalesammensætningen er lærere med specialuddannelse og pædagoger.
 Opfølgning på undervisningen og evaluering i forhold til den enkelte elev 	Der er løbende evaluering minimum fire gange årligt, hvor elevens status indskrives i kontaktbogen på Forældreintra. En gang årligt udarbejdes elevplan, som danner grundlag for samtale på revisiteringsmøde.
 Dokumentation af tilbuddet i forhold til Kommunalbestyrelsen 	Tilbuddet beskrives i Kvalitetsrapporten
 Krav og forventninger til samarbejdspartnere 	Et tæt samarbejde med PPR – konsulent og psykolog om den enkelte elev. Der samarbejdes med fritidstilbud.
 Kvalitets- og kompetencekrav til tilbuddet 	Lærere og pædagoger har de nødvendige faglige og personlige kompetencer, og at der er mulighed for løbende faglig opkvalificering.

Sønder Felding Skole

 Adresse og betegnelsen for tilbuddet 	Skolegade 29, 7280 Sønder Felding. E. & D klasserne.
 Målgruppe 	Børn og unge i alderen 6 – 16 år med sociale, fysiske, emotionelle og faglige vanskeligheder.
 Fagligt indhold og sammenhæng i tilbuddet: Formål og fagligt indhold 	Der arbejdes meget inkluderende i alm. klasseregi og anderkendende i forhold til den enkelte elevs undervisnings- og læringsplan, hvor der tages udgangspunkt i den enkelte elevs nære udviklingszone og individuelle behov, for derigennem at styrke såvel de fagfaglige- og de grundlæggende livskompetencer. Der er tale om både et skole- og fritidstilbud for de yngste børn, der forholder sig til mål og indholdsbeskrivelserne nationalt og kommunalt.
 Lovgrundlag 	Folkeskoleloven og dagtilbudsloven.
 Tilbuddets ramme: Undervisningens omfang, lokaliteter og metoder 	Der arbejdes i 2 elevgrupper 0.- 3. klasse og 4.-9. klasse. Undervisningen og den specialpædagogiske indsats foregår i en vekselvirkning mellem inklusion i almenklasseregi og undervisning i E og D. klassen. De to klasseteam videndeler og har fælles kompetenceudvikling i forhold til ADHD-problematikker, PALS-elementer, diplommoduler i

	specialpædagogik etc., hvilket bidrager til en fælles pædagogisk platform, i skabelsen af udviklende læringsmiljøer for den enkelte elev og som klassen/fællesskabet som helhed, med en klar struktur og tydelige voksne rollemønstre, såvel i skoledelen som fritidsdelen. Der er tilknyttet pædagoger og lærere i begge klasseteam. E og D klassen er også lokalemæssigt en integreret del af skolen. Alle 20 elever er visiteret til E og D klassen via PPR og visitationsudvalget, og eleverne kommer fra den sydlige del af kommunen.
Opfølgning på undervisningen og evaluering i forhold til den enkelte elev	Teamene drøfter og evaluerer såvel den enkelte elevs undervisning og trivsel og klassernes trivsel og undervisning på teammøder med skolens ledelse 4 gange om året, hvoraf den ene gang er re-visitationen. Der afholdes 2 skole – hjemsamtaler, der tager udgangspunkt i de faglige- og sociale mål, der er beskrevet i den enkelte elevs handleplan/elevplan.
Dokumentation af tilbuddet i forhold til Kommunalbestyrelsen	Jævnfør kvalitetsrapport og udviklingsplan for Sønder Felding Skole.
Krav og forventninger til samarbejdspartnere	Jævnfør samarbejdsaftaler mellem PPR, BOF etc., der er beskrevet i skolens kvalitetsrapport.
Kvalitets- og kompetencekrav til tilbuddet	Skolen videreuddanner pædagoger og lærere med diplom i specialpædagogik. Teamene tilbydes supervision fra PPR og faktuelle fagfaglige kurser i forhold til specifikke forhold.

Vestervangskolen	
Adresse og betegnelsen for tilbuddet	Vestervangskolen, Vestergade 82, 7400 Herning
Målgruppe	Elever i 0. – 10. klasse med generelle indlæringsvanskeligheder.
Fagligt indhold og sammenhæng i tilbuddet: Formål og fagligt indhold	Klasserne følger i så høj grad som muligt den almindelige fagrække. I så vidt omfang som muligt kommer eleverne i praktik i hovedskolens klasser, hvis eleven menes at kunne følge undervisningen med et godt udbytte. Hvis det er muligt forsøges eleverne udsluset til almindelig skolegang i en distriksskole.
Lovgrundlag	Folkeskoleloven
Tilbuddets ramme: Undervisningens omfang, lokaliteter og metoder	Gennem struktureret undervisning med vægt på helheder og oplevelser, får eleverne faglige og sociale færdigheder. Eleverne går i skole i den tid, der er fastlagt i folkeskoleloven. Klasserne vurderes til enten indskolings/børnehave-, mellemtrins- eller udskolingsklasser og undervises derefter i hhv. 30, 33 og 35 ugentlige klokketimer. De fysiske rammer indeholder et klasseværelse og et delelokale på 1/3

	<p>lokales størrelse til hver klasse. Der er syv klasser med i gennemsnit ti elever i hver.</p> <p>Den faglige undervisning varetages af lærere/børnehaveklasseledere og den understøttende undervisning varetages primært af uddannede pædagoger.</p> <p>Visitationen foretages via indstilling til PPR.</p>
Opfølgning på undervisningen og evaluering i forhold til den enkelte elev	<p>Der udarbejdes løbende en elevplan, og forældrene får denne forud for skolehjem-samtalen. Alle elever skal have én skolehjem-samtale, men mange af specialklassernes elever kan have behov for flere og får det i disse tilfælde.</p> <p>Der afholdes revisitation af alle elever en gang årligt på baggrund af PPRs vejledning og handleplanen.</p> <p>I revisitationen deltager Ressourcecenter II bestående af funktionslærer for specialklasser, viceskoleleder, forvaltningskonsulent og skolepsykolog foruden klasselærerne på skift.</p> <p>Endelig har viceskoleleder, UU-vejleder og klasselærer for 9. og 10. klasseeleverne udskolingskonference om eleverne.</p>
Dokumentation af tilbuddet i forhold til Kommunalbestyrelsen	Den socialpædagogiske indsats vurderes gennem kvalitetsrapporten og gennem den løbende evaluering og revisitation.
Tilsynet med tilbuddet: Hvem Hvor ofte	<p>Herning Kommunes konsulent på specialklasserne deltager flere gange om året i møde med ledelsen på skolen. Hun deltager ligeledes i alle revisitationer, månedlige Ressourcecenter II-møder og ved indskrivning/overlevering af nye elever.</p> <p>Skolebestyrelsen har lovgivningsmæssigt tilsynet med hele skolen og herunder specialklasserækken.</p>
Krav og forventninger til samarbejdspartnere	<p>Den løbende elevplan er omdrejningspunktet. Planen kendes af lærere, forældre og pædagoger i et eventuelt pasningstilbud.</p> <p>Når det er hensigtsmæssigt involveres PPR og sagsbehandlere.</p>
Kvalitets- og kompetencekrav til tilbuddet	Lagt de fleste lærere i specialklasserne har et eller flere moduler i diplomuddannelsen i specialpædagogik. De, der ikke har denne uddannelse, forventes at tage den.

Vildbjerg Skole	
Adresse og betegnelsen for tilbuddet	E-klasserne på Vildbjerg Skole Bjørnkærvej 2, 7480 Vildbjerg
Målgruppe	<p>Specialklasserækken består af flg.:</p> <p>2. E med elever fortrinsvis fra 0. kl. til 3. kl.</p> <p>5. E med elever fortrinsvis fra 3. kl. til 6. kl.</p> <p>9. E med elever fortrinsvis fra 6. kl.</p>

	<p>Målgruppen er elever, der ikke har udvist tilstrækkelig positiv udvikling inden for følgende områder:</p> <ul style="list-style-type: none"> - personligt - følelsesmæssigt - indlæringsmæssigt - socialt
<p>Fagligt indhold og sammenhæng i tilbuddet: Formål og fagligt indhold</p>	<p>Formålet med specialundervisningen er at fremme udviklingen hos elever med særlige behov i overensstemmelse med de krav, der er angivet i folkeskoleloven herunder, at eleverne ved erhvervs-mæssig beskæftigelse eller anden beskæftigelse opnår en ønsket udvikling.</p> <p>Arbejdet i klasserne bygger på den anerkendende tilgang til eleverne i undervisningen, så fejlfindingen minimeres.</p> <p>Anerkendende pædagogik er ikke kun en arbejds metode, men også et menneskesyn og en kommunikationspraksis.</p>
<p>Lovgrundlag</p>	<p>”Specialundervisning gives til elever i folkeskolen, hvis udvikling kræver særlig hensyntagen eller støtte, som ikke kan ydes inden for rammerne af den almindelige undervisning.”</p> <p>(Folkeskolelovens §20 stk.2.)</p>
<p>Tilbuddets ramme: Undervisningens omfang, lokaliteter og metoder</p>	<p>Elever, der visiteres til klasserne skal være grundigt beskrevet af PPR, og det skal være konstateret, at skolens normale specialpædagogiske tilbud er utilstrækkeligt. Dette sker i samarbejde med klasselæreren, AKT- læreren, specialcenteret og skolens ledelse.</p> <p>Visitationsudvalget ved PPR Herning foretager herefter visitationen. Der foretages revisitation hvert år.</p> <p>Udgangspunktet for undervisningen i specialklasserne er folkeskolens formål.</p> <p>Der gives en undervisning i folkeskolens almene fag og fagområder. Hvor det er relevant, arbejdes der frem mod en eksamen i et eller flere fag.</p> <p>I specialklasserne yder man en særlig tilrettelagt undervisning, idet planlægningen foregår under hensyntagen til:</p> <ul style="list-style-type: none"> - at der udvises en anerkendende tilgang til arbejdet med eleverne. - at der tages hensyn til den enkelte elevs ressourcer og kompetencer. - at eleven støttes i hensigtsmæssig adfærd - at eleven støttes i at forudse konflikter og håndtering af dem. - at eleven modtager udviklingssvarende udfordringer, fagligt som socialt. <p>Der sigtes mod, at eleven opnår basale færdigheder i folkeskolens almene fag og fagområder.</p> <p>Det er ligeledes vigtigt, at eleven får en god almen viden om sam-</p>

fundsforhold og globale forhold.
 Det tilstræbes at give eleven mulighed for at få en realistisk opfattelse af sig selv og sine evner.

Klassernes lokaler er fysisk placeret midt i den almene afdeling, hvor eleverne aldersmæssigt hører til.
 Eleverne har alle deres egen specielle arbejdsplads.
 Det er målet, at eleven oplever en kombination af teori og praksis bl.a. gennem praktiske opgaver og ud af huset aktiviteter.
 Der planlægges fællestimer på tværs af E-klasserne.
 E-klasserne indgår i øvrigt i fællesarrangementer/temadage på Vildbjerg Skole.
 Der er et tæt samarbejde med forældrene om fritidstilbud.

Undervisningen varetages af en personalegruppe bestående af lærere og pædagoger, der hver især gennem uddannelse/praktisk erfaring har tilegnet sig særlige kompetencer, som vil kunne styrke og motivere den enkelte elev i specialklassen.

E- klasserne er ikke bare alm. klasser med få elever. Den undervisning eleverne møder er tilrettelagt og gennemføres på en måde, så den rammer den enkelte elev. Der er også lagt større vægt på social træning og skabelse af et fællesskab.
 Derfor følgende succeskriterier:

2E:

- eleverne trives og føler sig holdt af.
- de nære områder udforskes.
- der gives udviklingssvarende udfordringer.
- der er et tæt samarbejde med SFO.
- der er et godt og tæt samarbejde med forældrene.
- der er et meget tæt teamsamarbejde.

5E:

- eleverne trives og føler sig set og hørt.
- eleverne møder opgaver, der svarer til deres udvikling fagligt og socialt.
- eleverne oplever en god blanding af teori og praksis.
- der foretages ud af huset aktiviteter.
- aktiviteter er en del af årsplanen, så man undgår tilfældighedsprincippet.
- chancer for gode oplevelser, der kan pirre elevernes nysgerrighed, gribes
- der er et tæt samarbejde med SFO.

	<ul style="list-style-type: none"> - der er et godt og tæt samarbejde med forældrene. - der er et meget tæt teamsamarbejde. <p>9E:</p> <ul style="list-style-type: none"> - eleverne trives og føler sig set og hørt. - eleverne møder opgaver på det udviklingsstrin, de er på - eleverne oplever en god blanding af teori og praksis. - der laves en årsplan, hvor man har fastlagt de fleste aktiviteter. - chancen for gode oplevelser, der kan pirre elevernes nysgerrighed, gribes. - der tilrettelægges flere praktikforløb for eleverne, og at der ydes en udvidet rådgivning, i samarbejde med UU. - eleverne er glade og får udviklet selvtillid og selvindsigt. - der er et godt og tæt samarbejde med forældrene. - der er et meget tæt teamsamarbejde. <p>At kunne udsluse en elev i E-klassen til almenklassen vil altid være en vurdering fra sag til sag. De elever, vi har med at gøre, er alle forskellige og kræver individuelt tilrettelagte forløb.</p> <p>Processen omkring udslusning til almenklassen vil ofte kunne forløbe således:</p> <ul style="list-style-type: none"> - En kortlægning af elevens stærke og svage sider – både fagligt og socialt - Møde mellem klasselærer i E-klassen, forældre og ledelse - Eleven kan komme i almenklassen på deltid – eller på fuld tid - Ofte vil eleven blive sluset ind i en klasse på et klassetrin under det, eleven kunne have gået i - Eleven beholder kontakten til E-klassen den første tid
Opfølgning på undervisningen og evaluering i forhold til den enkelte elev	<p>Forældrene orienteres som minimum to gange årligt om udbyttet af undervisningen. Orienteringen gives på baggrund af de udarbejdede handleplaner, som følger eleven gennem hele skoleforløbet.</p> <p>Når det er nødvendigt, indkaldes til netværksmøder med forældre og andre samarbejdspartnere.</p> <p>Hvert år vurderes elevens udbytte og tilbuddets relevans på et revisitationsmøde med forældre og relevante samarbejdspartnere med udgangspunkt i de ovenfor nævnte handleplaner.</p>
Dokumentation af tilbuddet i forhold til Kommunalbestyrelsen	Løbende evaluering af den enkelte elevs udbytte af undervisningen og vurdering af tilbuddets relevans.
Tilsynet med tilbuddet:	Tilsynet føres af skolens ledelse. Skolebestyrelsen.
Hvem	Den daglige ledelse varetages af viceskolelederen.
Hvor ofte	Der er daglig kontakt til skolens specialklassekoordinator.
Krav og forventninger til samarbejdspartnere	Tæt samarbejde mellem forældre, skolen, PPR og sagsbehandlere for at give det bedste tilbud til barnet.

Kvalitets- og kompetencekrav til tilbuddet	Personalet holder sig ajourført ved deltagelse i kurser/efteruddannelse. Endvidere bruges supervision for yderligere at kvalificere undervisningen.
---	---

7 Bilag - Uddybende beskrivelse af øvrige specialtilbud

Sinding-Ørre Midtpunkt – Huset/Hvepsereiden	
Adresse og betegnelse for tilbuddet	Sinding-Ørre Midtpunkt, Huset Skoletoften 7, 7400 Herning
Målgruppe	Elever i aldersgruppen 6-14 år med svære vanskeligheder inden for adfærd, kontakt og trivsel (AKT)
Fagligt/pædagogisk indhold og sammenhæng i specialtilbuddet: Formål og fagligt/pædagogisk indhold	<p>Formål:</p> <ul style="list-style-type: none"> - Flere inkluderes i almenområdet - Flere gennemfører en ungdomsuddannelse – alle børn skal blive så dygtige de kan <p>Eleverne visiteres til helhedstilbuddet, Huset, via indstilling til PPR og vurdering i visitationsudvalget.</p> <p>Dagligdagen består af en specialpædagogisk indsats kombineret med undervisning i skolens fag, hvor der tages udgangspunkt i det enkelte barns behov og forudsætninger.</p> <p>Faciliteterne er perfekte med optimale forhold både hvad angår lokaler og udearealer. Personalegruppen består af såvel lærere som pædagoger, da Huset både er en del af Sinding Skole og en del af daginstitutionen Hvepsereiden. Der er fælles bestyrelse og fælles ledelse i Sinding-Ørre Midtpunkt.</p>
Opfølgning på indsatser og evaluering i forhold til det enkelte barn	<p>Forældrene orienteres som minimum to gange årligt om udbyttet af undervisningen. Orienteringen gives på baggrund af de udarbejdede elevplaner, som følger eleven gennem hele skoleforløbet.</p> <p>Der afholdes revisitation én gang årligt, som ligeledes tager udgangspunkt i elevplanen. Sideløbende holdes der tæt kontakt med hjemmene via forældremøder, telefon, mail og intra.</p>
Dokumentation af tilbuddet. Hvorledes dokumenteres det.	<p>Den specialpædagogiske indsats dokumenteres gennem elevplaner, udviklingsplaner, kvalitetsrapporten, intra og Midtpunktets hjemmeside.</p> <p>Det lykkes, at inkludere flere af Husets elever på skolen først via enkelte fag og siden hen på fuld tid.</p>
Krav og forventninger til samarbejdspartnere	Tæt samarbejde mellem Huset, CBL, PPR og vores PPR-konsulent for elever med AKT – vanskeligheder.
Kvalitets- og kompetencekrav til tilbuddet/medarbejderne	At personalet har den nødvendige specialpædagogiske viden (AKT- og specialpædagogisk uddannelse) og mulighed for løbende faglig opkvalificering.

Snebjerg Skole – Heldagsskolen Munkgård

Adresse og betegnelse for tilbuddet	Heldagsskole med socialpædagogisk behandling og familiebehandling Munkgaard er en afdeling af Snebjerg Skole beliggende på Studsgaardvej 25, Snebjerg 7400 Herning
Målgruppe	Elever i alderen 6-13 år (børnehaveklasse til og med 6 kl.) og deres forældre/familie.
Fagligt indhold og sammenhæng i tilbuddet: Formål og fagligt indhold	Formålet: At udvikle forældrene personlige ressourcer, så de kan udfylde forælderrollen i hjemmet og i forhold til barnets skole og fritid. At øge elevens faglige og sociale kompetencer, så eleven efter 1-2 år kan modtage undervisning i egen distriktsskole, en anden skole i kommunen eller i en kommunal specialklasse.
Lovgrundlag	Folkeskolelovens §3 stk. 2 med tilhørende bekendtgørelser, Servicelovens § 52. Elever visiteres via en §52 foranstaltning i BOF. (Kan være som forebyggende eller som behandlende indsats.)
Tilbuddets ramme: Undervisningens omfang, lokaliteter og metoder	Eleverne visiteres til Munkgård efter forudgående indstilling til PPR og BOF og vurdering i visitationsudvalget. Tilbuddet omfatter undervisning, understøttende undervisning og fritidstilbud dagligt fra 8.00 til 15.00 (16.00.) Fredag 8.00 -12.00(14.00). I ferieperioder kan der laves aftaler med andre dagtilbud, eks. elevens tidligere fritidstilbud. Forældrene deltager i undervisningen 1 dag om ugen og 2 timer hver anden uge. Familiebehandling foregår dels individuelt, dels i grupper. Undervisningen foretages af et personale bestående af lærere og pædagoger med specialpædagogiske kompetencer. Undervisningen foregår primært på og omkring Munkgård.
Opfølgning på undervisningen og evaluering i forhold til den enkelte elev	I forhold til den enkelte elev afholdes børnesamtaler minimum hver 14. dag, hvor der følges op på barnets egne mål. I forhold til hele indsatsen skrives der halvårslige statusrapporter som matcher den udfærdiget handleplan fra forvaltningen, og der afholdes halvårslige statusmøder jævnfør lovkravet.
Dokumentation af tilbuddet i forhold til Kommunalbestyrelsen	Der udarbejdes div. rapporter eks. kvalitetsrapport, som fremlægges for Kommunalbestyrelsen.
Krav og forventninger til samarbejdspartnere	På baggrund af forvaltningens udarbejdede handleplan udarbejdes en fortløbende udviklingsplan for hver elev inden for såvel undervisning som social adfærd samt fortløbende udviklingsplan for hver familie i familiebehandlingsdelen.

	<p>Udviklings planerne er kendt og accepteret af alle samarbejdspartnere. Munkgaard deltager i visitationsmøder med potentielle kommende elever.</p> <p>At PPR-psykologer og sagsbehandlere inddrages efter behov.</p>
Kvalitets- og kompetencekrav til tilbuddet	<p>At institutionen har medarbejderne med specialpædagogiske kompetencer og kompetencer til familiebehandling.</p> <p>At medarbejderne kan arbejde systematisk, narrativt og har en anerkende vinkel på arbejdet med såvel børn som familier.</p>

Ung-Herning - Holmen	
Adresse og betegnelsen for tilbuddet	<p>Ung-Herning, Tjaikofskisvej 3, 7400 Herning</p> <p>Ung-Hernings Heltidsundervisning</p>
<i>Målgruppe</i>	<p>13 – 17 årige elever.</p> <p>Unge med forskellige diagnoser.</p> <p>Unge der er droppet ud af folkeskoler, efterskoler og friskoler.</p> <p>Unge som hjemmet ikke formår at støtte pga. familiære, sociale eller psykiske problemer.</p> <p>Unge som af andre årsager er marginaliserede</p>
Fagligt indhold og sammenhæng i tilbuddet: Formål og fagligt indhold	<p>Formål: At fastholde de unge i uddannelsessystemet.</p> <p>Sammenhæng: Et undervisningstilbud tilpasset elever, der ikke kan profitere af undervisningen i hverken normal- eller specialklasse.</p> <p>Indhold: Et undervisningstilbud, der er målrettet den enkelte.</p>
Lovgrundlag	<p>Lov om ungdomsskolen § 3 stk. 2 med tilhørende bekendtgørelser</p>
Tilbuddets ramme: Undervisningens omfang, lokaliteter og metoder	<p>Eleverne visiteres til Holmen efter forudgående indstilling til PPR og vurdering i visitationsudvalget.</p> <p>Tilbuddet er normeret til 16 elever.</p> <p>Undervisningen varetages af lærere og pædagoger.</p> <p>Undervisningen retter sig mod 9. klasses prøver.</p> <p>Undervisningen foregår dagligt mellem 8.30 og 13.30-14.30.</p> <p>Individuel tilrettelagt undervisning.</p>
Opfølgning på undervisningen og evaluering i forhold til den enkelte elev	<p>Der evalueres løbende på den enkelte elevs faglige og sociale udvikling.</p> <p>2 gange årligt udarbejdes individuelle elevplaner i samarbejde med den unge og dennes forældre.</p> <p>Der udarbejdes en individuel uddannelsesparathedsvurdering årligt fra 8. klasse.</p>

	Denne danner baggrund for UU-vejledningen.
Dokumentation af tilbudet i forhold til det Kommunalbestyrelsen	Elevens fastholdelse i uddannelsessystemet dokumenteres via UU-opgørelser.
Krav og forventninger til samarbejdspartnere	Det forventes at samarbejdspartnere respekterer hinandens fagområder, dog med fælles fokus på elevens udvikling og trivsel. Der udarbejdes samarbejdsaftaler efter behov (opholdssteder).
Kvalitets- og kompetencekrav til tilbuddet	For at eleven kan profitere af tilbuddet, skal dette til enhver tid være tilrettelagt med udgangspunkt i den enkeltes kompetencer og interesser. At eleverne motiveres til at blive i uddannelsessystemet.

Ung-Herning - Holmen Vol. 2

Adresse og betegnelsen for tilbudet	Valdemarsvej 343, 7400 Herning Ung-Hernings Heltidsundervisning
<i>Målgruppe</i>	13 – 17 årige elever, Unge med massive udfordringer - såvel adfærdsmæssigt som socialt. Unge som ofte er anbragt på opholdssteder.
Fagligt indhold og sammenhæng i tilbuddet: Formål og fagligt indhold	Formål: At fastholde de unge i uddannelsessystemet. Sammenhæng: Tilbuddet fungerer som kommunens undervisningstilbud til denne målgruppe. Et undervisningstilbud tilpasset elever, der ikke kan profitere af undervisningen i hverken normal- eller specialklasse. Indhold: Et undervisningstilbud, der er målrettet den enkelte.
Lovgrundlag	Lov om ungdomsskole § 3 stk. 2 med tilhørende bekendtgørelser
Tilbuddets ramme: Undervisningens omfang, lokaliteter og metoder	Eleverne visiteres til Holmen efter forudgående indstilling til PPR og vurdering i visitationsudvalget. Tilbuddet er normeret til 4 elever. Undervisningen varetages af lærere og pædagoger. Undervisningen retter sig mod 9. klasses prøver. Undervisningen foregår dagligt mellem 8.30 og 13.30-14.30. Individuel tilrettelagt undervisning.
Opfølgning på undervisningen og evaluering i forhold til den enkelte elev	Der evalueres løbende på den enkelte elevs faglige og sociale udvikling. 2 gange årligt udarbejdes individuelle elevplaner i samarbejde med den unge og dennes forældre. Der udarbejdes en individuel uddannelsesparathedsvurdering årligt fra 8. klasse.

	Denne danner baggrund for UU-vejledningen.
Dokumentation af tilbuddet i forhold til det Kommunalbestyrelsen	Elevens fastholdelse i uddannelsessystemet dokumenteres via UU-opgørelser.
Krav og forventninger til samarbejdspartnere	Det forventes at samarbejdspartnere respekterer hinandens fagområder, dog med fælles fokus på elevens udvikling og trivsel. Der udarbejdes samarbejdsaftaler efter behov (opholdssteder).
Kvalitets- og kompetencekrav til tilbuddet	For at eleven kan profitere af tilbuddet, skal dette til enhver tid være tilrettelagt med udgangspunkt i den enkeltes kompetencer og interesser. At eleverne motiveres til at blive i uddannelsessystemet.

Ung-Herning - Skolen på Bjergevej

Adresse og betegnelsen for tilbuddet	Bjergevej 27, 7280 Sdr. Felding Ung Hernings Heltidsundervisning
<i>Målgruppe</i>	13 – 17 årige elever, Unge der er droppet ud af folkeskoler, efterskoler og friskoler Unge med forskellige diagnoser Unge som hjemmet ikke formår at støtte pga. familiære, sociale eller psykiske problemer Unge som af andre årsager er marginaliserede Elever, der profiterer af et undervisningstilbud, der tager udgangspunkt i praktisk hverdag.
Fagligt indhold og sammenhæng i tilbuddet: Formål og fagligt indhold	Formål: At fastholde de unge i uddannelsessystemet. At sikre mulighed for beskæftigelse i fritiden. Sammenhæng: Et undervisningstilbud tilpasset elever, der ikke kan profitere af undervisningen i hverken normal- eller specialklasse. Indhold: Et undervisningstilbud, der er målrettet den enkelte. Undervisning med praktisk tilgang
Lovgrundlag	Lov om ungdomsskole § 3 stk. 2 med tilhørende bekendtgørelser
Tilbuddets ramme: Undervisningens omfang, lokaliteter og metoder	Eleverne visiteres til Holmen efter forudgående indstilling til PPR og vurdering i visitationsudvalget. Tilbuddet er normeret til 12 elever. Undervisningen varetages af ansatte med såvel læreruddannelse som anden faglig uddannelse. Undervisningen retter sig mod 9. klasses prøver. Undervisningen foregår dagligt mellem 8.30 og 13.30-14.30. Undervisningen foregår i såvel værksteder som i teorilokaler

	Individuel tilrettelagt undervisning.
Opfølgning på undervisningen og evaluering i forhold til den enkelte elev	Der evalueres løbende på den enkelte elevs faglige og sociale udvikling. 2 gange årligt udarbejdes individuelle elevplaner i samarbejde med den unge og dennes forældre. Der udarbejdes en individuel uddannelsesparathedsvurdering årligt fra 8. klasse. Denne danner baggrund for UU-vejledningen.
Dokumentation af tilbuddet i forhold til Kommunalbestyrelsen	Elevers fastholdelse i uddannelsessystemet dokumenteres via UU-opgørelser
Krav og forventninger til samarbejdspartnere	Det forventes at samarbejdspartnere respekterer hinandens fagområder, dog med fælles fokus på elevens udvikling og trivsel. Der udarbejdes samarbejdsaftaler efter behov (opholdssteder).
Kvalitets- og kompetencekrav til tilbuddet	For at eleven kan profitere af tilbuddet, skal dette til enhver tid være tilrettelagt med udgangspunkt i den enkeltes kompetencer og interesser. At eleverne motiveres til at blive i uddannelsessystemet.

8 Bilag - Uddybende beskrivelse af centerklasserne

Herningsholmskolen	
Adresse og betegnelsen for tilbuddet	Herningsholmskolen Sjællandsgade 86, 7400 Herning Kommune Centerafdelingen
Målgruppe	<p>Centerafdelingen på Herningsholmskolen tilbyder undervisning for elever med svære generelle indlæringsvanskeligheder, som kan afgrænses, som de elever der ikke profiterer tilstrækkeligt af undervisningen i en kommunal specialklasse.</p> <p>Elever til Herningsholmskolen skal kunne:</p> <ul style="list-style-type: none"> - profitere af samvær i distriktsskolens rammer. - fungere socialt i en gruppe på op til otte elever. - fungere fysisk selvhjulpen. <p>Funktionsniveauet for den samlede elevgruppe spænder bredt. Ved skolebegyndelsen er de fleste elevers funktionsniveau fra 3 -5 år. Mange elever i udskolingen opnår at blive gode læsere. Skolen har et udvidet og nødvendigt forældresamarbejde. Flere af elevernes forældre er samtidig ressourcetsvage, og forventer/har brug for et øget forældresamarbejde i form af rådgivning og vejledning fra lærerne og centerets psykolog.</p> <p>Ca. 10 % af eleverne er nonverbale og anvender Tegn Til Tale som kommunikations hjælpemiddel.</p>
Fagligt indhold og sammenhæng i tilbuddet: Formål og fagligt indhold	<p>Undervisningen tager udgangspunkt i en oplevelsespræget pædagogik kombineret med den fagfaglige udfordring eleverne kan profitere af. Ved skolebegyndelse, hvor elevernes biologiske alder er 6 -7 år, skal eleverne have en udviklingsalder på minimum 3 år – samt der foretages en helhedsvurdering af udviklingsmulighederne i centerregi.</p> <p>Gruppensammensætning:</p> <p>Grupperne i Centret er sammensat ud fra principper om, at elever med samme behov for undervisning kommer i samme gruppe, og at gruppen kan undervises ud fra samme overordnede pædagogiske tiltag, f.eks. "Tegn til Tale", "aktivitetsstyret pædagogik".</p> <p>Desuden lægges der vægt på, at eleverne indbyrdes kan fungere sammen i gruppen, ligesom der så vidt muligt tages hensyn til den fysiske alder.</p> <p>Dette betyder, at elever flytter fra en gruppe til en anden, når der er</p>

	<p>behov og grundlag derfor.</p> <p>I skoleåret 2014/2015 er der 8 grupper i centerafdelingen.</p> <p>Hvor Centeret før 2007 modtog elever fra hele Ringkøbing Amt, har dette ændret sig. Centeret modtager nu kun elever fra Herning Kommune. De elever der pt. er fra Ikast-Brande kommune går i de ældste klasser/ grupper og der indskrives ikke nye fra Ikast-Brande.</p>
 Lovgrundlag	Folkeskoleloven
 Tilbuddets ramme: Undervisningens omfang, lokaliteter og metoder	<p> Undervisningens organisering:</p> <p>Undervisningen er hovedsagelig opdelt i moduler af en times varighed, dog er "ud af huset" i moduler af 4 til 6 timers varighed. " Ud af huset" er oplevelsespræget pædagogik – hvor der gives mulighed for, at et forarbejdet stof på klassen kan opleves/afprøves/praktiseres i andre relaterede sammenhænge end skolens.</p> <p>Alle elever tilbydes mindst to timers svømning.</p> <p>Hver gruppe har 2 timers musik og 1 x 2 timers idræt pr. uge.</p> <p>Grupperne har mulighed for at have madkundskab, hvilket vægtes højt. Faget er meget praksisorienteret.</p> <p>Den resterende del af gruppens timer deles mellem fagtimer og timer med en mere oplevelsespræget pædagogik. Den oplevelsesprægede pædagogik vægtes meget højt.</p> <p>Når den enkelte elev eller hele gruppen kan profitere af fagspecifik undervisning vægtes dette højt. Her tænkes på fag som dansk, matematik og engelsk.</p> <p>Er der ønske og belæg derfor, oprettes der valghold på tværs af grupperne. Det kan være: idræt, svømning, musik/kor, fysik, motorlære osv.</p>
 Opfølgning på undervisningen og evaluering i forhold til den enkelte elev	<p> Målsætning for undervisningen:</p> <ul style="list-style-type: none"> - at tilbyde en på alle trin virkelighedsnær og fantasibefordrende undervisning af god faglig kvalitet - at fremme det enkelte barns alsidige udvikling - at inddrage kulturelle og oplevelsesmæssige aktiviteter i undervisningen. - at skabe tryghed og et godt samarbejds-klima for elever og lærere. - at skabe et godt skole/hjem-samarbejde. - at eleverne gennem aktiv medvirken lærer sig medansvar, medvirken, medbestemmelse og tolerance - at eleverne skal opnå størst mulig selvhjulpethed, selvværd og livskvalitet. - at eleverne skal lære en acceptabel adfærd i alle sociale sammenhænge.

	<p>- med udgangspunkt i den enkelte elevs funktionsniveau og behov at tilrettelægge en helhedspræget undervisning, således at både den faglige, musisk/kreative og oplevelsesmæssige pædagogik vægtes højt.</p> <p>Det tværfaglige miljø bestående af lærere, pædagoger, talepædagoger og fysioterapeut vægtes højt, idet det samlede faglige niveau derved øges.</p> <p>I Centeret er der tale om et udvidet undervisningsbegreb, idet undervisningen ikke kun kan være på det rent fag-faglige niveau, men i høj grad tager udgangspunkt i den undervisning og læring som er nødvendig ud fra den enkelte elevs nærmeste læringszone. Ved skolebegyndelse altså en udviklingsalder på 3 - 5 år.</p> <p>Med faglighed opereres der ikke kun med de normale fag i skolen: dansk, matematik osv. – men i høj grad om at være faglig kompetent til at undervise elever med ”generelle indlæringsvanskeligheder”. F.eks. sociale kompetencer, kommunikative kompetencer osv.</p>
--	---

Lundgårdskolen	
Adresse og betegnelse for tilbuddet	Centerafdelingen for fysisk handicappede Lundgårdskolen Tjelevej 25, 7400 Herning
Målgruppe	Børn med CP (Cerebral Pares). Børn med senskader, herunder trafikofre og børn med hjernetumor Børn med rygmarvbrøk.
Fagligt/pædagogisk indhold og sammenhæng i specialtilbuddet: Formål og fagligt/pædagogisk indhold	<p>Eleven visiteres til tilbuddet, hvis barnet både har fysisk handicap og indlæringsvanskeligheder, og hvis den lokale skole ikke mener at kunne varetage undervisningen af barnet.</p> <p>Der er til tilbuddet knyttet både lærere, pædagoger, assistenter, fysioterapeuter, ergoterapeut, PPR- psykolog og talepædagog. Det er således tilbuddets intention, at samle alle fagpersoner omkring barnet på samme sted.</p> <p>Eleverne undervises i folkeskolens almindelige fag ud fra evner og forudsætninger.</p> <p>Hvis eleverne magter dette, inkluderes de i normalklasser.</p> <p>Der er tilknyttet en fritidsordning, således at barnet oplever sammenhæng og kontinuitet i hverdagen.</p> <p>Overordnet er det formålet at udvikle elevernes evner og fysiske formåen optimalt.</p>
Opfølgning på indsatser og evaluering i forhold til det	Centerafdelingen afholder ugentligt møder om elevernes faglige, fysiske og sociale udvikling.

enkelte barn	<p>Der udarbejdes på det enkelte barn årligt en udviklings og læringsplan. Planen sendes til alle implicerede parter, hjemkommune, PPR, forældre etc.</p> <p>Planen danner grundlag for årligt afholdte møder med hjemkommuner, forældre og andre implicerede parter.</p>
Dokumentation af tilbuddet. Hvorledes dokumenteres det.	<p>Der arbejdes med både terapeutisk og lærings dokumentation.</p> <p>Den faglige og sociale udvikling beskrives og dokumenteres i læringsplanen.</p> <p>Den terapeutiske træning journaliseres dagligt</p> <p>Eleverne testes årligt i forhold til CPOP. Derefter afholdes møde med regionshospitalet om elevens fysiske udvikling.</p>
Krav og forventninger til samarbejdspartnere	<p>Det er et krav, at alle implicerede parter deltager i et tæt og forpligtende samarbejde i forhold til faglig og social udvikling på det enkelte barn. Herunder fysisk udvikling, træning, opfølgning osv.</p>
Kvalitets- og kompetencekrav til tilbuddet/medarbejderne	<p>Tilbuddet er højt specialiseret, det forventes derfor, at medarbejderne har de kvalifikationer, som skal bruges til at varetage opgaven, og at medarbejderne løbende deltager i kurser, temadage, konferencer og andet som har betydning for udviklingen af de faglige kompetencer.</p> <p>Centerafdelingen deltager i 2014-2015 i tværfagligt projekt med region, Herning Kommune og Helena Elsass Centret. Formålet med projektet er at opkvalificere alle implicerede parter.</p>

Skolen på Sønderager	
Adresse og betegnelsen for tilbuddet	<p>Skolen på Sønderager Tjaikofskisvej, 7400 Herning Centerafdelingen</p>
Målgruppe	<p>Langt den overvejende del af eleverne har vanskeligheder der dækkes inden for autismespektrum-tilstande. Det betyder, at de beskrives som havende ”gennemgribende udviklingsforstyrrelser”, hvor vanskelighederne påvirker personens sociale og interpersonelle funktion på gennemgribende vis. Udviklingsforstyrrelserne skyldes overvejende arv eller kromosomskader.</p> <p>Der kommer et stort antal elever, som har været ude i det normale skolesystem, men som efter nogle år ikke længere kan rummes. Desuden også elever, som kommer fra kommunale specialforanstaltninger. En del af disse elever har et anderledes fundament af erfaringer med skolesystemer og kan derfor være vanskelige at indsluse i centerklassernes rammer. Specielt er der de sidste år set en stigning i visitering af elever på 7., 8., 9. og 10. klassetrin.</p>
Fagligt indhold og sam-	<p>Eleverne skal i den særligt tilrettelagte undervisning kunne modtage</p>

<p>menhæng i tilbuddet: Formål og fagligt indhold</p>	<p>folkeskolens faglige undervisning og kunne fungere inden for skolens rammer i mindre grupper.</p> <p>Centerundervisningen kendes ved: En undervisning, hvor den overordnede målsætning er at skabe et overskueligt, struktureret miljø, og hvor der er få, nære voksne omkring tilrettelæggelsen af det enkelte barns pædagogiske forløb. Dagligdagen er individuelt tilrettelagt m.h.t. undervisning såvel bogligt som praktisk. Der fokuseres på at give barnet positive oplevelser ved at tage udgangspunkt i dets styrkesider og understøtte dets svagheder.</p> <p>Forudsigeligheden og strukturen i hverdagen foregår med visuelle og verbale anvisninger.</p> <p>Undervisningen er ikke eksperimenterende, men præcist voksenstyret, konkret, informativ og forenklet systematisk. Den er præget af entydighed med en kort visuel/verbal instruktion og skal klart afgrænse opgaverne i: Hvor begynder vi, - hvad gør vi, - hvor/hvornår slutter opgaven, og hvad skal der ske bagefter?</p> <p>Undervisningen skal skabe sammenhæng og mening, der udvikler intellekt, følelser og samarbejdsevner.</p> <p>Der er udvidet forældresamarbejde, hvor primært klasselærerne/kontaktpersonerne er tovholdere i forældrekontakten.</p>
<p>Lovgrundlag</p>	<p>Folkeskoleloven</p>
<p>Tilbuddets ramme: Undervisningens omfang, lokaliteter og metoder</p>	<p>Klassedannelse: Eleverne er fordelt i klasser efter handicappets grad, elevens funktionsniveau og med hensyntagen til sociale match eleverne imellem. Eleverne undervises altså ikke i aldersopdelte klasser, ligesom eleverne ej heller inddeles efter diagnoser.</p> <p>Der inddeles på tre niveauer (afdelinger); indskoling for 0.-3. årgang, mellemtrin for 4.-6. årgang, og udskoling for 7.-10. årgang. Eleverne skifter således niveau (afdeling) omkring 4. klassetrin og omkring 7. klassetrin.</p> <p>I skoleåret 2014/15 har indskoling 4 klasser, mellemtrinnet 4 klasser, og udskoling 6 klasser. Hver klasse kan rumme elever op til 4 årgange.</p> <p>Klassedannelse/-skift: 1. Klasserne sammensættes i et samarbejde mellem ledelsen og det pædagogiske personale. 2. Afgivende og modtagende personalegruppe afholder overflytningskonference. Som minimum deltager afgivende og modtagende klasse-</p>

lærere/kontaktpersoner.

3. Afgivende og modtagende klasselærere/kontaktpersoner sikrer, at elev og forældre forberedes bedst muligt på skiftet.

Undervisningens organisering:

Undervisningen tager udgangspunkt i folkeskoleloven. Indholdet i undervisningen læres trin for trin og skal være kompetencegivende og selvstændiggørende. Når delfunktioner er indlært, er det det pædagogiske personales ansvar at skabe sammenhængen for eleven.

Valgmuligheder tilbydes, når to funktioner er optimalt indlærte og kan bidrage til at øge elevens faglige udviklings-/samarbejdsevne og medbestemmelse.

Elevers sociale kompetencer udvikles gennem modelindlæring og social træning. Eleverne lærer regler efter ovennævnte metode og at benytte dem, så de giver handlemuligheder og social kompetence. Målet er selvstændighed/selvhjulpenhed i de handlemønstre, som indlæres.

Timefordeling:

Fordelingsplan udarbejdes således, at folkeskolens bestemmelser om fagene på de enkelte årgange opfyldes.

Valgfag:

Elever fra og med 7. årgang tilbydes valgfag. Lærerne vurderer ud fra deres kendskab til elevgruppen, hvilke fag, der kan tilbydes (der kan evt. være semesterordning i nogle fag).

Prøveforberedende undervisning:

Fra skoleåret 2006/2007 er folkeskolens prøver gjort obligatoriske for alle elever med mindre man har et funktionsniveau eller en sproglig formåen, der muliggør fritagelse.

Mange af centerklasseleverne på Sønderager er i stand til at gennemføre folkeskolens prøver, hvorfor de ikke kan fritages.

Skolen tilbyder derfor prøveforberedende undervisning på særlige hold i fagene biologi, engelsk, fysik/kemi, geografi, historie, samfundsfag og tysk. Undervisningen gives både på 8. og 9. og til dels 10. klassetrin. Undervisning i dansk og matematik gives i stamklassen.

Det overvejes i øjeblikket om prøveforberedende undervisning i idræt skal tilbydes i samarbejde med skolens Talentklasser.

I skoleåret 2013/14 har 16 center elever gennemført hele eller dele af folkeskolens prøver. Nogle elever bruger mere end et år på at gennemføre alle folkeskolens prøver, og elever på 9. årgang i skoleåret 2014/15 kan fuldende prøverækken i 2015/16.

Det ugentlige timetal:

Centerafdelingen tilbyder i dag 35 timers undervisning uanset alderstrin. Der tages dog individuelle hensyn til elever, som i perioder ikke magter den længere skoledag. I disse situationer kan et reduceret skema komme på tale.

Inklusioner:

Der er mulighed for inklusion af centerklasseelever i skolens almenklasser på 7.-10. årgang i det omfang, det giver mening for den enkelte elev. I indeværende skoleår er 1 centerelev fuldt integreret på talentklassernes 9. årgang.

Målsætning for undervisningen:

Skolens målsætning er, i samarbejde med forældrene, at skabe et læringsmiljø, hvor målet er udvikling, trivsel og fællesskab under hensyntagen til den enkelte elevs handicap og funktionsniveau:

Herunder:

- at højne den sociale kompetence
- at øge selvstændighed og selvhjulpenhed
- at bedre sprogforståelse og sprogbrug
- at udvikle arbejdsvaner og forbedre koncentration og opmærksomhed
- at udvikle relevante skolefærdigheder i overensstemmelse med folkeskoleloven
- at oplære i specifikke faglige værkstedsdiscipliner
- at forberede overgangen fra skoletid til ungdoms- og voksenliv

Feriepasningsordning:

Centeret tilbyder feriepasning på ikke-skoledage. Ordningen er lukket 3 uger i skolernes sommerferie og mellem jul og nytår. Ca. 70 % af skolens centerelever er tilmeldt ferieordningen i skoleåret 2014/15 og benytter sig af ordningen i varierende grad.

9 Bilag - Uddybende beskrivelse af specialskolen

Åmoseskolen - Specialskole	
Adresse og betegnelsen for tilbuddet	<p>Åmoseskolen Valdemarsvej 347, 7400 Herning Specialskole</p>
Målgruppe	<p>Åmoseskolen er Herning Kommunes specialskole. Åmoseskolen driver undervisning af børn med varigt behov for vidtgående støtte og hensyntagen. Eleverne inddeles efter alder og efter handicap. Karakteristisk for eleverne under et er, at deres handicap / diagnose over år ikke forandres væsentligt. Forandres dette er det ofte ikke til det bedre. Elevgruppen på Åmoseskolen har behov for en undervisning, der ikke kan foregå i en af kommunens øvrige mindre indgribende tilbud, men heller ikke er decideret behandlingskrævende.</p> <p>Åmoseskolen modtager elever, hvis udviklingstrin svinger mellem 2 måneder og til potentielt normalt begavet. På baggrund af, at elevgrundlaget er så bredt, både med hensyn til fysisk og psykisk handicap er Åmoseskolen afdelingsopdelt i 4 afdelinger.</p> <p>For alle elevgrupper på Åmoseskolen gælder, at de profiterer af at være i små overskuelige, strukturerede rammer. Det er elever, hvor den specialpædagogiske indsats er så omfattende, at undervisning/social træning ikke kan foregå sammen med normale børn, uanset hvor massiv støtten er. Det er gældende for alle elever, at der er tale om et livslangt handicap. Funktionsniveauet for den samlede elevgruppe spænder meget vidt. Flere af vore forældre er ressourcetsvage og har behov for et tæt og øget forældresamarbejde. Det ses dog også meget ofte, at de stærke forældre har behov for/forventer et tæt og øget samarbejde.</p> <p>For elevgrupperne gælder det, at der modtages enkelte elever, der har helt specielle vanskeligheder, der ikke umiddelbart ligger inden for skolens undervisningsmæssige rammer. For at kunne opfylde folkeskolelovens krav i forhold til netop denne kategori af elever er det nødvendigt, at der i disse tilfælde tilføres ekstra ressourcer. Dette er også indføjet i kontrakten i forhold til andre kommuner. På nuværende tidspunkt modtages ekstra ressourcer til særligt vanskelige elever inden for autismespektret og til 3 elever med syns og/eller hørehandicap. Der er også en elev med generelle indlæringsvanskeligheder, der har svær regulerbar diabetes, hvor der tilføres ekstra ressourcer. Elevgruppen med multiple funktionsnedsættelser er særlig stor på</p>

	<p>Åmoseskolen og kræver helt klart en særlig pædagogik og fysisk indretning af skolens rammer. Gruppens størrelse skal ses i sammenhæng med, at Tjørring Hus er beliggende i Herning. Dette er den allersvageste elevgruppe, der undervises inden for Herning Kommunes rammer.</p>
<p>Tilbuddets ramme: Undervisningens omfang, lokaliteter og metoder</p>	<p>En væsentlig forskel på Åmoseskolens tilbud og de øvrige specialtilbud i Herning Kommune er, at dette tilbud er det mest vidtgående tilbud til børn og unge inden for kommunens egne rammer. Eleverne kræver vidtgående hensyntagen og støtte gennem hele deres skolegang og voksenliv.</p> <p>I kraft af skolens størrelse er der mulighed for at skabe de netværk, som forældrekrædsen i høj grad har behov for. Dette kræver et vist antal af forældre.</p> <p>Eleverne vil som udgangspunkt have behov for at bliver hentet og bragt af busser. Hovedparten vil ikke blive i stand til selv at kunne transportere sig til og fra skole.</p> <p>For Åmoseskolen gælder, at de bygningsmæssige rammer og elevtallet pt. harmonerer. I enkelte afdelinger er de bygningsmæssige rammer dog fyldt helt ud.</p> <p>Klasserne: Eleverne er inddelt i 4 forskellige teams. Her er der inddeling i klasser, der igen inddeles i mindre grupperinger. Alle afdelinger inddeler elever efter såvel behov i undervisningen, men tager også hensyn til alder enten i 2 eller 3 trin. 2 trin dækker over yngste, ældste og 3 trin – indskoling, mellemtrin, udskoling.</p> <p>Organisering af undervisningen: Undervisningen er inddelt i moduler af to lektioners varighed, dog ikke ture ud af huset. Alle elever svømmer ca. 30 gange om året. Hver klasse har ligeledes musik og idræt på skemaet enten i form af idræt i hallen eller i fysioterapien. Indholdet af undervisningen tilpasses den enkelte elevs behov.</p> <p>I forhold til elever i afdeling D er der i undervisningen fokus på børnenes sociale og faglige kompetencer. Eleverne kan afslutte skolegangen med folkeskolens afgangsprøve. Der er et samarbejde omkring faglokaler og prøver med andre skoler.</p>
<p>Opfølgning på undervisningen og evaluering i forhold til den enkelte elev</p>	<p>Revisitationer: På Åmoseskolen afholdes revisitationsmøder årligt for eleverne efter en fastlagt plan og desuden efter behov. Revisitationsmødets vigtigste</p>

	<p>opgave er at klarlægge elevens fremtidige skoleplacering. Altså om barnet har udviklet sig på en sådan måde, at det kan klare at indgå i et mindre indgribende tilbud, eller om det har fået så massivt behov for behandling, at undervisning på Åmoseskolen ikke længere er muligt. Ledelsen har ansvaret for at indkalde til revisitationsmøderne, forældre kan ønske at få deres børn taget op, og endelig så skal personalet hvert år overveje, om de har elever, der skal vurderes.</p> <p>Afd. A, B og C: Det er en fast procedure på skolen, hvert år op til revisitationen, at drøfte om elever kan indstilles til et mindre indgribende tilbud. I få tilfælde aftales der et praktik forløb for eleven, således inden revisitationen er afklaret. Der afleveres en evaluering fra praktikskolen til Åmoseskolen på, om dette anses for muligt eller ej. Eleverne revisiteres efter en fast rytme gennem deres skoleforløb.</p> <p>Afd. D: Eleverne revisiteres årligt. Her vil drøftelsen om et mindre indgribende tilbud være en fast del af processen.</p>
<p>Kvalitets- og kompetencekrav til tilbuddet</p>	<p>Faglig viden: Alle lærere efteruddannes efter ansættelse på Åmoseskolen. Det er et vilkår, på lige fod med andre skoler i Vestjylland, at vi har svært ved at rekruttere personale med relevant uddannelse. Skolen har en størrelse, hvor det er muligt at have et solidt og bredt funderet fagligt beredskab hos vore medarbejdere. Der anvendes hvert år betydelige og nødvendige midler til efter- og videreuddannelse for at sikre og forøge den faglige standard på skolen.</p> <p>Det udvidede undervisningsbegreb: Læring foregår, når lærere fremmer og skaber processer, der øger elevernes kompetencer. Læring finder i princippet sted ved alle aktiviteter sammen med eleven upåagtet undervisningens organisering. Via pædagogiske processer styrkes selvværd og selvtillid hos barnet og dermed, at det enkelte handicappede barn føler sig værdifuld og nyttig.</p>

10 Bilag – Høringssvar - komplet beskrivelse

Neden for fremgår høringssvarene i deres fulde længde indsat i skema opdel i forhold til scenarierne.

Scenarie 1

Børnegårdens specialgruppe for fritidshjemsbørn overføres til Herningsholmskolens centerklasser og omdannes til en SFO med en helhedsorienteret pædagogisk tilgang.

Høringspartere	Høringssvar i komplet længde
Børnegården – Bestyrelsen	<p>Bestyrelsen er enig i forslaget om at lade Udsigten og Kastanjehuset overgå til SFO under Herningsholmskolen. Krummerne forbliver som 0-6 års gruppe i Børnegården (står rigtigt i oplægget). Virksomhedsoverdragelse af uddannet personale fra de 2 grupper ønskes, idet de til fulde besidder de kompetencer, der fordres i et helhedstilbud for børn i centerklasser på Herningsholmskolen. Det nuværende fritidstilbud giver ikke tilfredsstillende muligheder for børn og voksne, da tidsrammen er for kort.</p> <p>Vi foreslår et samarbejde mellem den nye SFO og det almene fritidshjem på skole ferie og fridage, således at der begge steder kan spares personaleressourcer, hvilket giver bedre muligheder for afvikling af personaleferie.</p> <p>Børnegården har pt. en særskilt ordning, hvor nogle af børnene/de unge på bevilling deltager i aflastningsweekends sammen med kammerater og kendte voksne. Dette tilbud foreslår vi overdraget til Herningsholmskolen. 4 ud af de 5 personaler, som vi ønsker virksomhedsoverdraget, danner i dag sammen med enkelte lærere fra Centergangen det hold af voksne, som på skift er på weekendtur.</p> <p>Vi forholder os kun til dette scenarie, da vi ikke har andel i andre.</p>
Børnegården – MED-udvalg	<p>Specialgruppen Krummerne er for 0-6 årige, og skal derfor ikke være med i skabelonen.</p> <p>MED udvalget er enig i, at der skal etableres SFO for Udsigten og Kastanjehuset i en helhedsløsning under Herningsholmskolen. Den nuværende korte tid til fritidshjem slider på personalet, da det pædagogfaglige ikke kan udføres tilfredsstillende.</p> <p>Vi opfordrer kraftigt til, at det uddannede personale bliver virksomhedsoverdraget. 1 Pædagogisk assistent og 4 pædagoger har gennem mange år samarbejdet med lærerne på Centergangen omkring børn og unge (ex. Læringsplaner), fritidsgrupperne ligger i lokaler på skolen, og 2 af pæ-</p>

	<p>dagogerne har allerede timer på Centergangen. Ud fra nuværende stillinger vil det dreje sig om ca. 115 ugentlige timer, som skal virksomheds-overdrages. Børnegården er på vej i en fusion, hvorfor virksomheds-overdragelse af disse 5 stillinger er ekstra vigtig for at mindske usikkerheden hos personalet.</p>
Galaxen	<p>Giver god sammenhæng for børnene – vigtig at være opmærksom på et tilbud til børnene før og efter skoletid samt i skoleferierne.</p>
Herningegnens Lærerforening	<p>Væsentligt i forbindelse med flytning, at der for fritidshjemsbørnene sikres fokus på folkeskolelovens formål samt fælles mål i relation til skoledelen. Der skal ledelsesmæssigt være fokus på undervisningskompetence kombineret med specialpædagogisk ekspertise, så den enkelte elev lærer så meget som han/hun kan. Fint med helhedsorienteret indsats. Dette betyder, at også disse elever har krav på at lærere skal undervise i samtlige fagfaglige timer. Der må med andre ord ikke ske en sænkning af ”barren” i forhold til forventninger og realisering af elevens faglige og dannelsesmæssige potentiale.</p>
Herningsholmskolen – Bestyrelsen	<p>Høringssvar angående overdragelse af Mejsen til SFO på Herningsholmskolen.</p> <p>Den nye skolereform har betydet, at eleverne i Centeret på Herningsholmskolen har fået en skoledag med passende tid til læring, aktivitetsstyret pædagogik og fordybelse - altså et fleksibelt læringsmiljø. Den længere skoledag har betydet, at alle pædagoger hver i sær nu kun har timer i en gruppe, hvilket har givet et endnu stærkere samarbejde mellem det pædagogiske personale.</p> <p>Skolebestyrelsen ser følgende dilemmaer ved en oprettelse af SFO i tilknytning til Centerafdelingen:</p> <ul style="list-style-type: none"> - I høringsmaterialet omtales, at skole og SFO skal være en helhed. Skal der oprettes SFO som beskrevet i materialet, vil det ikke give mere sammenhæng i skoledagen. Dels er det kun ca. halvdelen af eleverne der fortsætter i en SFO del, som så skal sammensættes af elever fra forskellige skolegrupper, og dels vil den læring der slutter i skoledelen derfor ikke kunne fortsætte - som nok forventet - i SFO delen. - Personalemæssigt vil det give store udfordringer - som igen vil medføre lærings udfordringer, idet pædagogerne skal have et mindre antal timer i klasserne, for at kunne dække SFO delen. Helt op til 20 % af pædagogernes tid skal flyttes fra skoledelen til SFO delen. - Oprettelsen skulle medføre stordriftsfordele. SFO delen vil max. bestå af 30 elever, som på ingen måde kan give stordriftsfordele. På skolefridage - hvor forventeligt alle elever ikke vil være til-

	<p>stede - vil ressourcemæssigt være mere bekosteligt, i forhold til en stor institution - hvor der kan organiseres fælles pasning.</p> <p>Ud fra ovenstående dilemmaer ser skolebestyrelsen det som en stor udfordring, såfremt der skal oprettes SFO for centerklasserne på Herningsholmskolen. SFO delen vil være en så lille enhed, hvor det er bestyrelsens opfattelse, at alle vil være bedst tjent med at fritidstilbuddet fortsat bør være en del af en større enhed - som tilfældet er nu.</p> <p>Skolebestyrelsen på Herningsholmskolen den 6 januar 2015.</p>
--	--

Scenarie 2

Børnehuset Molevittens specialgruppe overføres til Vestervangskolen og omdannes til en SFO med en helhedsorienteret pædagogisk tilgang.

Høringspartere	Hørings svar i komplet længde
Børnehuset Molevitten	<p>Set fra et børneperspektiv mener vi børnene har behov for både pædagoger og lærere dagen igennem. Pædagogernes faglighed vil komme i spil på en optimal måde hvis de også bliver en del af skoletiden. Skolereformen har betydet en længere skoledag også for børnene i specialgruppen. Det er der mange af dem der har det svært ved, de har et stort behov for afveksling igennem dagen.</p> <p>Frygten er at ressourcerne flyttes fra fritidsdelen til skoledelen. Det må og skal sikres at der også i fritidsdelen gives mulighed for at fortsætte det gode pædagogiske arbejde der finder sted i dag. Fritidsdelen må ikke blive et ”pasningstilbud”. Børnene i specialgruppen trives ikke optimalt i store sammenhænge, de har behov for, og udvikles bedst i små grupper (små grupper er 2-4 børn). Børnene i specialgruppen har i høj grad brug for at udvikle sociale kompetencer, for derigennem at blive robuste til at begå sig i livet.</p> <p>For os er det vigtigt at personalet i Blækhuset overføres til Vestervangskolen sammen med børnene fra specialgruppen. Således at det er kendte voksne der er at finde i specialgruppen efter overførelsen. Ligeledes for at skabe trykthed for de berørte ansatte.</p>
Galaxen	Giver god sammenhæng for børnene – vigtig at være opmærksom på et tilbud til børnene før og efter skoletid samt i skoleferierne.
Herningegnens Lærerforening	Væsentligt i forbindelse med flytning, at der for fritidshjemsbørnene sikres fokus på folkeskolelovens formål samt fælles mål i relation til skoledelen. Der skal ledelsesmæssigt være fokus på undervisningskompetence kombineret med specialpædagogisk ekspertise så den enkelte elev lærer så meget som han/hun kan. Fint med helhedsorienteret indsats. Dette betyder, at også disse elever har krav på at lærere skal undervise i samtlige fagfaglige timer. Der må med andre ord ikke ske en

	sænkning af ”barren” i forhold til forventninger og realisering af elevens faglige og dannelsesmæssige potentiale.
Vestervangskolen	<p>Skolebestyrelsen har i møde den 6. januar 2015 drøftet høringsmaterialet og vil udtale følgende i sit hørings svar:</p> <p>Skolebestyrelsen kan ikke anbefale det fremsendte forslag.</p> <p>Det er opfattelsen, at der skal en meget stor bevilling til for at få ordningen til at holde økonomisk.</p> <p>Med en økonomisk ramme svarende til det, der normalt bevilges til denne type ordninger, vil det ikke være muligt at finansiere pasningstilbudet.</p> <p>Dette skyldes primært den udgift, der vil skulle afsættes til ansættelse af en SFO-leder på fuld tid. Denne vil ikke kunne passe børnene i en ret stor del af sin arbejdstid, og der vil således skulle ansættes en del andet personale, som kun er på arbejde i den tid, hvor der er børn. Disse stillinger vil ikke være attraktive.</p>

Scenarie 3

Eventyrhavens afdeling Hobbitten ændres fra at høre under Servicelovens § 32 til dagtilbud under specialgruppe Dagtilbudsloven § 4 stk. 2.

Høringspartere	Hørings svar i komplet længde
Eventyrhaven	<p>Det er svært for os, at vurdere hvilke konsekvenser, det får for specialgruppen at blive flyttet under Dagtilbudslovens § 4 stk.2.</p> <p>Vi har følgende bekymringer:</p> <p>I serviceloven § 32 står der følgende: <i>”Kommunalbestyrelsen har pligt til at sørge for særlige dagtilbud til børn og unge med betydelig og varigt nedsat fysisk eller psykisk funktionsevne, der har et særligt behov for støtte, behandling m.v., der ikke kan dækkes gennem ophold i et af de almindelige dagtilbud eller fritidshjem efter Dagtilbudsloven”</i></p> <p>I Dagtilbudsloven § 4 stk. 2 står der følgende: <i>”Børn under 18 år, der har behov for støtte for at kunne trives og udvikle sig, skal tilbydes en sådan støtte i deres dags-fritids- eller klubtilbud”</i></p> <p>Vi hæfter os ved, at der i Dagtilbudsloven § 4 stk. 2 står at Kommunen skal tilbyde støtte i børnenes egen institution mens der i Servicelovens §32 står at Kommunen har pligt til at sørge for et særligt dagtilbud med støtte og behandling m.v.</p> <p>Vi undrer os over at Herning Kommune ikke fremover vil være forpligtet efter Serviceloven § 32 stk. 3 til at kunne tilbyde et supplement til den kommunale forpligtelse efter Dagtilbudsloven § 4 i det omfang, det-</p>

te ikke kan tilgodesee barnets særlige behov for støtte, behandling m.v. som følge af en betydelig og varig nedsat fysisk eller psykisk funktions-
evne.

Under Servicelovens §32 er **kørsel** inkluderet i tilbuddet. Når denne falder væk, er det vores bekymring at børn vil blive visiteret til anden institution tættere på hjemmet, grundet udgiften til taxakørsel til Aulum. Vi er bekymrede for, om barnets tarv fortsat tilgodeses frem for det økonomiske rationale.

Under Servicelovens § 32 er der ingen **forældrebetaling**. Hvorimod der under Dagtilbudsloven som udgangspunkt er forældrebetaling for børn i specialgrupperne. Vi kan være bekymrede for, hvilken betydning, det kan få for forældrene og for institutionen.

Ressourcetildelingen må absolut ikke blive mindre end den nuværende tildeling. Vi vurderer, at der er skåret for meget og håber derfor på en forøgelse i ressourcetildelingen. Børnene, der visiteres til Hobbitten er børn med vidtgående fysisk og psykisk handicap. Alle børnene har et stort behov for individuel træning og behandling og er helt afhængige af specialpædagogisk indsats, for at de kan udvikle sig. Flere af vore nuværende børn er så pleje- og omsorgskrævende, at de har behov for en til en normering.

Vi oplever stor usikkerhed vedrørende børnetallet, idet vi har færre børn end vi er normeret til. Vi ønsker at holde fagligheden højt med kvalificerede pædagoger, fysioterapeut og ergoterapeuter, hvilket kan være svært at gøre med den usikkerhed der ligger i et meget svingende budget. Kan vi fremover være bæredygtige?

Det kan også være en bekymring for institutionen om vi fortsat kan trække på de konsulenter som vi bruger og som har stor ekspertise inden for vores målgruppe.

Hvis det bliver besluttet, at Hobbitten skal under Dagtilbudsloven, er vi som institution klar til at fortsætte arbejdet med de vidtgående fysisk og psykisk handicappede børn, samt fortsætte den individuelle træning, behandling og specialpædagogiske indsats for de børn, der visiteres til os.

Lundgårdskolens specialafdeling Bibo fortsætter som en SFO med en helhedsorienteret pædagogisk tilgang i sammenhæng med Lundgårdskolens centerklasser.

Høringspartere	Hørings svar i komplet længde
Galaxen	Giver god sammenhæng for børnene – vigtig at være opmærksom på et tilbud til børnene før og efter skoletid samt i skoleferierne.
Herningegnens Lærerforening	Væsentligt i forbindelse med flytning, at der for fritidshjemsbørnene sikres fokus på folkeskolelovens formål samt fælles mål i relation til skoledelen. Der skal ledelsesmæssigt være fokus på undervisningskompetence kombineret med specialpædagogisk ekspertise så den enkelte elev lærer så meget som han/hun kan. Fint med helhedsorienteret indsats. Dette betyder, at også disse elever har krav på at lærere skal undervise i samtlige fagfaglige timer. Der må med andre ord ikke ske en sænkning af ”barren” i forhold til forventninger og realisering af elevens faglige og dannelsesmæssige potentiale..
Lundgårdskolen	<p>Lundgårdskolens bestyrelse ønsker helt utvetydigt, at centerklasserne og SFO-afdelingen, Bibo, knyttes sammen som et helhedstilbud.</p> <p>Vi ser i dag nogle store ulemper i, at eleverne udsættes for skift i deres hverdag. Vi ønsker at give eleverne en større oplevelse af en sammenhængende hverdag med en bedre og mere flydende organisering, hvor der ved helhedstilbud lettere kan differentieres i skoledagens længde, personalets sammensætning og dagens aktiviteter. En stor del af vores elever har svært ved at håndtere den længere skoledag på 35 timer, som er gældende for alle aldersgrupper i centerregi. Med et helhedstilbud kan vi meget bedre understøtte den politiske vision om at undervisningen skal tilrettelægges så den modsvarer den enkeltes behov. Et behov som over de seneste år er blevet mere krævende i takt med den øgede inklusion i den almene folkeskole, der har betydet, at de elever, der visiteres til Lundgårdskolens centerafdeling ikke har de samme ressourcer som tidligere.</p> <p>En afledt fordel vil i en helhedstænkning klart være en langt bedre udnyttelse af personalegruppens kompetencer og muligheder. Synergieffekten heraf vil gøre at de stillinger, som vi skal rekruttere til, bliver langt mere attraktive, end de er i dag, hvor adskillelsen mellem skole og SFO er så markant.</p> <p>Vi er opmærksomme på, at der er en økonomiske ulempe i at lave helhedstilbud, men vi ser den ulempe opvejet i helhedstilbuddet med administrative fordele og et stort pædagogisk kvalitetsløft for vores elever.</p>

Scenarie 5

Holtbjergskolens specialklasserække Nieren flyttes til Gullestrup Skole. Der etableres et helhedsorienteret pædagogisk tilbud med SFO'en Lærkereden, som organisatorisk forankret hos Gullestrup Skole.

Høringspartere	Hørings svar i komplet længde
Galaxen	Giver god sammenhæng for børnene – vigtig at være opmærksom på et tilbud til børnene før og efter skoletid samt i skoleferierne.
Gullestrup Skole	Skolebestyrelsen ved Gullestrup Skole ser det som en god ide og en spændende udfordring. Skolen vil rigtig gerne påtage sig opgaven og gøre sit yderste for at få lavet en god løsning for alle involverede.
Herningegnens Lærerforening	Væsentligt i forbindelse med flytning, at der for fritidshjemsbørnene sikres fokus på folkeskolelovens formål samt fælles mål i relation til skoledelen. Der skal ledelsesmæssigt være fokus på undervisningskompetence kombineret med specialpædagogisk ekspertise så den enkelte elev lærer så meget som han/hun kan. Fint med helhedsorienteret indsats. Dette betyder, at også disse elever har krav på at lærere skal undervise i samtlige fagfaglige timer. Der må med andre ord ikke ske en sænkning af ”barren” ” i forhold til forventninger og realisering af elevens faglige og dannelsesmæssige potentiale.
Holtbjergskolen	Fra Holtbjergskolen anbefaler vi, at Nieren flyttes til Gullestrup, da det vil give en større sammenhæng i børnenes hverdag. Ligesom det vil give større muligheder for samarbejde mellem lærerne i Nieren og pædagoger i Lærkereden. Og så sparer man rigtig meget transport.
Lundgårdskolen	Lundgårdskolens bestyrelse anerkender helhedstilbuddet, hvor Lærkereden forankres under Gullestrup skole. For os er det ærgerligt at miste tilknytningen af Lærkereden, men tanken om, at Lærkeredens børn nu indgår i et helhedstilbud, bifaldes i høj grad.

Scenarie 6

Hvepseredens specialtilbud Huset omdannes til en SFO med en helhedsorienteret pædagogisk tilgang i form af en Humlum-model.

Høringspartere	Hørings svar i komplet længde
Galaxen	Giver god sammenhæng for børnene – vigtig at være opmærksom på et tilbud til børnene før og efter skoletid samt i skoleferierne.
Herningegnens Lærerforening	Væsentligt i forbindelse med flytning, at der for fritidshjemsbørnene sikres fokus på folkeskolelovens formål samt fælles mål i relation til skoledelen. Der skal ledelsesmæssigt være fokus på undervisningskompetence kombineret med specialpædagogisk ekspertise så den enkelte elev lærer så meget som han/hun kan. Fint med helhedsorienteret indsats. Dette betyder, at også disse elever har krav på at lærere skal undervise i samtlige fagfaglige timer. Der må med andre ord ikke ske en sænkning af ”barren” ” i forhold til forventninger og realisering af elevens faglige og dannelsesmæssige potentiale.. I denne sammenhæng kan HLF kan ikke umiddelbart se fordelene ved den såkaldte HUMLUM model.

<p>Sinding-Ørre Midtpunkt – Fællesbestyrelse</p>	<p>Fællesbestyrelsen ved Sinding-Ørre Midtpunkt kan ikke tilslutte sig forslaget i scenarie 6, hvor der oprettes SFO i specialtilbuddet ”Husets” fritidsdel – en slags ”Humlum-model”.</p> <p>Siden 2008 har samarbejdet mellem Hvepseredens pædagoger og skolens lærere givet et fantastisk fleksibelt helhedstilbud til børn med svære AKT-vanskeligheder, et tilbud indrettet efter elevernes behov og formåen. Ved at fritidsdelen er en del af Hvepseredens normering, er vi i stand til at dække ferier og fravær ind ved hjælp af kendt personale på en for eleverne i Huset betrykkende måde.</p> <p>Eksempel: 1 elev kommer hver dag ½ time med taxa, før Huset åbner. Han passes indtil da i Hvepsereden. Ligeledes var der i juleferien samspilning mellem Hvepsereden og Huset, da der kun var 5 børn i alt. Ved personalets fravær kan kendt personale fra Hvepsereden evt. kaldes ind som vikar.</p> <p>En SFO under Sinding Skole med eget budget og økonomi vil blive alt for låst og ufleksibel og har alt for lille volumen til skade for børnenes trivsel, idet de kræver en høj grad af forudsigelighed.</p> <p>Vi ønsker derfor at opretholde status quo, hvor fritidsdelen i Huset fortsat er en del af Hvepsereden normering, og skoledelen er en del af Sinding Skole, et samarbejde der gør, at Huset kan modtage elever fra andre specialtilbud og ofte løser ”specielle” opgaver, hvor andre placeringer ikke fungerede.</p> <p>Sinding-Ørre Midtpunkt har siden 1994 haft fælles bestyrelse og fælles ledelse, både to-strengt og en-strengt. Huset har fungeret lige godt under begge ledelsesformer. Vi ser derfor ingen grund til at lægge et SFO niveau ind. Vi er alvorligt bange for, at scenarie 6, hvis det vedtages, vil bevirke, at Husets evne til at inkludere vil blive mærkbart forringet.</p> <p>I stedet for en Humlum-model ønsker vi en Sinding-model, hvor der er en rød tråd i hele samarbejdet fra dagpleje til Hvepserede, skolen og ”Huset”, et samarbejde, der i Huset i flere år har fungeret efter intentionerne i den nye skolereform.</p> <p>Altså vil fællesbestyrelsen kraftigt anbefale, at der ikke oprettes en SFO i Husets fritidsdel, men at strukturen fortsætter som nu, så længe tilbuddet har den størrelse, det har.</p>
--	--

Scenarie 7

Sønder Feldings SFO tilknyttes Sønder Felding Skoles specialklasserække med en helhedsorienteret pædagogisk tilgang.

Høringspartere	Hørings svar i komplet længde
Galaxen	Giver god sammenhæng for børnene – vigtig at være opmærksom på et tilbud til børnene før og efter skoletid samt i skoleferierne.
Herningegnens Lærerforening	Væsentligt i forbindelse med flytning, at der for fritidshjemsbørnene sikres fokus på folkeskolelovens formål samt fælles mål i relation til skoledelen. Der skal ledelsesmæssigt være fokus på undervisningskompetence kombineret med specialpædagogisk ekspertise så den enkelte elev lærer så meget som han/hun kan. Fint med helhedsorienteret indsats. Dette betyder, at også disse elever har krav på at lærere skal undervise i samtlige fagfaglige timer. Der må med andre ord ikke ske en sænkning af ”barren” i forhold til forventninger og realisering af elevens faglige og dannelsesmæssige potentiale.
Sønder Felding Skole – Bestyrelsen	<p>Ved Sønder Felding Skole oprettede vi den 1. august 2005 et helhedsorienteret tilbud for eleverne i specialklasserækken i den daværende Aaskov Kommune.</p> <p>Ved kommunesammenlægningen i 2007 valgte skole & SFO den model, at helhedstilbuddet, der bærer navnet Rakterne, såvel pædagogisk som personalemæssigt helt og fuldt blev lagt under skolens ledelse, da det på alle områder giver mening både i den fagfaglige del og i trivselsdelen. Økonomidelen er fortsat i Fristedets(SFO-delens regi), da det ikke kan skilles ad.</p> <p>I praksis betyder det, at skolen (Raketdelen åbner kl. 06.15 og lukker 16.45 hver dag, dog lukkes der fredag 1515. I ferieperioder er der pasning fra 06.15 – 16.45 efter aftale). Denne ordning fungerer udmærket for både børn, det pædagogiske personale, forældrene og dermed skolen som helhed. Da pædagogerne i fritidsdelen samtidig indgår i vores specialklasse-team, skabes den helhedsorienterede, nærhedsbaserede pædagogiske praksis og den røde tråd for barnet og forældre, der er så vigtig for denne børnegruppe udvikling. På den baggrund hilser vi en legitimering af vores arbejdsform meget velkommen.</p>

Scenarie 8

Hammerum Skoles specialklasserække Opti nedlægges, og elever overflyttes til andre dag- og skoletilbud efter konkret vurdering i forbindelse med visiteringen til skoleåret 2015/2016.

Høringspartere	Hørings svar i komplet længde
Hammerum Skole – Bestyrelsen	På baggrund af det udsendte materiale vedrørende organisering af helhedstilbud og organisationsændringer i specialklasser og -grupper som

	<p>følge af skolereformen har skolebestyrelsen og MED-udvalget på Hammerum Skole udarbejdet følgende høringsvar:</p> <p>Vi ønsker, at Optiklassen på Hammerum Skole bevares og udvikles.</p> <p>Der henvises på side 9 til, at tidligere politiske beslutninger samt ændringerne i dagtilbuds- og skolestrukturen er indgået i gruppens arbejde. Siden arbejdet med denne analyse er færdiggjort, er det besluttet at bygge en ny skole i Hammerum/Gjellerup, hvori et specialklassecenter indgår.</p> <p>Vi anser det derfor som naturligt og rigtigt, at specialklassen på Hammerum Skole fortsætter i et samarbejde med specialklasserne på Gjellerupskolen frem mod en sammenlægning og et nyt specialcenter i Øst. Det vil give alle et ligeværdigt afsæt i en ny skole og et nyt Specialcenter Øst. Lige så naturligt vil det være, at der er et tæt samarbejde på specialområdet på de to skoler.</p> <p>Det skal nævnes, at 9 af de nuværende 11 elever er bosiddende i Hammerum Skoles skoledistrikt. Hvis det er et mønster, der fortsat vil være gældende, betyder en lukning øgede kørselsudgifter ved en visitation til tilsvarende tilbud i Sunds eller på Vestervang.</p> <p>På Hammerum Skole har alle i lærerteamet omkring specialklassen andre opgaver på skolen og er vigtige medarbejdere i forhold til det generelle inklusionsarbejde. Det har stor betydning for os som skole at have såvel klassens elever som fagligheden som en del af almenskolens hverdag. Mangfoldigheden i skolens hverdag har betydning i alle perspektiver af inklusion – også for den enkelte elev.</p> <p>Faglighederne inden for såvel elever med generelle indlæringsvanskeligheder (Hammerum) som elever med problemer inden for adfærd, kontakt og trivsel (Gjellerup) vil være et godt udgangspunkt for specialcenter, hvor så mange elever som muligt kan få et skoletilbud i lokalområdet med efterfølgende meget få/færre omkostninger til kørsel. Ligeledes vil almenområdet kunne trække på bred faglig viden i forhold til inklusion.</p> <p>Vi foreslår således, at scenarie 8 udgår, og et fortsat specialtilbud (Optiklassen) på Hammerum Skole ses i sammenhæng med specialklasserækken på Gjellerupskolen og som basis for et specialcenter i Øst, når en ny skole står færdig i 2020.</p>
Herningegnens Lærereforening	Vigtigt at prioritere kvalitet i undervisningen såvel på ledelsesside som på medarbejderside i forhold til den målrettede undervisning frem mod optimal læring ved valg af skole.

Scenarie 9

Lind Skoles specialklasserække Hjørnehuset nedlægges, og eleverne overflyttes til andre dag- og skoletilbud efter konkret vurdering i forbindelse med visiteringen til skoleåret 2015/2016.

Høringspartere	Høringssvar i komplet længde
Herningegnens Lærerforening	Vigtigt at prioritere kvalitet i undervisningen såvel på ledelsesside som på medarbejderside i forhold til den målrettet undervisning frem mod optimal læring ved valg af skole.
Lind Skole	<p>Skolebestyrelsen ved Lind Skole har flg. kommentarer til den fremsendte høring:</p> <p>Lind Skole vil gerne have specialklasser på skolen. Det er sundt og godt for det pædagogiske miljø blandt medarbejdere, forældre og elever at have fingeren på pulsen i forhold til børn og unge med særlige udfordringer.</p> <p>Vi erkender at det er sårbart at have én specialklasse på skolen i forhold til at fastholde og udvikle medarbejdere med faglige kompetencer inden for det specialpædagogiske område.</p> <p>Vi mener det vigtigt at elever i specialklasser har mulighed for at blive inkluderet i relevante fag m.m. i skolens almenklasser. Et forhold Lind Skole har haft gode erfaringer med.</p> <p>De optimale forhold i hele det sydlige skoledistrikt ville således være, at Lind Skole havde 3-4 specialklasser som kunne dække specialklassebehovet fra 0. -9. årgang indenfor ADHD spektret samt sociale og emotionelle vanskeligheder. Det vil være en fordel i forhold til nærhedsprincippet, transportbehovet (skolebus) og samarbejdet i område syd (Kølkær/Arnborg, Højgårdskolen og Lind Skole).</p>

Øvrige høringssvar

Følgende partere har også indsendt høringssvar.

Høringspartere	Høringssvar i komplet længde
BUPL	<p>Tak for det meget omfattende og udtømmende høringsmateriale. Som det fremgår, så dækker materialet over rigtig mange forskellige og mangeartede problemstillinger, som der med fordel kunne kikkedes på.</p> <p>BUPL anerkender det store og mangfoldige arbejde der i dag gøres med hele målgruppen.</p> <p>Der er rigtig meget god mening i at tænke i helheder, og i en helhedsorienteret pædagogik for disse målgrupper.</p> <p>Der er et par enkelte emner som BUPL vil henlede Herning kommunes opmærksomhed på.</p> <p>I dag fungerer de eksisterende dagtilbud og skoler sammen. Der er via de aftaler der er indgået et betydeligt sammenfald imellem personer, pædagogik osv. der sikrer børnene de bedste vilkår i hverdagen. Der er således</p>

	<p>rigtigt meget helhed over indholdsdelen for børnene. Vi kunne foreslå at man alternativt kikkede på, at der hvor det gav mening, ex. på Bakkegården, kunne varetage en del af den understøttende undervisning på Bakkegården, til glæde for alle de involverede, både børn, forældre, skoler og daginstitution.</p> <p>Derfor vil BUPL foreslå, at man dels bibeholder børnene der hvor det giver bedst mening, at man nytænker der hvor det giver bedst mening og ændrer der hvor dette giver den bedste mening.</p> <p>Hvis man beslutter et helhedstilbud til de berørte børn, så vil BUPL gøre opmærksom på at BUPL vil forhandle de ledelsesmæssige udfordringer der er i en sådan beslutning, med Herning kommune. Ligeledes forventer vi at berørte pædagoger forsat vil skulle løse de opgaver som de hidtil har løst, uanset organisationsformen.</p> <p>BUPL har ikke bemærkninger herudover til de enkelte scenarier.</p>
Gjellerupskolen	<p>Skolebestyrelsen kan konstatere, at der ikke er fundet mulighed for at etablere et helhedstilbud til specialklasseelever på Gjellerupskolen. Dermed vil elever med pasningsbehov stadig skulle fragtes mellem skole og daginstitution. Samtidig reduceres muligheden for at arbejde inkluderende med eleverne på tværs af skole og institution.</p> <p>Skolebestyrelsen har et ønske om, at det undersøges, om der kan etableres et pasningstilbud for specialklasseelever med pasningsbehov i vores naboinstitution, Hurlumhejhuset. Derved kan kørselsbehovet reduceres væsentligt, og det vil give mulighed for at fortsætte et inklusionsarbejde for det enkelte barn i pasningsdelen. Dermed øges muligheden for at inkludere eleven/barnet i almenmiljøet.</p>
Vildbjerg Skole	<p>Vi anerkender det forslag, der er sendt i høring, og har intet yderligere at bemærke. På skolebestyrelsens og MED-udvalgets vegne,</p>

11 Bilag - Omlægning af Hobbittens lovgrundlag

Vedrørende scenarie 3:

Eventyrhavens afdeling Hobbitten ændres fra at høre under Servicelovens § 32 til dagtilbud under specialgruppe Dagtilbudsloven § 4 stk. 2.

Det vurderes at det vil være hensigtsmæssigt at omlægge Hobbittens lovgrundlag fra Servicelovens § 32 til Dagtilbudslovens § 4 således at den samlede børnegruppe betragtes under samme lovgivning. Børnene i Hobbitten vil hermed blive omfattet af de samme bestemmelser i Dagtilbudsloven (jf. pasningsgarantien, reglerne vedr. lukkedag etc.). Forældrene til børnene i Hobbitten vil således også blive ligestillet med øvrige forældre med børn i dagtilbud - med de samme rettigheder og forpligtelser vedr. forældrebetaling, fripladstilbud mv. Børnene og forældrene tilknyttet Hobbitten ligestilles således med børn og forældre tilknyttet øvrige dagtilbud i kommunen, hvilket også ligger i tråd med visionerne i Herning Kommune.

Ved en omlægning vil forældre til børn i Hobbitten på lige fod med forældre i øvrige dagtilbud skulle betale for en dagtilbudsplads. Under dagtilbudsloven kan forældrene endvidere søge om en ½ handicapfriplads, hvilket Hobbittens målgruppe oftest vil kunne få bevilget. Administrativt vil der tages stilling til om disse ændringer først sker ved nye visiteringer til Hobbitten.

Det pointeres, at omlægningen af Hobbittens nuværende tilbud ikke medfører ændringer i såvel det pædagogisk som det behandlingsmæssige indhold, ligesom omlægningen heller ikke medfører ændringer i konsulentbistanden fra PPR-regi

Under Dagtilbudsloven vil forældre til børn i Hobbitten skulle søge om bevilling til kørsel ud fra Servicelovens § 41 og hermed bliver de også ligestillet med forældre med børn i øvrige dagtilbud. Bevillingen vurderes ud fra en individuel og konkret vurdering af hver enkelt sag ud fra en § 50-undersøgelse. Hvis der bevilges efter Servicelovens § 41 vil det endvidere medføre 50% i statsrefusion.

(Arbejdsgruppen har løbende haft kontakt til en kommune, hvor en institution gik fra Servicelovens § 32 til Dagtilbudslovens § 4. Kommunen oplyser her at forældre til børnene i institutionen klagede til Ankestyrelsen, men at Ankestyrelsen gav kommunen medhold, da det tilbud, der blev overført under Dagtilbudsloven indeholdt samme behandlingsmæssige ressourcer som da det var under Serviceloven. Derudover tilbød kommunen fri transport til de børn, der blev visiteret til institutionen. Takkede forældrene nej til institutionen, skulle de selv sørge for befordring. Kommunen har kun den ene specialafdeling, hvor de bevilgede fri transport. Forældrene har efterfølgende klaget til ombudsmanden, hvor sagen ligger på nuværende tidspunkt.)