

Afrapportering

Organisering af helhedsorienterede
pædagogiske tilbud og
organisationsændringer i
specialklasser -/ grupper som
følge af skolereformen



*Center for Børn og Læring
Børn og Unge
Marts 2015*



Herning
Kommune

Indhold

| | | |
|-------|--|----|
| 1 | Indledning | 5 |
| 2 | Baggrund..... | 6 |
| 2.1 | Den nye folkeskolereform og behovet for helhedsorienterede pædagogiske tilbud..... | 7 |
| 2.2 | Rummelighed og inklusion..... | 8 |
| 2.3 | Lovmæssige rammer for helhedsorienterede pædagogiske tilbud..... | 9 |
| 3 | Analysens opbygning og indhold | 11 |
| 3.1 | Lovgrundlag | 12 |
| 4 | Det specialiserede dagtilbuds- og skoleområde | 13 |
| 4.1 | Kategorisering af målgruppen | 13 |
| 4.1.1 | Målgruppen i forhold til dagtilbudsområdet..... | 15 |
| 4.1.2 | Målgruppen i forhold til skoleområdet..... | 19 |
| 4.2 | Visitationsprocedure..... | 26 |
| 4.3 | Salg af ydelser til andre kommuner | 26 |
| 5 | Fremtidige scenarier som har været i høring | 28 |
| 6 | Høring..... | 32 |
| 6.1 | Sammenskrivning af høringssvar | 32 |
| 7 | Fremtidige scenarier | 41 |
| 7.1 | Oversigt over den økonomiske virkning | 43 |

Oversigt over tabeller og figurer

| | |
|---|----|
| Tabel 1 Relevante love på det specialiserede dagtilbuds- og skoleområde | 12 |
| Tabel 2 Kategorisering af børn og unge i forhold til diagnose | 13 |
| Tabel 3 Oversigt over målgruppen i specialiserede dagtilbud samt enkeltinkluderede..... | 15 |
| Tabel 4 Oversigt over tilbud på det specialiserede dagtilbudsområde | 15 |
| Tabel 5 Oversigt over målgruppen i specialundervisningstilbud samt enkeltinkluderede 0.-9. klasse | 19 |
| Tabel 6 Oversigt over undervisningstilbud på det specialiserede skoleområde | 20 |
| Tabel 7 Antal elever fra egen og andre kommuner på skoler med centerklasser og Åmoseskolen | 26 |
| | |
| Figur 1 Fordelingen af målgruppen (kategori A, B, C og E) i forhold til almen- og specialområdet | 14 |
| Figur 2 Oversigt over tilbud tilknyttet det specialiserede dagtilbudsområde | 23 |
| Figur 3 Oversigt over tilbud tilknyttet det specialiserede skoleområde | 24 |
| Figur 4 Placeringen af de specialiserede dag- og skoletilbud..... | 25 |

1 Indledning

Folkeskolereformen og ændringerne i Herning Kommunes dagtilbuds- og skolestruktur kræver ændringer i organiseringen af specialtilbuddene på skole- og dagtilbudsområdet. Folkeskolereformen betyder længere skoledage og kortere tid i SFO/fritidshjem og Holtbjergskolen nedlægges, som et led i strukturændringerne, hvorfor specialklasserækken ”Nieren” skal omplaceres.

I august 2014 blev der nedsat en arbejdsgruppe, hvis formål er at analysere forskellige scenarier for organisatoriske ændringer på det specialiserede dagtilbuds- og skoleområde – herunder afdække mulighederne for at etablere helhedsorienterede pædagogiske tilbud. Arbejdsgruppen består af repræsentanter for Børn og Unge. Endvidere har der medvirket en sparringsgruppe med decentrale repræsentanter, som især har givet feedback på de fremtidige scenarier. For at kunne afdække mulighederne for de organisatoriske ændringer i det specialiserede dagtilbuds- og skoleområde er der lavet en kortlægning af det samlede område. Kortlægningen består af data fra relevante aktører og findes i bilagssamlingen.

Med udgangspunkt i Børne- og Familieudvalgets principbeslutninger samt tids- og handleplanen for arbejdet med en ny organisering af strukturen på det specialiserede dagtilbuds- og skoleområde besluttede Børne- og Familieudvalget den 17. december 2014 at sende høringsmaterialet med 9 forskellige scenarier for den fremtidige struktur på det specialiserede dagtilbuds- og skoleområde i høring.

Høringsmaterialet blev sendt til bestyrelser (dagtilbud og skoler med specialtilbud), faglige organisationer og MED-udvalg i perioden fra torsdag den 18. december 2014 til torsdag den 8. januar 2015. Der er i alt indkommet 18 høringssvar.

På baggrund af arbejdsgruppens forudgående drøftelser og de indkomne høringssvar afleverer gruppen nu sin endelige afrapportering til Børne- og Familieudvalget.

Nærværende materiale falder i 7 kapitler og munder ud i forslag til mulige fremtidsscenarier på det specialiserede dagtilbuds- og skoleområde¹. Dette understøttes endvidere af den separate bilagssamling. Afrapporteringen er således delt i to og bygger videre på høringsmaterialet fra december 2014.

¹ Enkelte skoler og dagtilbud på det specialiserede område er ikke omfattet forslag til ændringer

2 Baggrund

I Byrådets forlig om implementering af skolereformen i Herning Kommune af den 18. september 2013 hedder det i afsnittet om specialklasser og specialgrupper:

”Timetalsforøgelsen i skolereformen gælder også for alle kommunale specialklasser/centerklasser og specialskole. Lovens mulighed for dispensation for skoledagens længde i specialklasser med mere vil indgå i Herning Kommunes samlede vurdering af specialområdet fremtid.

Der startes nu en proces, som skal afdække mulighederne for indførelse af helhedstilbud, der skaber sammenhæng for de børn, som har behov for et specialtilbud. Målet er at opnå god sammenhæng i skoledagen og mindst mulig kørsel for de berørte børn.

Børne- og Familieudvalget arbejder videre med muligheden for oprettelse af helhedstilbud for at imødekomme ovenstående.”

I det forlig som blev indgået af Byrådet i maj 2014 om skolestrukturen hedder det endvidere i afsnittet: Folkeskolen skal mindske betydningen af social baggrund i forhold til de faglige resultater/dansk som andet sprog/inklusion:

”Knæk Kurven-strategierne, der har øget inklusionen på skoler og dagtilbud i Herning Kommune, skal opdateres og udvikles, så de tilpasses målsætningerne fra folkeskolereformen: ”Alle børn skal blive så dygtige, de kan”. Erfaringerne fra Knæk Kurven og forskningen viser, at udviklingen af læringsmiljøerne er helt central. Læringsmiljøerne skal være præget af et fælles sprog med fokus på den udvikling, barnet og dets omgivelser skal opleve. Udviklingen af nye strategier, der øger inklusionen i dagtilbud og skoler, skal fokusere på kvaliteten i læringsmiljøerne”. Kvaliteten skal være kendetegnet ved, at lærerne får mulighed for at mestre undervisningsopgaverne med adgang til specialistviden i form af ressourcepersoner. Strategierne skal ligeledes omfatte nye former for forældreinddragelse.

Disse beslutninger danner fundamentet for arbejdet med helhedsorienterede pædagogiske tilbud og organisationsændringerne i specialklasser-/grupper som følge af skolereformen og ændringerne i Herning Kommunes dagtilbuds- og skolestruktur.

2.1 Den nye folkeskolereform og behovet for helhedsorienterede pædagogiske tilbud

Ifølge folkeskoleloven skal børn, hvis udvikling ikke kan tilgodeses gennem almen undervisning, tilbydes specialundervisning. Med specialundervisning menes en særlig tilrettelagt undervisning, der modsvarer barnets behov. Det forudsættes her, at skolen allerede har forsøgt at afhjælpe barnets vanskeligheder gennem undervisningsdifferentiering og lignende tiltag. Behovet for specialundervisning kan skyldes såvel faglige, sociale, følelsesmæssige som motoriske forhold, og der skal løbende ske en vurdering af, om undervisningen modsvarer barnets aktuelle behov.

Elever med behov for støtte i under 9 timer à 60 minutter ugentligt er ifølge folkeskoleloven ikke omfattet reglerne om specialundervisning, men af de almindelige bestemmelser i folkeskoleloven. Denne supplerende undervisning skal således foregå inden for rammerne af den almindelige undervisning.

Folkeskolereformen stiller nye krav til den økonomiske styring og det faglige indhold i forhold til dagtilbud og skoler i Herning Kommune – især på det specialiserede dagtilbuds- og skoleområde. Reformen indebærer en skoleuge på 30 timer for indskoling (0.-3. klasse), 33 timer for mellemtrinnet (4.-6. klasse) og 35 timer for overbygningen (7.-9. klasse).

Skoledagen er hermed blevet længere, og tiden i SFO/fritidshjem tilsvarende kortere. Det er især en udfordring for nogle elever i de specialiserede skoletilbud, idet de kan have svært ved at håndtere den længere skoledag. Det er således betydningsfuldt at få tilpasset specialtilbuddenes læringsmiljøer, så de dels opfylder skolereformens krav men også tilgodeser de behov, som denne specielle børnegruppe har.

Det samme gælder for specialtilbud, specialgrupper og andre støtteforanstaltninger på dagtilbudsområdet, da disse læringsmiljøer fra første færd skal give flow i børnelivet og være fundamentet for skabelsen af den røde tråd i det efterfølgende skole- og fritidsliv.

Byrådet er fokuseret på, at flere inkluderes i almenmiljøet. Dette sker blandt andet ved, at sætte fokus på sprog-, læse- og skriveindsatsen, på skoleudsættelser, samt anvendelsen af pædagogiske metoder, der øger forudsætningen for, at flere børn kan udvikle sig i almene miljøer, både i dagtilbud og skole. Desuden øges fokus på børns læring gennem læreres og pædagogers ledelse af klasser og børnegrupper. Den tidlige indsats igangsættes, ud fra et overordnet mål om, at 95% af en ungdomsårsgang på sigt gennemfører en ungdomsuddannelse.

En af visionerne i folkeskolereformen er, at børn og forældre skal opleve en større sammenhæng mellem de læringsmiljøer, de møder i dagtilbud, skole, SFO/fritidshjem og i fritiden. Der skal være helhed og sammenhæng i børn og unges hverdag. Visionen er at videreudvikle sammenhængende læringsmiljøer, hvor alle børn og unge har optimale muligheder for at udvikle sig og lære noget. Et

bredt samarbejde mellem skole, SFO/fritidshjem, forældre, dagtilbud, foreningsliv og andre interessenter i lokalområdet er grundlaget for et udfordrende og godt børnemiljø².

2.2 Rummelighed og inklusion

Børne og Familieudvalget har vedtaget følgende målspor gældende for perioden 2014-2017:

- Flere inkluderes i almenområdet
- Flere gennemfører en ungdomsuddannelse – alle børn skal blive så dygtige de kan.

Fællesskabets betydning tillægges afgørende vægt på dagtilbud og skoler i Herning Kommune. Arbejdet med inklusion er en væsentlig faktor i denne sammenhæng. I Herning Kommune er der fokus på at tilbyde de bedste sociale, faglige og personlige rammer for børn og unge, set i lyset af de politisk vedtagne målspor og inden for de ressourcemæssige rammer byrådet beslutter. I Herning Kommunes Børne- og Ungepolitik beskrives inklusion på følgende måde:

”Det tilstræbes, at børn og unge med særlige behov på grund af handicap, sociale, emotionelle og faglige udfordringer, inkluderes i dagtilbuddenes og skolernes almentilbud. Målet for inklusionen er, at den enkelte på trods af forskelligheden udvikler kompetencer og bliver accepteret og inkluderet i barndommens, ungdommens og voksenlivets fællesskab”.

I rapporten ”*Differentiering af tilbud på dagtilbudsområdet*” uddybes rummelighed og inklusion:

- **Rummelighed** betyder fysisk integration og indebærer, at børn med særlige behov fysisk rummes. Børnene skal selv tilpasse sig læringsmiljøet og bliver ikke nødvendigvis socialt integreret.
- **Inklusion** omfatter såvel fysisk integration som social- og indlæringsmæssig integration. Inklusion er en proces, hvor der er fokus på læringsmiljøet og de sociale fællesskaber. Det er således et læringsmiljø, der skal tilpasses børnene og tilpasningen skal ikke alene ske til børn med særlige behov, men til alle børn, idet alle børn opfattes med forskellige/særlige behov³.

² For nærmere beskrivelse af forslag til tættere relation mellem skole og fritid se bilag 1 om Fleksible Læringsmiljøer.

³ Differentiering af tilbud på dagtilbudsområdet, Børn og Unge, Herning Kommune, 2009

Center for Børn og Lærings (CBL) målsætning er at opnå et større samarbejde mellem dagtilbud og skoler omkring holdbar inklusion. Dette sker bl.a. ved, at dagtilbud og skoler har de samme målspor, hvilket skaber overskuelighed og stringens. Derudover er der et generelt fokus på det tværfaglige samarbejde i inklusionsindsatsen med socialrådgivere i Børne- og Familierådgivningen (BOF), Sundhedsplejen og Pædagogisk Psykologisk Rådgivning (PPR), således at barnet kan ses i sin kontekst. Sverigesprojektet er et godt eksempel herpå.

Der har siden 2008 været en inklusionsstrategi i Herning Kommune kaldet ”Knæk Kurven”. Strategierne i Knæk Kurven har som målgruppe haft alle børn i dagtilbud og folkeskole. Målet er at nedbringe antallet af børn, som udskilles fra almenmiljøet. Knæk Kurven har fokuseret på at vende udviklingen ’nedefra’, så der er særligt fokus på forebyggende tiltag, der kan sikre, at så mange børn som muligt fastholdes i det almene tilbud, hvis der er behov for det.

Med baggrund i den erfaring og viden fra Knæk Kurven strategierne er der nu igangsat en proces, hvor der i den kommende periode, vil blive udarbejdet en ny inklusionsstrategi for børn og unge i Herning Kommune.

2.3 Lovmæssige rammer for helhedsorienterede pædagogiske tilbud

Centralt for forslagene om en ændret organisering af de specialiserede skoler og dagtilbud er ønsket om at integrere skoletilbud og de samme børns fritidstilbud i et helhedsorienteret pædagogisk tilbud. Folkeskolereformen bygger på en tættere integration af forskellige læringsaktiviteter, og i den sammenhæng er det nærliggende at tænke fritidstilbuddet med i et samlet hele. Dette er særligt relevant for målgruppen af børn, der har brug for specialundervisning, da det vil reducere oplevelsen af skift i hverdagen. I Herning Kommune er det særligt relevant at tænke de nuværende specialklasser på folkeskolerne (FL § 20 stk. 2) sammen med de relevante fritidstilbud.

Lovmæssigt vil der fortsat være tale om en opdeling af skole og dagtilbud. Men pointen er, at de pædagogiske indsatser skal sammentænkes og delvist integreres. Ved at dagtilbuddene oprettes som SFO’er kommer dagtilbud og skole under samme overordnede ledelse. Dette vil øge mulighederne for at sammentænke de pædagogiske indsatser, selvom SFO og skole overordnet set er adskilt økonomisk og personalemæssigt. Opdelingen i dagtilbud og skole betyder endvidere, at der fortsat vil kunne opkræves forældrebetaling for fritidstilbuddet.

Herning Kommune har i arbejdsprocessen været i kontakt med Undervisningsministeriet, der vurderer, at en helhedsorienteret konstruktion er mulig inden for den nuværende lovgivning. Overens-

komstmæssigt vil det som udgangspunkt være nødvendigt at ansætte en SFO-leder på de skoler/dagtilbud, der på forhånd ikke har en SFO-leder tilknyttet⁴.

Dog er der mulighed for, efter Folkeskolelovens § 24 a at oprette fælles ledelse af dagtilbud og skole for små skoler og dagtilbud (jf. skoler under 300 elever).

⁴ Pr. 1. 4. 2015 er der kommet en ny overenskomst på BUPL-området hvilket medfører at som en forsøgsordning i overenskomstperioden er der mulighed for lokalt mellem kommunen og de lokale organisationer at indgå aftale om at stillinger som afdelingsleder refererer til en anden leder end en leder efter overenskomsten.

3 Analysens opbygning og indhold

Afrapporteringens opbygning er todelt. Den ene del peger fremad og indeholder forslag til den fremtidige organisering på det specialiserede dagtilbuds- og skoleområde. Den anden del (bilagssamlingen) er en statusdel og omfatter beskrivelser af specialtilbuddene på dagtilbuds- og skoleområdet og hørings svarene i deres fulde længde samt øvrige tekster, som understøtter analysen.

Analysen indeholder:

- Forslag til, hvordan specialområdet – herunder specialgrupper, specialklasser/centerklasser, specialskole og specialfritidstilbud - bedst organiseres, så det understøtter den politiske vision om det gode læringsmiljø. Et læringsmiljø som fokuserer på barnets faglige, sociale og personlige udvikling og skaber mest mulig sammenhæng i barnets dag- og skoletilbud, som skal omplaceres. I forbindelse med ændringerne i skolestrukturen, som træder i kraft 1. august 2015 er det særligt relevant at kigge på Holtbjergskolens specialklasserække ”Nieren”, som skal omplaceres på grund af skolens nedlæggelse.
- Bilagssamlingen indeholder en kortlægning af specialgrupper, specialklasser, specialskole og andre støtteforanstaltninger på såvel dagtilbuds - som skoleområdet samt alle de indkomne hørings svar i deres fulde længde. Kortlægningen vil også danne grundlag for fremtidige analyser.

Dertil:

- I de fremtidige scenarier tages der højde for, at de specialtilbud, som bliver berørt af den nye dagtilbuds- og skolestruktur, medtænkes i en ny organisatorisk forankring
- At man i de fremtidige scenarier er opmærksom på, at der skal være mindst mulig kørsel for børnene i målgruppen
- At de fremtidige scenarier omfatter en opstilling af forskellige forslag til en ny organisering.

Herning Kommune har et stort areal, og de fleste specialtilbud er placeret i Herning by. Med den nuværende organisering transporteres børn med specialpædagogiske behov fra hjemmet og til det specialiserede dag- og skoletilbud. Dette er ressourcekrævende og medfører unødigt lang transporttid for børnene i målgruppen. Disse forhold skal derfor afdækkes ved det nye udbud af kørslen.

CBL vil afdække medarbejdernes kompetencer inden for specialområdet, så kompetencerne tilpasses de nye krav og målsætninger og skaber de bedste rammer for målgruppen.

Nærværende analyse baseres bl.a. på den viden, der er i organisationen om tidligere strukturændringer på dagtilbuds- og skoleområdet. Endvidere har tidligere politiske beslutninger samt ændringerne i dagtilbuds- og skolestrukturen indgået i gruppens arbejde.

3.1 Lovgrundlag

Dagtilbudsloven, Folkeskoleloven og Serviceloven danner tilsammen lovgrundlaget for dagtilbudene og skolerne på specialområdet. Lovene danner fundamentet for den kommende struktur inden for det specialiserede dagtilbuds- og skoleområde. De relevante love nævnes i tabellen nedenfor:

TABEL 1 RELEVANTE LOVE PÅ DET SPECIALISEREDE DAGTILBUDS- OG SKOLEOMRÅDE

| Relevante love på området ⁵ | | |
|---|--|----------------------|
| Tilbud | Type | Lovgrundlag |
| Dagtilbud | Særlige dagtilbud | SL § 32 |
| | Træning af børn i hjemmet af forældrene | SL § 32 stk. 6 |
| | Specialgrupper i alm. daginstitutioner | DL § 4 stk. 2 |
| Grundskole, specialklasser og specialskoler | Specialundervisning og anden specialpædagogisk bistand | FL § 3 stk. 2 og 3 |
| | | FL § 20 stk. 2 og 3 |
| | Supplerende undervisning | FL § 3 a |
| | Fælles ledelse ift. små skoler og små afdelinger af en skole | FL § 24 a |
| Fritidstilbud | Klubtilbud | DL § 4 stk. 2 |
| | Særlig klubtilbud | SL § 36 |
| | SFO | FL § 3 stk.7 |
| Aflastning | Aflastningsfamilie/døgnaflastningstilbud | SL § 52 stk. 3 nr. 5 |
| | Afløsning eller aflastning til forældre/andre nære pårørende, der passer en person med nedsat fysisk eller psykisk funktionsevne | SL § 84 |
| Tabt arbejdsfortjeneste | Tabt arbejdsfortjeneste til forældrene | SL § 42 |

⁵ For uddybende beskrivelse af lovgrundlag se bilag 2

4 Det specialiserede dagtilbuds- og skoleområde

Analysens målgruppe er børn og unge med specialpædagogiske behov med tilknytning til dagtilbud og skoler. I følgende afsnit forekommer en kategorisering af målgruppen i forhold til diagnose og de specialiserede tilbud. Dernæst illustreres specialtilbuddenes organisering og geografiske placering.

4.1 Kategorisering af målgruppen

Kategoriseringen af børn og unge er foretaget ud fra behovet for specialpædagogiske tiltag. Der skal gøres opmærksom på, at kategoriseringen ikke kan afdække alle nuancer, og derfor ikke tager højde for et barns helt særlige kendetegn, herunder om et barn f.eks. har to eller flere diagnoser og lign.

Børn med specialpædagogiske behov kan inden for dagtilbuds- og skoleområdet inddeles i fire kategorier i forhold til børnenes diagnoser. Kategorierne er henholdsvis A, B, C og E. Diagnoserne beskrives i tabellen herunder:

TABEL 2 KATEGORISERING AF BØRN OG UNGE I FORHOLD TIL DIAGNOSE

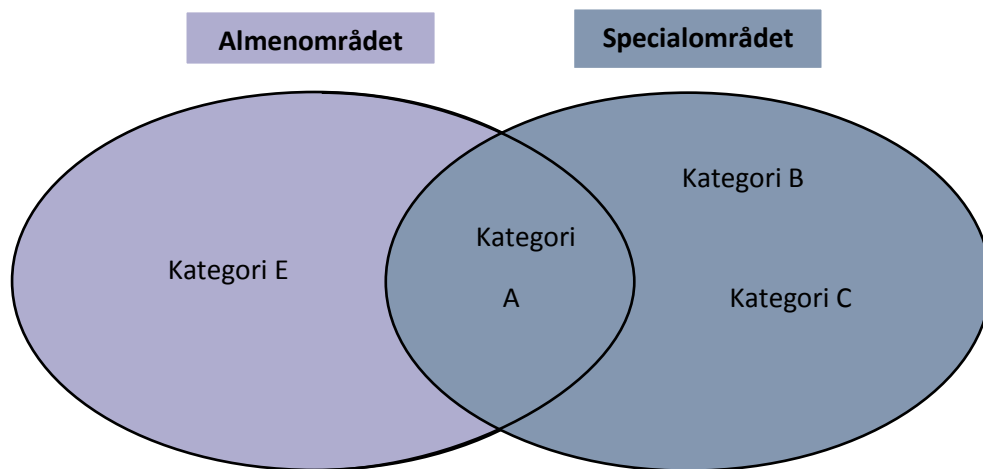
| Kategori | Diagnose ⁶ |
|----------|--|
| A | Børn med f.eks. ADHD, fysiske og psykiske handicaps, indlæringsvanskeligheder, samt børn med sociale/emotionelle vanskeligheder. Børn der frekventerer eller vil komme til at frekventere almindelige specialklasser og specialgrupper. |
| B | Børn med f.eks. autisme spektrum tilstand (AST), ADHD og fysiske handicaps. Børn som vil komme til at frekventere specialklasser, som er en udvidet specialisering i enten målgruppe eller pædagogik (de specialiserede specialklasser) og specialgrupper. |
| C | Børn med f.eks. diagnoser inden for autisme spektrum tilstande (AST), ADHD, kontakt- adfærds og trivselsvanskeligheder (AKT), multiplevanskeligheder m.v. samt børn med svære multiple funktionsnedsættelser. Børn der vil frekventere, eller ofte kommer til at frekventere kommunens centerklasser og Åmoseskolen samt afdelingen Hobbitten og specialgrupper. |
| E | Børn med f.eks. kontakt, adfærd, og trivselsvanskeligheder (AKT), som har |

⁶ For nærmere beskrivelse af diagnoserne se miniordbogen bilag 3

| Kategori | Diagnose ⁶ |
|----------|---|
| | brug for praktisk hjælp. Børn der er enkeltinkluderede på distriktsskolen og dagtilbuddene. |

Figuren nedenfor illustrerer hvordan målgruppen (kategori A, B, C og E) er fordelt i forhold til det almene og specialiserede område. Kategori A kan både befinde sig i det enkeltinkluderede almenområde og specialområdet.

FIGUR 1 FORDELINGEN AF MÅLGRUPPEN (KATEGORI A, B, C OG E) I FORHOLD TIL ALMEN- OG SPECIALOMRÅDET



4.1.1 Målgruppen i forhold til dagtilbudsområdet

På dagtilbudsområdet gives der overordnet set tre typer specialtilbud, hvor børnene ikke er inkluderet i almentilbud, men samarbejder med almene tilbud. I skemaet nedenfor fremgår en oversigt over målgruppen i specialtilbud (kategori A, B og C) samt enkeltinkluderede (kategori E).

TABEL 3 OVERSIGT OVER MÅLGRUPPEN I SPECIALISEREDE DAGTILBUD SAMT ENKELTINKLUDEREDE (5./9. 2014)

| Kategori | Tilknytning | Antal børn |
|----------|--|-----------------------|
| A | Børnene er i dag placeret i følgende dagtilbud: Lundgårdskolens SFO (Lærkereden), Børnehuset Molevitten, Hvepsereden (Sinding-Ørre Midtpunkt), Børnecenter Nord (Bakkegården), Vildbjerg Skoles SFO, Sdr. Felding skoles SFO Fristedet/Raketterne. | 69 |
| B | Børnene er i dag placeret i følgende dagtilbud: Galaxen (kategori B/C) | 17 |
| C | Børnene er i dag placeret i følgende dagtilbud: Lundgårdskolens SFO (Bibo), Børnegården (Kastanjehuset, Krummerne, Udsigten), Eventyrhaven (Hobbitten) og Åmoseskolens SFO. | 63 Åmoseskolen: 63 |
| E | Børnene er i dag enkeltinkluderet i almene dagtilbud. | 29 |

Tabellen ovenfor viser at i alt 212 børn i kategorierne A, B og C modtager et specialiseret dagtilbud. Dertil er 29 børn enkeltinkluderede i almene dagtilbud. Enkelte børn fra andre kommuner bruger ovenstående tilbud – disse børn er dog ikke medregnet i nærværende tal.

Tabellen nedenfor er en sammenfatning af de specialiserede dagtilbud i forhold til målgruppen. I tabellen fremgår endvidere antallet af børn indskrevet på hver af de specialiserede dagtilbud.⁷

TABEL 4 OVERSIGT OVER TILBUD PÅ DET SPECIALISEREDE DAGTILBUDSOMRÅDE (5./9. 2014)

| Dagtilbud | Målgruppe | Kategori | Alder | Antal børn indskrevet |
|--|---|----------|----------|-----------------------|
| <i>Børnecenter Nord Afd. Bakkegården</i> Skoletilknytning: Holtbjergskolen | Børn/unge med sociale, følelsesmæssige og psykiske vanskeligheder. Nogle børn/unge er udredte på Børne og ungdomspsykiatrisk center med diagnoser | A | 10-18 år | 10 |

⁷ For uddybende beskrivelse af de specialiserede tilbud på dagtilbudsområdet se bilag 5

| Dagtilbud | Målgruppe | Kategori | Alder | Antal børn indskrevet |
|--|--|----------|-------------|-----------------------|
| Gjellerupskolen Vestervangskolen Sunds Skole Herningsholmskolen | som ADHD, NLD, mentalt handicappede eller andre neuropsykologiske vanskeligheder. Andre børn/unge henvises med en afvigende adfærd, uden diagnoser. Modtager børn/unge fra både special- og almenklasser. | | | |
| Børnegården afd. Kastanjehuset Skoletilknytning: Herningsholmskolen | Børn med fysiske og psykiske handicaps og generelle indlæringsvanskeligheder. | C | 12-17/18 år | 16 |
| Børnegården afd. Krummerne Skoletilknytning: Herningsholmskolen | Børn med fysiske og psykiske handicaps og generelle indlæringsvanskeligheder | C | 0-6 år | 8 |
| Børnegården afd. Udsigten Skoletilknytning: Herningsholmskolen | Børn med fysiske og psykiske handicaps, generelle indlæringsvanskeligheder. | C | 6-11 år | 14 |
| Børnehuset Molevitten Skoletilknytning: Vestervangskolen | Børn med generelle sociale- og indlæringsvanskeligheder. | A | 7-11 år | 15 |
| Eventyrhavens afd. Hobbiten Skoletilknytning: Herning Kommune | Børn med betydelig og varigt nedsat fysisk og/eller psykisk funktionsnedsættelse, som kræver en pædagogisk og særlig terapeutisk indsats. | C | 0-7 år | 14 |
| Galaxen Skoletilknytning: Herning Kommune | Målgruppen er børn med psykiske og fysisk handicaps/vanskeligheder samt børn med vidtgående fysiske og psykiske | B/C | 0-6 år | 17 |

| Dagtilbud | Målgruppe | Kategori | Alder | Antal børn indskrevet |
|---|---|----------|-------------|-----------------------|
| | <p>ske handicaps/vanskeligheder - børnene placeres i 3 grupper alt efter deres funktionsniveau/udviklingsniveau samt hvilken socialpædagogisk indsats der passer til det enkelte barn og det enkeltes barns formåen i forhold til inklusion. Der ydes fysioterapi til de børn der er visiteret til det, uanset hvilken gruppe de er placeret i.</p> | | | |
| <p>Hvepsereden</p> <p>Skoletilknytning: Sinding-Ørre Midtpunkt</p> | <p>Børn med ADHD, eller lign. Høldagstilbud i samarbejde med Sinding skole.</p> | A | 6-12 år | 6 |
| <p>Lundgårdskolens SFO Afd. Bibo</p> <p>Skoletilknytning: Lundgårdskolen</p> | <p>Børn med psykiske handicaps der frekventerer centerafdeling på Lundgårdskolen.</p> | C | 6-17 år | 11 |
| <p>Lundgårdskolens SFO Afd. Lærkereden</p> <p>Skoletilknytning: Gjel-lerupskolen og Holt-bjergskolen</p> | <p>Børn med sociale og emotionelle handicaps, undertiden lettere fysiske handicaps.</p> | A | 6 -11/12 år | 20 |
| <p>Sønder Felding Skoles SFO Fristedet/Raketterne</p> <p>Skoletilknytning: Sdr. Felding Skole</p> | <p>Børn med svære sociale, fysiske og emotionelle vanskeligheder, der er visiteret til specialklasserne ved skolen.</p> | A | 6-11 år | 8 |

| Dagtilbud | Målgruppe | Kategori | Alder | Antal børn indskrevet |
|---|--|----------|------------|-------------------------|
| Vildbjerg Skoles SFO Skoletilknytning: Vildbjerg Skole | Børn med sociale/emotionelle vanskeligheder og børn der frekventerer specialklasse på Vildbjerg Skole. | A | 7-11 år | 10 |
| Åmoseskolens SFO Skoletilknytning: Åmoseskolen | Børn med AST, AKT, opmærksomhedsforstyrrelser og generelle indlæringsvanskeligheder samt multiple funktionsnedsættelser. | C | 6-17 år | 63 |
| Dagplejebarnet tæller for 2 pladser | Div. diagnoser | | 0 – 2,9 år | 8 |
| Enkeltinkluderede | Div. diagnoser | | | 29 Kan variere meget |

4.1.2 Målgruppen i forhold til skoleområdet

Til de elever der ikke er inkluderet i almenklasser (også kaldet: *segregeret* fra almenklasserne) er der overordnet tre typer af specialtilbud. Oversigten nedenfor viser grupperne i specialundervisningstilbud (kategori A, B og C) samt enkeltinkluderede elever (kategori E).

TABEL 5 OVERSIGT OVER MÅLGRUPPEN I SPECIALUNDERVISNINGSTILBUD SAMT ENKELTINKLUDEREDE 0.-9. KLASSE (5./9. 2014)

| Kategori | Tilknytning | Antal elever 0.-9. kl. |
|----------|--|---------------------------|
| A | Almindelige <u>specialklasser</u> , der er fælles for hele kommunen. De er i dag placeret på følgende skoler: Vildbjerg Skole, Sdr. Felding Skole, Snejbjerg Skole (Heldagskolen Munkgård), Sunds Skole, Hammerum Skole (Opti), Vestervangskolen, Holtbjergskolen (Nieren) og Gjellerupskolen. | 208 |
| B | <u>Specialklasser</u> , hvor der er en udvidet specialisering i enten målgruppe eller pædagogik (de specialiserede specialklasser). De er i dag placeret på Skoleskibet Marilyn Anne ⁸ , UngHerning (Holmen, Holmen Vol. 2, Skolen på Bjergevej), Sinding-Ørre Midtpunkt (Huset), Lind skole (Hjørnehuset) og Skærgården. | 46 |
| C | <u>Centerklasser</u> og <u>specialskole</u> , som også betegnes som de takstfinansierede tilbud i og med, at de indgår i rammeaftalen på området i Region Midtjylland. De er i dag placeret på Skolen på Sønderager, Herningsholmskolen, Lundgårdskolen og Åmoseskolen. | 295 |
| E | Det almene skoletilbud med støtte (enkeltinklusion). | 122 |

Tabellen ovenfor viser at i alt 549 børn/unge modtager et specialklassetilbud, heraf er 295 børn/unge fordelt på centerklasser og specialskolen. Dertil er 122 enkeltinkluderede i det almene skoletilbud – oftest distriktsskolerne med en form for støtte. I ovenstående tal indgår børn/unge fra andre kommuner.

Tabellen nedenfor er en sammenfatning af de specialiserede undervisningstilbud i forhold til målgruppen. I tabellen fremgår endvidere antallet af børn indskrevet på hver af de specialiserede undervisningstilbud.⁹

⁸ Skoleskibet Marilyn Anne er et specialpædagogisk skoletilbud til de elever, der har behov for et andet tilbud end folkeskolen. Marilyn Anne indgår ikke i den videre analyse da tilbuddet er et samarbejde med omkringliggende kommuner.

⁹ For uddybende beskrivelse af de specialiserede tilbud på skoleområdet se bilag 6, 7, 8 og 9

TABEL 6 OVERSIGT OVER UNDERVISNINGSTILBUD PÅ DET SPECIALISEREDE SKOLEOMRÅDE (5/9 2014)

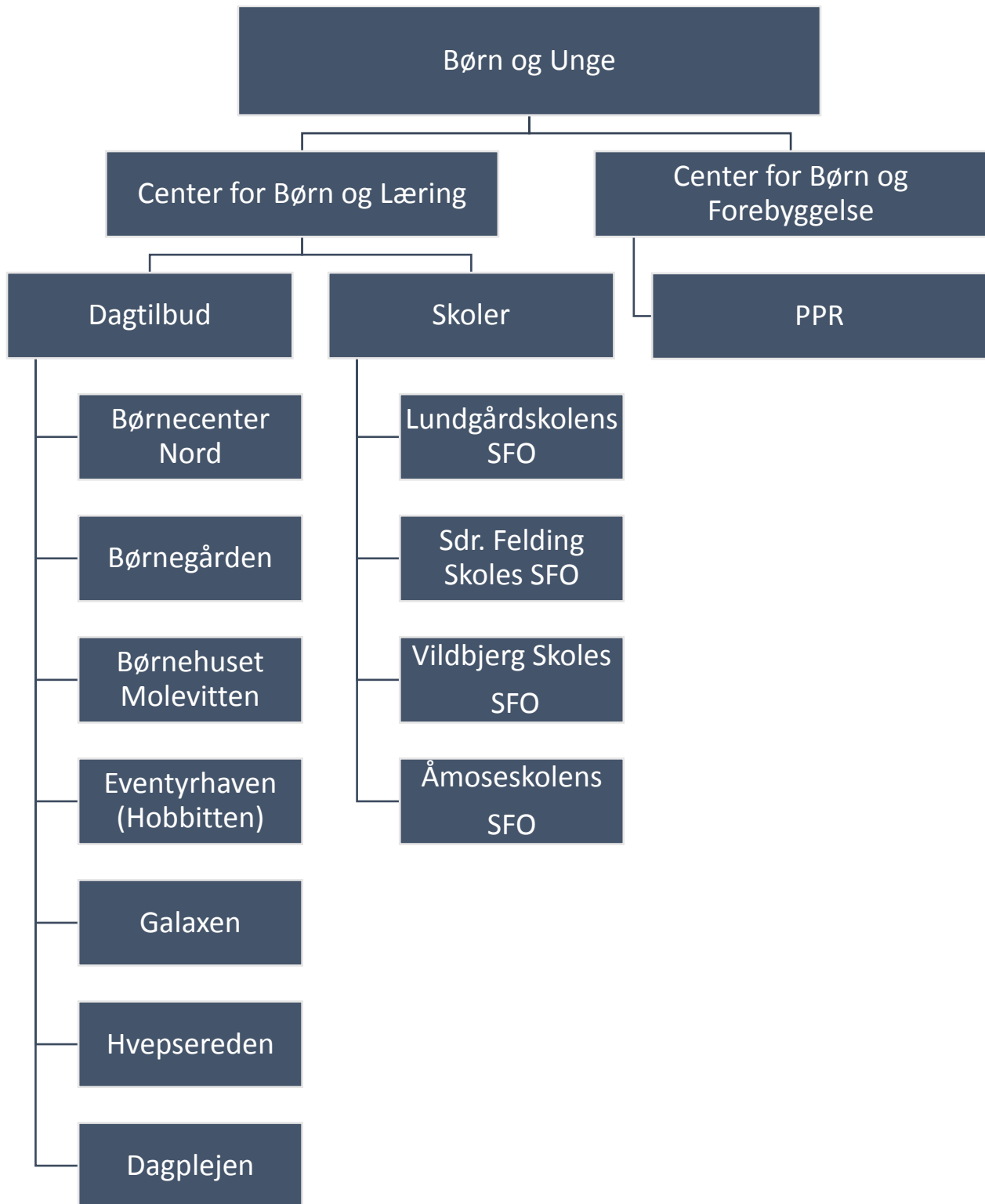
| Skole | Målgruppe | Kategori | Klassetrin | Antal elever |
|--|--|----------|------------|--------------|
| Gjellerupskolen Specialklasser: 3 klasser | For elever med problemer inden for adfærd, kontakt og trivsel | A | 0.-7. | 30 |
| Hammerum Skole, Opti Specialklasse: 1 klasse | Primært for elever med generelle indlæringsvanskeligheder | A | 7.-10. | 10 |
| Herningsholmskolen Centerklasser: 8 klasser | Centerklasser for elever med svære generelle indlæringsvanskeligheder | C | 0.-10. | 67 |
| Holtbjergskolen, Nieren Specialklasser: 3 klasser | For elever med adfærds- og kontaktproblemer. Flere elever er præget af omsorgssvigt. | A | 0.-6. | 21 |
| Lind Skole, Hjørnehuset Specialklasse: 1 klasse | For elever med vanskeligheder indenfor ADHD | B | 3.-6. | 8 |
| Lundgårdskolen Centerklasser: 3 klasser | Centerklasser for bevægehæmmede elever med særlige indlæringsvanskeligheder | C | 0.-10. | 19 |
| Sinding-Ørre Midtpunkt, Huset Specialklasse: 1 klasse | Elever i aldersgruppen 6-13 år med vanskeligheder inden for adfærd, kontakt og trivsel (AKT) | B | 0.-6. | 7 |

| Skole | Målgruppe | Kategori | Klassetrin | Antal elever |
|---|---|----------|------------|--------------|
| Skolen på Sønderager Centerklasser 14 klasser | Centerklasser for elever med vanskeligheder inden for autismspektret | C | 0.-10. | 113 |
| Skærgården Specialklasser: 2 klasser | Børn og unge i alderen 12-16 år med vanskeligheder inden for AKT med speciel fokus på trivsel | B | 6.-10. | 11 |
| Snebjerg Skole, Heldagsskolen Munkgård Specialklasser: 2 klasser | Heldagsskolen Munkgård er et tilbud til børn (6-13 årige) med følelsesmæssige og sociale vanskeligheder – og derfor har svært ved at udvikle sig i skolen og i fritiden. | A | 0.-6. | 14 |
| Sunds Skole Specialklasser: 2 klasser | Primært for elever med generelle indlæringsvanskeligheder | A | 0.-9. | 19 |
| Sønder Felding Skole Specialklasser: 2 klasser | For elever med forskellige problemstillinger. | A | 0.-9. | 20 |
| Ung-Herning, Holmen Specialklasser: 2 klasser | Ung-Hernings heltidsundervisningstilbud for elever med sociale og faglige vanskeligheder, der kan profitere af et skoletilbud, med faglig undervisning på små hold kombineret med social træning. | B | 7.-10. | 8 |
| Ung-Herning, Holmen Vol. 2 Specialklasser: 1 klasse | Ung-Hernings heltidsundervisningstilbud for elever med massive sociale og faglige vanskeligheder. Der undervises primært individuelt. | B | 7.-10. | 3 |

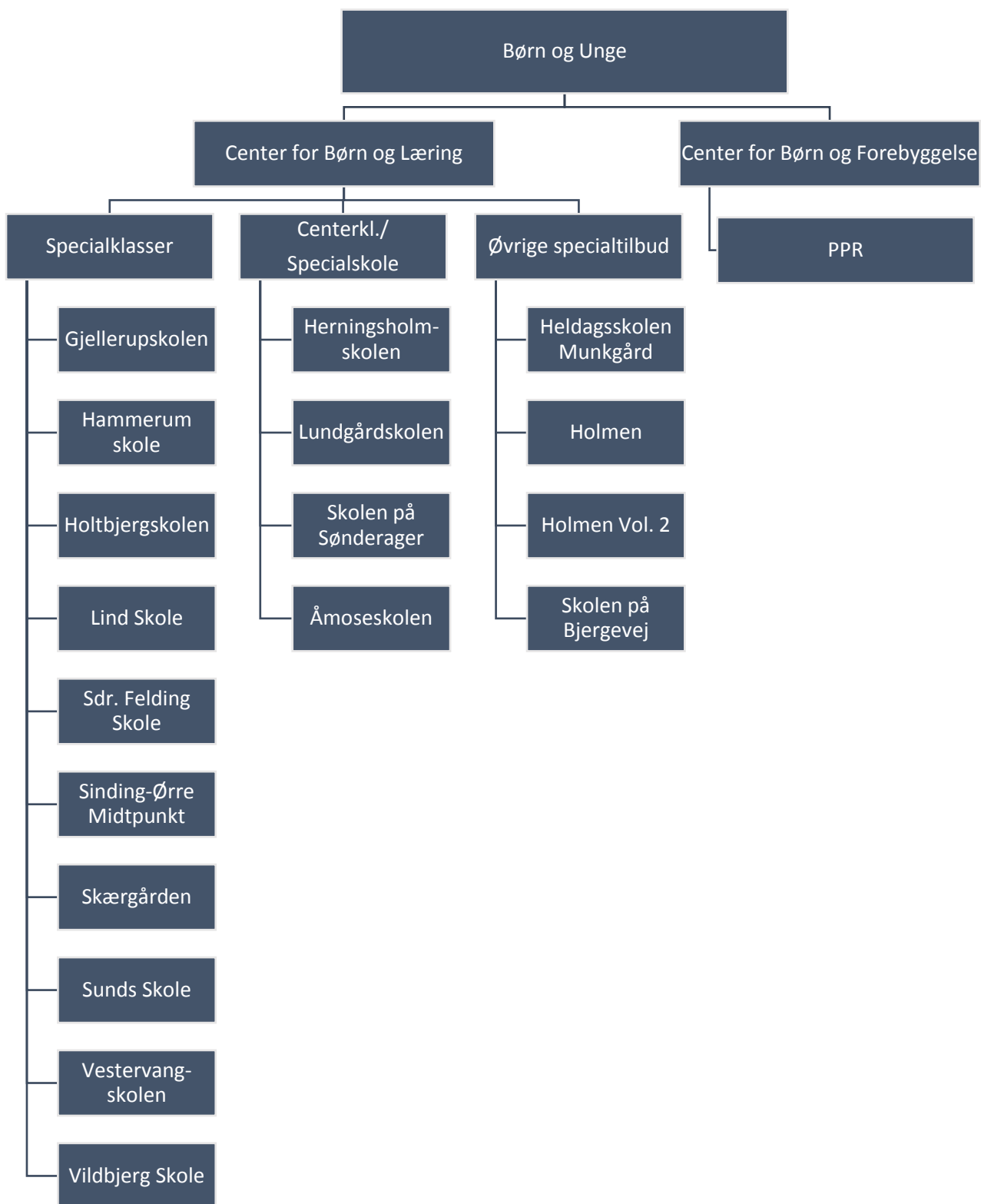
| Skole | Målgruppe | Kategori | Klassetrin | Antal elever |
|--|--|----------|------------|--------------|
| Ung-Herning, Skolen på Bjergevej Specialklasser: 2 klasser | Heltidsundervisningstilbud for elever med sociale og faglige vanskeligheder, der kan profitere af et skoletilbud med faglig undervisning på små hold kombineret med værkstedsfag og praktik. | B | 7.-10. | 9 |
| Vestervangskolen Specialklasser: 7 klasser | Elever med generelle indlæringsvanskeligheder. | A | 0.-10. | 69 |
| Vildbjerg Skole Specialklasser: 3 klasser | For elever med forskellige problemstillinger | A | 0.-9. | 25 |
| Åmoseskolen Specialskole: Afdeling A Afdeling B Afdeling C Afdeling D I alt: 12 klasser | Svagt-fungerende elever med vanskeligheder inden for autismspektret. Retarderede elever, mange med svære diagnoser. - Elever med multiple funktionsnedsættelser - Elever med socio-emotionelle vanskeligheder | C | 0.-10. | 96 |

I de følgende figurer illustreres de specialiserede dag- og skoletilbuds organisering og placering.

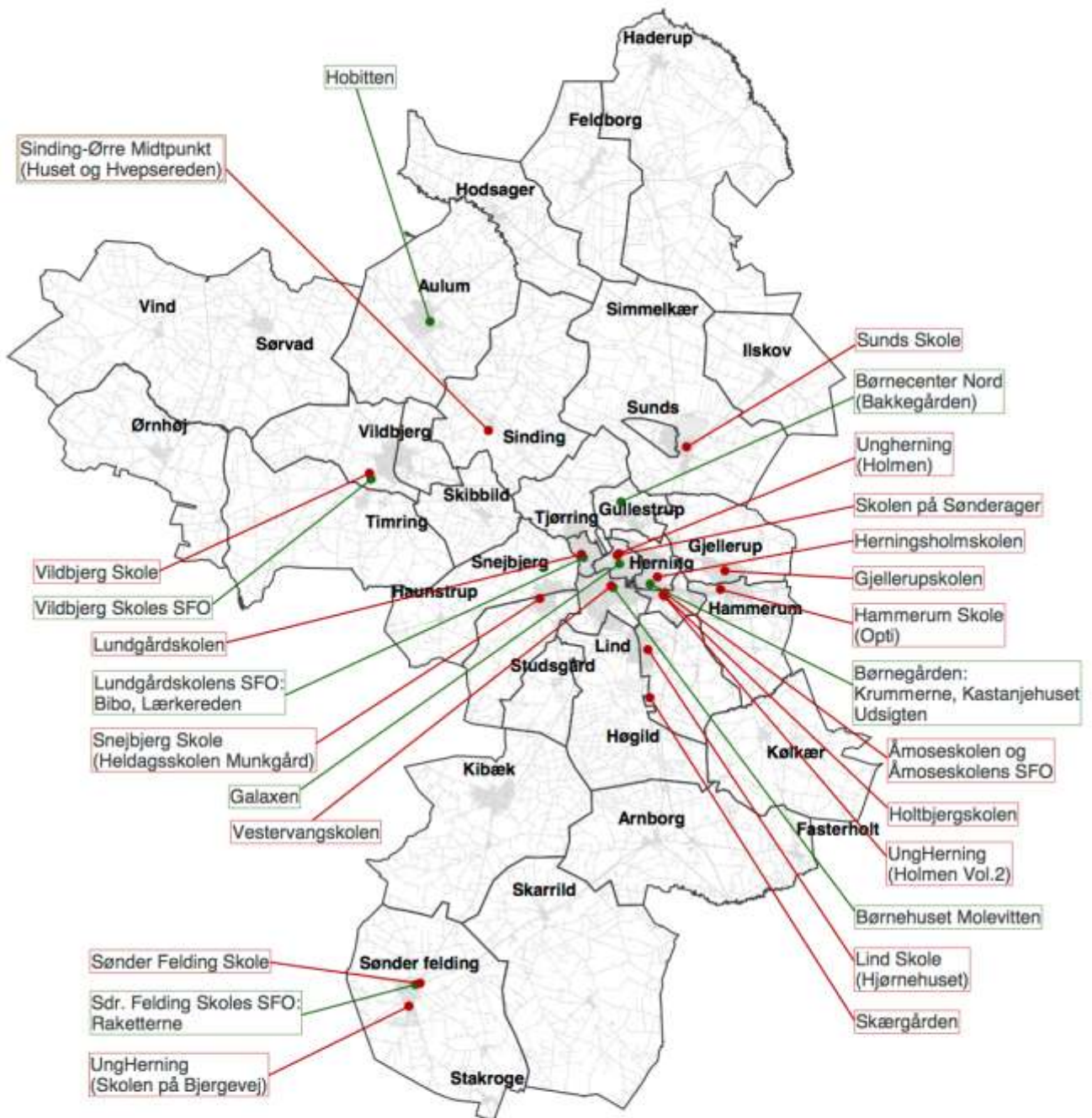
FIGUR 2 OVERSIGT OVER TILBUD TILKNYTTET DET SPECIALISEREDE DAGTILBUDSOMRÅDE



FIGUR 3 OVERSIGT OVER TILBUD TILKNYTTET DET SPECIALISEREDE SKOLEOMRÅDE



FIGUR 4 PLACERINGS AF DE SPECIALISEREDE DAG- OG SKOLETILBUD



Grøn: Dagtilbud

Rød: Skoler

4.2 Visitationsprocedure

PPR forestår visitationen til de specialiserede dag- og skoletilbud. Visitationsproceduren er en proces, hvor det afgøres, om børn og unge med specielle behov skal og kan blive i det almindelige dag- eller skoletilbud, eller om de skal ekskluderes, for at modtage et mere vidtgående specialiseret tilbud. Visitationsproceduren sikrer, at børn og unge med specialpædagogiske behov får den støtte og/eller det tilbud der passer bedst til behovet.

Med henblik på en sammenhængende og koordineret procedure for visitationer til specialpædagogiske foranstaltninger har CBL og PPR udarbejdet forslag til en ny fremtidig praksis, hvor visitationen gennemføres i et tæt samarbejde mellem CBL og PPR. Visitationsproceduren er trådt i kraft primo januar 2015.

4.3 Salg af ydelser til andre kommuner

Et vigtigt forhold vedrørende det specialiserede skoleområde er, at Herning Kommune sælger en relativ stor andel specialundervisningspladser til andre kommuner. Det hænger sammen med, at Herning Kommune i 2007 overtog en stor del af Ringkøbing Amts tidligere opgaver vedrørende den vidtgående specialundervisning. Der har siden 2007 været et jævnt fald i antallet af solgte pladser til andre kommuner, men det udgør stadig et betydeligt omfang. Det fremgår af tabellen nedenfor:

TABEL 7 ANTAL ELEVER FRA EGEN OG ANDRE KOMMUNER PÅ SKOLER MED CENTERKLASSER OG ÅMOSESKOLEN (5./9. 2014)

| Skoler | Elever fra Herning Kommune | Elever fra andre Kommuner | I alt |
|----------------------|----------------------------|---------------------------|-------|
| Herningsholmskolen | 50 | 17 | 67 |
| Lundgårdskolen | 13 | 6 | 19 |
| Skolen på Sønderager | 83 | 31 | 114 |
| Åmoseskolen | 49 | 47 | 96 |
| I alt | 195 | 101 | 296 |

Det er næsten udelukkende pladser i centerklasserne og på Åmoseskolen, der sælges til andre kommuner. Det er afgørende at tage højde for dette forhold ift. dimensioneringen af det samlede specialundervisningsområde i Herning Kommune, således at der f.eks. tages forbehold for forventede fald i efterspørgslen efter pladser. Arbejdet med at etablere helhedsorienterede pædagogiske tilbud forventes imidlertid ikke at påvirke efterspørgslen og de fleste af scenarierne i kapitel 5 vedrører

specialklasser, hvor der kun er elever fra Herning Kommune. Derfor behandles antallet af solgte pladser ikke yderligere i denne rapport.

5 Fremtidige scenarier som har været i høring

På baggrund af ovenstående analyse har arbejdsgruppen udarbejdet en række fremtidige scenarier som forslag til ny struktur på det specialiserede dagtilbuds- og skoleområde. I skemaerne herunder er specialtilbuddene opdelt i henholdsvis specialtilbud som 1) ændres og 2) nedlægges. Først præsenteres en opstilling af de tilbud som foreslås at fortsætte uændret.

- På det specialiserede dagtilbudsområde bevares Børnegården og Galaxens specialtilbud (0-6 årige) i sin nuværende form.
- Børnecenter Nord, Bakkegården bevares som et fritidstilbud (10/12-18 årige) for de ældste børn i specialklasserækkerne på Gjellerupskolen, Vestervangskolen og Sunds Skole med fortsat organisatorisk forankring i Børnecenter Nord.
- Centerklasserne på Herningsholmskolen, Lundgårdskolen og Skolen på Sønderager samt Åmoseskolen fortsætter i pædagogisk henseende som et helhedsorienteret pædagogisk tilbud på 35 timer og i økonomisk og administrativ henseende som et separat skole- og fritidstilbud.
- Specialklasserækken på Gjellerupskolen fortsætter i sin nuværende form med henholdsvis 30, 33 og 35 timer i skoledelen.
- Vestervangskolens specialcenter bevares i sin nuværende form i forhold til skoledelen.
- Heldagskolen Munkgård bevares i sin nuværende form som en afdeling under Snejbjerg Skole.
- Skærgården bevares i sin nuværende form som en del af Familiehøjskolen Skærgården.
- Ung-Hernings heldagsundervisning bevares i sin nuværende form.
- Vildbjerg Skoles specialklasserække bevares i sin nuværende form.

1. Arbejdsgruppen foreslår at det sendes i høring at følgende specialtilbud ændres

Scenarie 1

| Dagtilbud/skoler | Scenarie |
|---|---|
| Børnegården, Kastanjehuset og Udsigten | Børnegårdens specialgruppe for fritidshjemsbørn overføres til Herningsholmskolens centerklasser og omdannes til en SFO med en helhedsorienteret pædagogisk tilgang. |

Scenarie 2

| Dagtilbud | Scenarie |
|-----------------------|---|
| Børnehuset Molevitten | Børnehuset Molevittens specialgruppe overføres til Vestervangskolen og omdannes til en SFO med en helhedsorienteret pædagogisk tilgang. |

Scenarie 3

| Dagtilbud | Scenarie |
|----------------------------|--|
| Eventyrhaven, Hobbitten | Eventyrhavens afdeling Hobbitten ændres fra at høre under Servicelovens § 32 til dagtilbud under specialgruppe Dagtilbudsloven § 4 stk. 2. |

Scenarie 4

| Dagtilbud | Scenarie |
|------------------------------------|--|
| Lundgårdskolens SFO – afd. Bibo | Lundgårdskolens specialafdeling Bibo fortsætter som en SFO med en helhedsorienteret pædagogisk tilgang i sammenhæng med Lundgårdskolens centerklasser. |

Scenarie 5

| Dagtilbud | Scenarie |
|---------------------------------------|---|
| Lundgårdskolens SFO – afd. Lærkereden | Holtbjergskolens specialklasserække Nieren flyttes til Gullestrup Skole. Der etableres et helhedsorienteret pædagogisk tilbud med SFO'en Lærkereden, som organisatorisk forankret hos Gullestrup Skole. |

Scenarie 6

| Dagtilbud | Scenarie |
|--------------------------------------|---|
| Sinding-Ørre Midtpunkt, Hvepsereiden | Hvepsereidens specialtilbud Huset omdannes til en SFO med en helhedsorienteret pædagogisk tilgang i form af en Humlum-model ¹⁰ . |

Scenarie 7

| Dagtilbud | Scenarie |
|---|--|
| Sønder Felding Skoles SFO, Fristedet/Raketterne | Sønder Feldings SFO tilknyttes Sønder Felding Skoles specialklasserække med en helhedsorienteret pædagogisk tilgang. |

¹⁰ For nærmere beskrivelse af Humlum-modellen se i bilag 4

2. Arbejdsgruppen foreslår at det sendes i høring at følgende specialtilbud nedlægges

Scenarie 8

| Dagtilbud | Scenarie |
|------------------|--|
| Hammerum Skole | Hammerum Skoles specialklasserække Opti nedlægges, og elever overflyttes til andre dag- og skoletilbud efter konkret vurdering i forbindelse med visiteringen til skoleåret 2015/2016. |

Scenarie 9

| Dagtilbud | Scenarie |
|------------------|---|
| Lind Skole | Lind Skoles specialklasserække Hjørnehuset nedlægges, og eleverne overflyttes til andre dag- og skoletilbud efter konkret vurdering i forbindelse med visiteringen til skoleåret 2015/2016. |

6 Høring

Efter Børne- og Familieudvalgets beslutning (den 17. december 2014) om at sende høringsmateriale med 9 forskellige scenarier for den fremtidige struktur på det specialiserede dagtilbuds- og skoleområde i høring (fra torsdag den 18. december 2014 til torsdag den 8. januar 2015) er der i alt indkommet 18 høringssvar.

De 18 høringssvar er fra bestyrelser (dagtilbud og skoler med specialtilbud), MED-udvalg samt faglige organisationer.

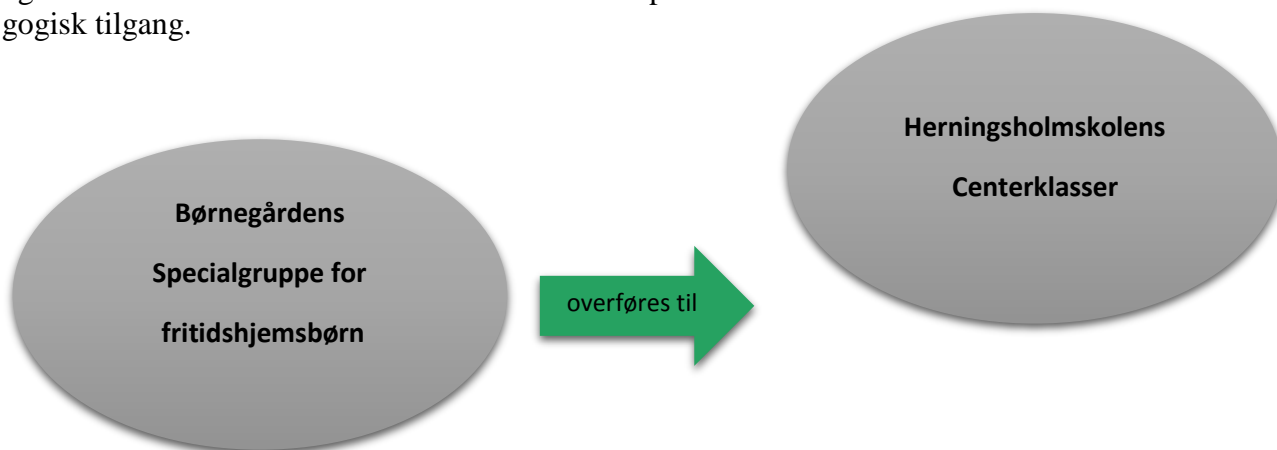
Dette kapitel indeholder en sammenskrivning af de indkomne høringssvar. Denne sammenskrivning er udarbejdet med henblik på at skabe et overblik. Høringssvarene forekommer i deres fulde længde i bilagssamlingen (bilag 10).

I illustrationerne neden for som knytter sig til høringssvarene fremgår det om høringssvarerne er positive ✓ eller afvisende ✗ over for det pågældende forslag. Her er det kun de høringssvarere der er direkte involveret i forslaget der nævnes i forbindelse med illustrationerne.

6.1 Sammenskrivning af høringssvar

Scenarie 1

Børnegårdens specialgruppe for fritidshjemsbørn overføres til Herningsholmskolens centerklasser og omdannes til en SFO med en helhedsorienteret pædagogisk tilgang.



Og omdannes til en SFO med en helhedsorienteret pædagogisk tilgang

Børnegården: ✓

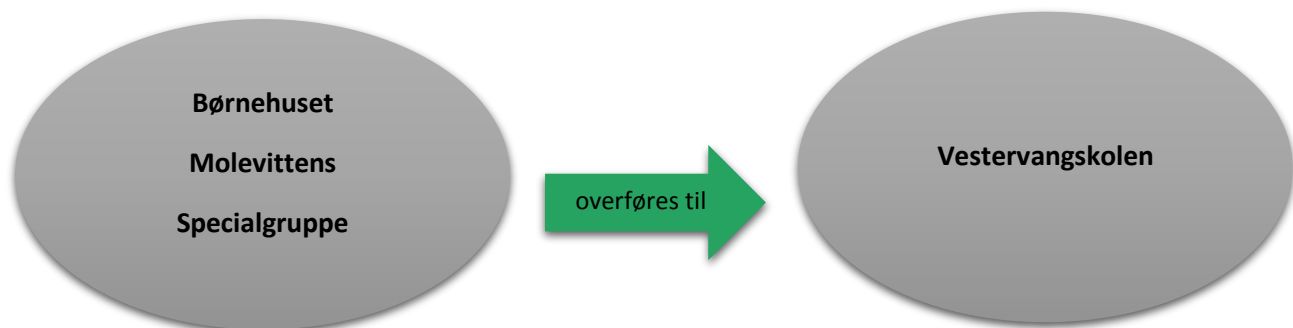
Herningsholmskolen: ✗

| | |
|----------------|--------|
| Høringspartere | Resumé |
|----------------|--------|

| | |
|-----------------------------|---|
| Børnegården | <ul style="list-style-type: none"> - Er enig i forslaget om at lade Udsigten og Kastanjehuset overgå til SFO under Herningsholmskolen. - Virksomhedsoverdragelse af uddannet personale fra de 2 grupper ønskes. - Foreslår et samarbejde mellem den nye SFO og det almene fritidshjem på skoleferie og fridage. |
| Børnegården – MED-udvalg | <ul style="list-style-type: none"> - Er enig i, at der skal etableres SFO for Udsigten og Kastanjehuset i en helhedsløsning under Herningsholmskolen. - Opfordrer kraftigt til, at det uddannede personale bliver virksomheds-overdraget. |
| Galaxen | <ul style="list-style-type: none"> - Giver god sammenhæng for børnene – vigtig at være opmærksom på et tilbud til børnene før og efter skoletid samt i skoleferierne. |
| Herningegnens Lærerforening | <ul style="list-style-type: none"> - Væsentligt i forbindelse med flytning, at der for fritidshjemsbørnene sikres fokus på folkeskolelovens formål samt fælles mål i relation til skoledelen. - Der skal ledelsesmæssigt være fokus på undervisningskompetence kombineret med specialpædagogisk ekspertise. - Fint med helhedsorienteret indsats. Dette betyder, at også disse elever har krav på at lærere skal undervise i samtlige fagfaglige timer. |
| Herningsholmskolen | <ul style="list-style-type: none"> - Har følgende overvejelser ved en oprettelse af SFO i tilknytning til Centerafdelingen: <ul style="list-style-type: none"> - Det vil ikke give mere sammenhæng i skoledagen. - Personalemæssigt vil det give store udfordringer - som igen vil medføre læringsudfordringer. - SFO-delen vil max. bestå af 30 elever, som ikke kan give stor-driftsfordele. - Bedst hvis fritidstilbuddet fortsat er en del af en større enhed - som til-fældet er nu. |

Scenarie 2

Børnehuset Molevittens specialgruppe overføres til Vestervangskolen og omdannes til en SFO med en helhedsorienteret pædagogisk tilgang.



Og omdannes til en SFO med en helhedsorienteret pædagogisk tilgang

Børnehuset Molevittens: ✓

Vestervangskolen: ✘

| Høringspartere | Resumé |
|--------------------------------|--|
| Børnehuset Molevitten | <ul style="list-style-type: none">- Børnene har behov for både pædagoger og lærere dagen igennem.- Pædagogernes faglighed vil komme i spil på en optimal måde hvis de også bliver en del af skoletiden.- Ressourcerne må ikke flyttes fra fritidsdelen til skoledelen.- Det skal sikres at der også i fritidsdelen gives mulighed for at fortsætte det gode pædagogiske arbejde. Fritidsdelen må ikke blive et ”pasnings-tilbud”.- Vigtigt at personalet i Blækhuset overføres til Vestervangskolen sammen med børnene fra specialgruppen. |
| Galaxen | <ul style="list-style-type: none">- Giver god sammenhæng for børnene – vigtig at være opmærksom på et tilbud til børnene før og efter skoletid samt i skoleferierne. |
| Herningegnens Lærerforening | <ul style="list-style-type: none">- Væsentligt i forbindelse med flytning, at der for fritidshjemsbørnene sikres fokus på folkeskolelovens formål samt fælles mål i relation til skoledelen.- Der skal ledelsesmæssigt være fokus på undervisningskompetence kombineret med specialpædagogisk ekspertise.- Fint med helhedsorienteret indsats. Dette betyder, at også disse elever har krav på at lærere skal undervise i samtlige fagfaglige timer. |
| Vestervangskolen | <ul style="list-style-type: none">- Kan ikke anbefale det fremsendte forslag.- Det er opfattelsen, at der skal en meget stor bevilling til for at få ordningen til at holde økonomisk.- Med en økonomisk ramme svarende til det, der normalt bevilges til denne type ordninger, vil det ikke være muligt at finansiere pasningstilbuddet.- Dette skyldes primært den udgift, der vil skulle afsættes til ansættelse af en SFO-leder på fuld tid. |

Scenarie 3

Eventyrhavens afdeling Hobbitten ændres fra at høre under Servicelovens § 32 til dagtilbud under specialgruppe Dagtilbudsloven § 4 stk. 2.



Eventyrhaven: ✘/✓

| Høringspartere | Resumé |
|----------------|--|
| Eventyrhaven | <p>- Det er svært at vurdere hvilke konsekvenser, det får at blive flyttet under Dagtilbudslovens § 4 stk.2.</p> <p>Eventyrhaven har følgende overvejelser:</p> <ul style="list-style-type: none"> - At der i Dagtilbudsloven § 4 stk. 2 står at Kommunen skal tilbyde støtte i børnenes egen institution mens der i Servicelovens §32 står at Kommunen har pligt til at sørge for et særligt dagtilbud med støtte og behandling m.v. - At Herning Kommune ikke fremover vil være forpligtet efter Serviceloven § 32 stk. 3 til at tilbyde et supplement til den kommunale forpligtelse efter Dagtilbudsloven § 4 i det omfang, dette ikke kan tilgodese barnets særlige behov for støtte, behandling m.v. som følge af en betydelig og varig nedsat fysisk eller psykisk funktionsevne. - Under Servicelovens §32 er kørsel inkluderet i tilbuddet. - Under Servicelovens § 32 er der ingen forældrebetaling. - Ressourcetildelingen må ikke blive mindre end den nuværende tildeling. Håber i stedet på en forøgelse i ressourcefordelingen. - Er det fortsat muligt at være bæredygtige (svingende budget, men høj faglighed)? - Fortsætter den nuværende konsulenthjælp? <p>- Hvis forslaget beslattes, er institutionen klar til at fortsætte arbejdet med de vidtgående fysisk og psykisk handicappede børn, samt fortsætte den individuelle træning, behandling og specialpædagogiske indsats.</p> |

Scenarie 4

Lundgårdskolens specialafdeling Bibo fortsætter som en SFO med en helhedsorienteret pædagogisk tilgang i sammenhæng med Lundgårdskolens centerklasser.



Med en helhedsorienteret pædagogisk tilgang

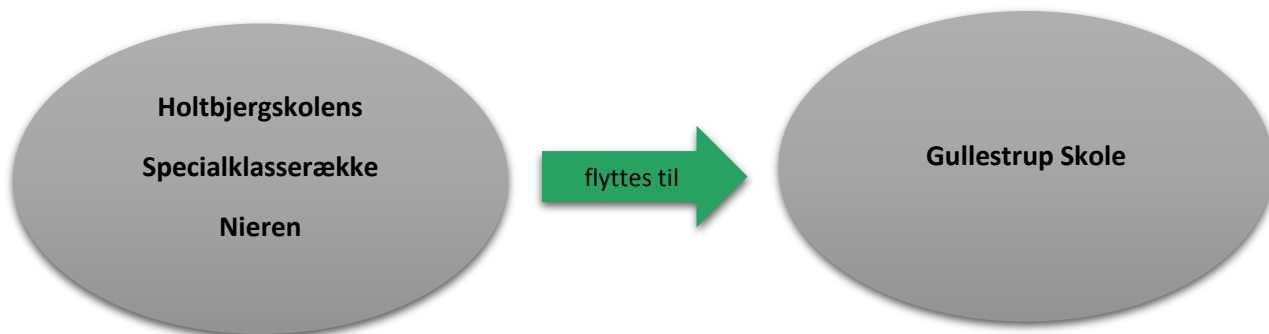
Lundgårdskolen: ✓

| Høringspartere | Resumé |
|----------------|--|
| Galaxen | - Giver god sammenhæng for børnene – vigtig at være opmærksom på et tilbud til børnene før og efter skoletid samt i skoleferierne. |

| | |
|-----------------------------|--|
| Herningegnens Lærerforening | <ul style="list-style-type: none"> - Væsentligt i forbindelse med flytning, at der for fritidshjemsbørnene sikres fokus på folkeskolelovens formål samt fælles mål i relation til skoledelen. - Der skal ledelsesmæssigt være fokus på undervisningskompetence kombineret med specialpædagogisk ekspertise. - Fint med helhedsorienteret indsats. Dette betyder, at også disse elever har krav på at lærere skal undervise i samtlige fagfaglige timer. |
| Lundgårdskolen | <ul style="list-style-type: none"> - Ønsker utvetydigt, at center-klasserne og SFO-afdelingen, Bibo, knyttes sammen som et helhedstilbud. - Kan bedre understøtte den politiske vision om at undervisningen skal tilrettelægges så den mod-svarer den enkeltes behov med et helhedstilbud. - En afledt fordel vil i en helhedstænkning være en bedre udnyttelse af personalegruppens kompetencer og muligheder. - Er opmærksomme på, at der er en økonomiske ulempe i at lave helhedstilbud, men ser denne ulempe opvejet i helhedstilbuddet med administrative fordele og et stort pædagogisk kvalitetsløft for eleverne. |

Scenarie 5

Holtbjergskolens specialklasserække Nieren flyttes til Gullestrup Skole. Der etableres et helhedsorienteret pædagogisk tilbud med SFO'en Lærkereden, som organisatorisk forankret hos Gullestrup Skole.



Der etableres et helhedsorienteret pædagogisk tilbud med SFO'en Lærkereden, som organisatorisk forankret hos Gullestrup Skole

Holtbjergskolen: ✓

Gullestrup Skole: ✓

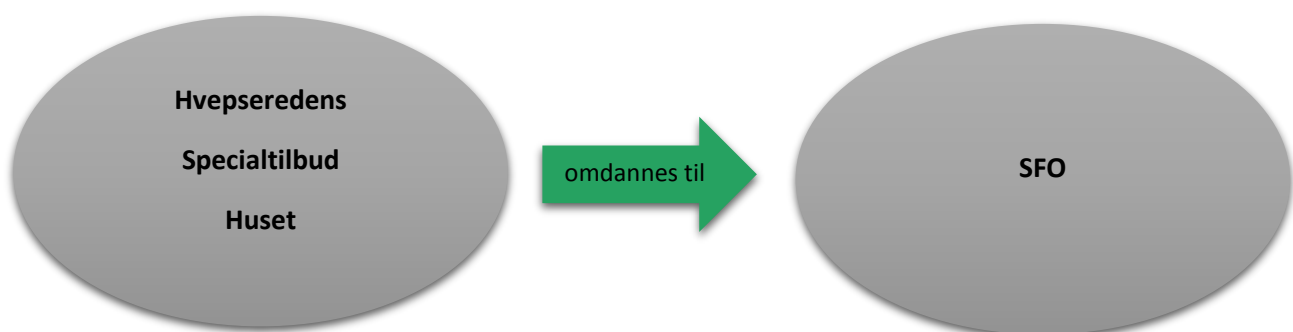
Lundgårdskolen: ✓

| Høringspartere | Resumé |
|----------------|---|
| Galaxen | - Giver god sammenhæng for børnene – vigtig at være opmærksom på et |

| | |
|-----------------------------|--|
| | tilbud til børnene før og efter skoletid samt i skoleferierne. |
| Gullestrup Skole | - Ser det som en god ide og en spændende udfordring. - Skolen vil rigtig gerne påtage sig opgaven og gøre sit yderste for at få lavet en god løsning for alle involverede. |
| Herningegnens Lærerforening | - Væsentligt i forbindelse med flytning, at der for fritidshjemsbørnene sikres fokus på folkeskolelovens formål samt fælles mål i relation til skoledelen. - Der skal ledelsesmæssigt være fokus på undervisningskompetence kombineret med specialpædagogisk ekspertise. - Fint med helhedsorienteret indsats. Dette betyder, at også disse elever har krav på at lærere skal undervise i samtlige fagfaglige timer. |
| Holtbjergskolen | - Anbefaler, at Nieren flyttes til Gullestrup, da det vil give en større sammenhæng i børnenes hverdag. Ligesom det vil give større muligheder for samarbejde mellem lærerne i Nieren og pædagoger i Lærkereden. Og så sparer man rigtig meget transport. |
| Lundgårdskolen | - Anerkender helhedstilbuddet, hvor Lærkereden forankres under Gullestrup skole. - Ærgerligt at miste tilknytningen af Lærkereden, men tanken om, at Lærkeredens børn nu indgår i et helhedstilbud, bifaldes i høj grad. |

Scenarie 6

Hvepsereidens specialtilbud Huset omdannes til en SFO med en helhedsorienteret pædagogisk tilgang i form af en Humlum-model.



Med en helhedsorienteret pædagogisk tilgang i form af en Humlum-model

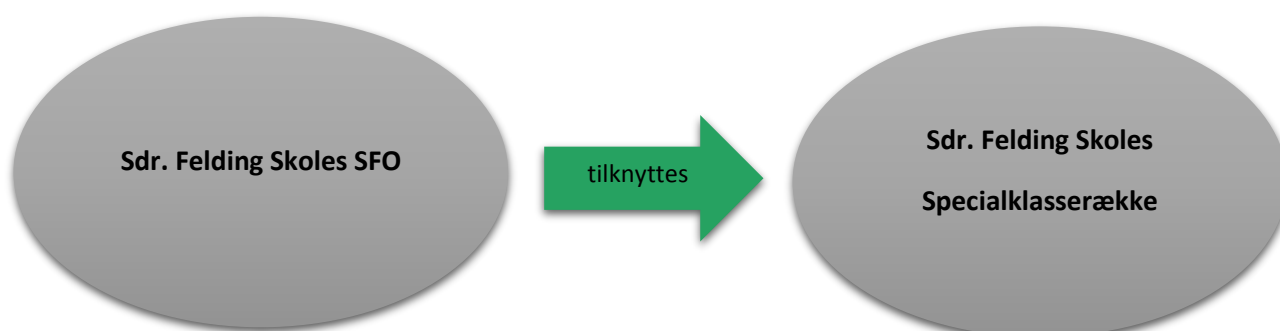
Sinding-Ørre Midtpunkt: ✘

| Høringspartere | Resumé |
|-----------------------------|---|
| Galaxen | - Giver god sammenhæng for børnene – vigtig at være opmærksom på et tilbud til børnene før og efter skoletid samt i skoleferierne. |
| Herningegnens Lærerforening | - Væsentligt i forbindelse med flytning, at der for fritidshjemsbørnene sikres fokus på folkeskolelovens formål samt fælles mål i relation til skoledelen. - Der skal ledelsesmæssigt være fokus på undervisningskompetence kom- |

| | |
|---|--|
| | bineret med specialpædagogisk ekspertise. - Fint med helhedsorienteret indsats. Dette betyder, at også disse elever har krav på at lærere skal undervise i samtlige fagfaglige timer. |
| Sinding-Ørre Midtpunkt – Fællesbestyrelse | - Kan ikke tilslutte sig forslaget i scenarie 6. - En SFO under Sinding Skole med eget budget og økonomi vil blive for låst og ufleksibel og har for lille volumen til skade for børnenes trivsel. - Ønsker at opretholde status quo, hvor fritidsdelen i Huset fortsat er en del af Hvepseredens normering, og skoledelen er en del af Sinding Skole. |

Scenarie 7

Sønder Feldings SFO tilknyttes Sønder Felding Skoles specialklasserække med en helhedsorienteret pædagogisk tilgang.



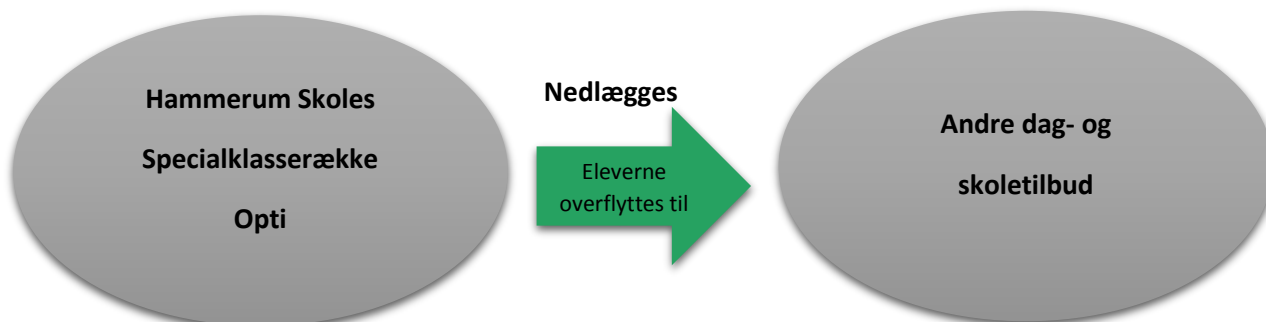
Med en helhedsorienteret pædagogisk tilgang

Sdr. Felding Skole: ✓

| Høringspartere | Resumé |
|-----------------------------|--|
| Galaxen | - Giver god sammenhæng for børnene – vigtig at være opmærksom på et tilbud til børnene før og efter skoletid samt i skoleferierne. |
| Herningegnens Lærerforening | - Væsentligt i forbindelse med flytning, at der for fritidshjemsbørnene sikres fokus på folkeskolelovens formål samt fælles mål i relation til skoledelen. - Der skal ledelsesmæssigt være fokus på undervisningskompetence kombineret med specialpædagogisk ekspertise. - Fint med helhedsorienteret indsats. Dette betyder, at også disse elever har krav på at lærere skal undervise i samtlige fagfaglige timer. |
| Sønder Felding Skole | - Oprettede den 1. august 2005 et helhedsorienteret tilbud for eleverne i specialklasserækken i den daværende Aaskov Kommune. - Ved kommunesammenlægningen i 2007 valgte skole & SFO den model, at helhedstilbuddet, der bærer navnet Raketterne, såvel pædagogisk som personalemæssigt helt og fuldt blev lagt under skolens ledelse. Økonomidelen er fortsat i Fristedets (SFO-delens regi), da det ikke kan skilles ad. - Denne ordning fungerer udmærket for både børn, det pædagogiske personale, forældrene og dermed skolen som helhed. - En legitimering af denne arbejdsform hilses velkommen. |

Scenarie 8

Hammerum Skoles specialklasserække Opti nedlægges, og elever overflyttes til andre dag- og skoletilbud efter konkret vurdering i forbindelse med visiteringen til skoleåret 2015/2016.



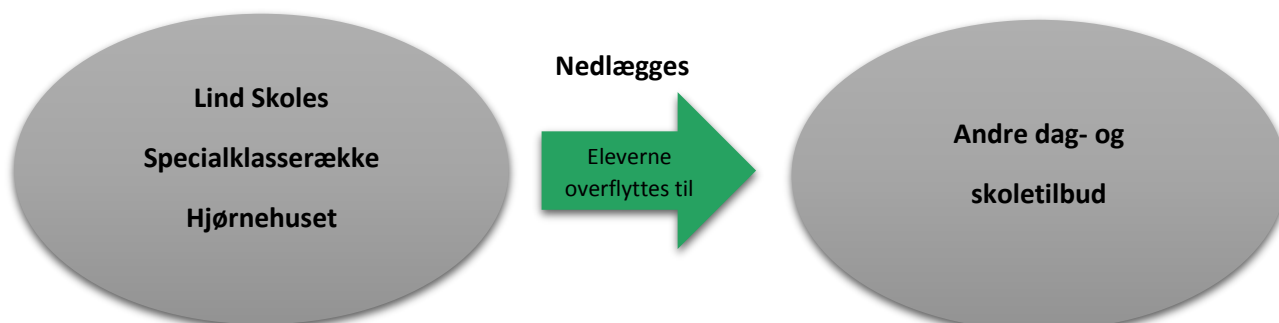
Efter konkret vurdering i forbindelse med visitering til skoleåret 2015/2016

Hammerum Skole: ✗

| Høringspartere | Resumé |
|-----------------------------|--|
| Hammerum Skole | <ul style="list-style-type: none">- Ønsker, at Optiklassen på Hammerum Skole bevares og udvikles.- Bedst at specialklassen på Hammerum Skole fortsætter i et samarbejde med specialklasserne på Gjellerupskolen frem mod en sammenlægning og et nyt specialcenter i Øst.- Foreslår at scenarie 8 udgår, og et fortsat specialtilbud (Optiklassen) på Hammerum Skole ses i sammenhæng med specialklasserækken på Gjellerupskolen og som basis for et specialcenter i Øst, når en ny skole står færdig i 2020. |
| Herningegnens Lærerforening | <ul style="list-style-type: none">- Vigtigt at prioritere kvalitet i undervisningen såvel på ledelsesside som på medarbejderside i forhold til den målrettet undervisning frem mod optimal læring ved valg af skole. |

Scenarie 9

Lind Skoles specialklasserække Hjørnehuset nedlægges, og eleverne overflyttes til andre dag- og skoletilbud efter konkret vurdering i forbindelse med visiteringen til skoleåret 2015/2016.



Lind Skole: ✖

| Høringspartere | Resumé |
|-----------------------------|---|
| Herningegnens Lærerforening | - Vigtigt at prioritere kvalitet i undervisningen såvel på ledelsesside som på medarbejderside i forhold til den målrettede undervisning frem mod optimal læring ved valg af skole. |
| Lind Skole | - Vil gerne have specialklasser på skolen. - Erkender at det er sårbart at have én specialklasse på skolen. - Vigtigt at elever i specialklasser har mulighed for at blive inkluderet i relevante fag m.m. i skolens almenklasser. Et forhold Lind Skole har gode erfaringer med. - De optimale forhold i hele det sydlige skoledistrikt ville være, at Lind Skole havde 3-4 specialklasser som kunne dække specialklassebehovet fra 0.-9. årgang indenfor ADHD spektret samt sociale og emotionelle vanskeligheder. |

Sammenskrivning af øvrige høringsvar

Følgende partere har også indsendt høringsvar. Svarene kan sammenfattes i følgende punkter:

BUPL:

- I dag fungerer de eksisterende dagtilbud og skoler sammen. Der er således rigtigt meget helhed over indholdsdelen for børnene.
- Det foreslås at man alternativt kikkede på, at der hvor det gav mening, ex. på Bakkegården, kunne varetage en del af den understøttende undervisning på Bakkegården.
- Derfor vil BUPL foreslå, at man bibeholder børnene der hvor det giver bedst mening, ny-tænker der hvor det giver bedst mening og ændrer der hvor det giver bedst mening.
- Hvis et helhedstilbud beslattes, vil BUPL forhandle de ledelsesmæssige udfordringer med Herning kommune.
- BUPL forventer at berørte pædagoger forsat vil skulle løse de opgaver som de hidtil har løst, uanset organisationsformen.

Gjellerupskolen:

- Der er ikke fundet mulighed for at etablere et helhedstilbud til specialklasseelever på Gjellerupskolen.
- Foreslår at det undersøges, om der kan etableres et pasningstilbud for specialklasseelever med pasningsbehov i naboinstitutionen, Hurlumhejhuset. Derved kan kørselsbehovet reduceres, og det vil give mulighed for at fortsætte et inklusionsarbejde for det enkelte barn i pasningsdelen. Dermed øges muligheden for at inkludere eleven/barnet i almenmiljøet.

Vildbjerg Skole:

- Anerkender det forslag, der er sendt i høring, og har intet yderligere at bemærke.

7 Fremtidige scenarier

Der er udarbejdet økonomiske beregninger på 8 af de 9 scenarier. Beregningerne varierer i indhold afhængigt af scenarierne. Scenarie 6 bortfalder, da det vurderes at en løsning med SFO under Sinding Skole med eget budget og økonomi vil blive for låst og ufleksibel eftersom Sinding Skole og Hvepsereiden kan have en fælles ledelse efter Folkeskolelovens § 24a om fælles ledelse af små skoler og fritidstilbud.

Scenarie 1

Børnegårdens specialgruppe for fritidshjemsbørn overføres til Herningsholmskolens centerklasser og omdannes til en SFO med en helhedsorienteret pædagogisk tilgang.

| Ændring i driftsudgifter | Kroner |
|--|---------------|
| Mertildeling – ny pædagogisk leder i SFO, jf. ressourcefordelingsmodel på dagtilbudsområdet. | 121.368 |

Scenariet forventes ikke at medføre anlægsudgifter.

Scenarie 2

Børnehuset Molevittens specialgruppe overføres til Vestervangskolen og omdannes til en SFO med en helhedsorienteret pædagogisk tilgang.

| Ændring i driftsudgifter | Kroner |
|--|---------------|
| Mertildeling – ny pædagogisk leder i SFO, jf. ressourcefordelingsmodel på dagtilbudsområdet. | 121.368 |

| Engangsudgift til anlæg | Kroner |
|---|---------------|
| Budget til indretning af lokaler/kontor | 50.000 |

Scenarie 3

Eventyrhavens afdeling Hobbitten ændres fra at høre under Servicelovens § 32 til dagtilbud under specialgruppe Dagtilbudsloven § 4 stk. 2.¹¹

| Ændring i driftsudgifter | Kroner |
|--|---------------|
| Det er forventeligt at denne ændring vil medføre en besparelse. Besparelsens omfang er ikke mulig at præcisere endnu, hvorfor denne økonomiske udregning må betragtes som et skøn. | -1.062.973 |

Scenariet forventes ikke at medføre anlægsudgifter.

¹¹ For uddybende beskrivelse af en evt. omlægning af Hobbittens lovgrundlag fra Serviceloven til Dagtilbudsloven se bilagssamlingen (bilag 11).

Scenarie 4

Lundgårdskolens specialafdeling Bibo fortsætter som en SFO med en helhedsorienteret pædagogisk tilgang i sammenhæng med Lundgårdskolens centerklasser.

Scenariet er udgiftsneutral og kræver ikke anlægsinvesteringer.

Scenarie 5

Scenarie 5: Holtbjergskolens specialklasserække Nieren flyttes til Gullestrup Skole. Der etableres et helhedsorienteret pædagogisk tilbud med SFO'en Lærkereden, som organisatorisk forankret hos Gullestrup Skole. 2 klasser placeres midlertidigt på Gullestrup Skole og 1 klasse placeres på Lærkereden. Der må påregnes anlægsudgifter til en renovering af Lærkeredens 1. sal med henblik på at etablere undervisningslokaler, så der fremadrettet kan være 2 klasser her. Dette fremsendes som en særskilt sag til Børne- og Familieudvalget.

| Ændring i driftsudgifter | Kroner |
|--|---------------|
| Mertildeling – ny pædagogisk leder i SFO, jf. ressourcetildelingsmodel på dagtilbudsområdet. | 121.368 |
| Besparelse på transport mellem Holtbjergskolen og Lærkereden | -51.000 |
| I alt | 70.368 |

| Overførsel af budget fra Holtbjergskolen til Gullestrup Skole | Kroner |
|--|---------------|
| Budget til løn og undervisningsmidler | 3.899.670 |

Anlægsudgifterne fremsendes særskilt på et senere tidspunkt, da det skal undersøges nærmere.

Scenarie 7

Sønder Feldings SFO tilknyttes Sønder Felding Skoles specialklasserække med en helhedsorienteret pædagogisk tilgang.

Scenariet er udgiftsneutral og kræver ikke anlægsinvesteringer.

Scenarie 8

Hammerum Skoles specialklasserækkes 10 pladser nedlægges. Der oprettes 5 pladser i andre specialtilbud. En stor del af de nuværende elever afslutter deres skolegang til sommerferien 2015.

| Ændring i driftsudgifter | Kroner |
|---|-----------------|
| Nedlæggelse af Hammerum Skoles specialklasserækkes 10 pladser, løn og undervisningsmidler | -1.619.316 |
| Oprettelse af 5 pladser i Gjellerupskolens specialklasserække | +809.658 |
| I alt | -809.658 |

Scenariet forventes ikke at medføre anlægsudgifter.

Scenarie 9

Lind Skoles specialklasserække Hjørnehuset nedlægges, og eleverne overflyttes til andre dag- og skoletilbud efter konkret vurdering i forbindelse med visiteringen til skoleåret 2015/2016, herunder med henblik på enkeltinklusion af nogle af eleverne.

| Ændring i driftsudgifter | Kroner |
|---|-----------------|
| Nedlæggelse af Lind Skoles specialklasserækkes 8 pladser | -1.214.457 |
| Besparelse – kørsel ved nedlæggelse af Lind Skoles specialklasserække | -196.135 |
| Øgede udgifter til enkeltinklusion | +600.000 |
| I alt | -810.592 |

Scenariet forventes ikke at medføre anlægsudgifter.

7.1 Oversigt over den økonomiske virkning

Den samlede økonomiske virkning af ændringerne illustreres i oversigten neden for:

| Scenarier | Engangsudgift til anlæg (kroner) | Ændring i driftsudgifter (kroner) |
|--|----------------------------------|--|
| Scenarie 1: Børnegårdens specialgruppe for fritidshjemsbørn overføres til Herningsholmskolens centerklasser og omdannes til en SFO med en helhedsorienteret pædagogisk tilgang. | Ingen | 121.368 |
| Scenarie 2: Børnehuset Molevittens specialgruppe overføres til Vestervangskolen og omdannes til en SFO med en helhedsorienteret pædagogisk tilgang. | 50.000 | 121.368 |
| Scenarie 3: Eventyrhavens afdeling Hobbitten ændres fra at høre under Servicelovens § 32 til dagtilbud under specialgruppe Dagtilbudsloven § 4 stk. 2. | Ingen | Det kan forventes at der på sigt på befordring kan være en besparelse. -1.062.973 |
| Scenarie 4: Lundgårdskolens specialafdeling Bibo fortsætter som en SFO med en helhedsorienteret pædagogisk tilgang i sammenhæng med Lundgårdskolens centerklasser. | Ingen | Ingen |
| Scenarie 5: Holtbjergskolens specialklasserække Nieren flyttes til Gullestrup Skole. Der etableres et helhedsorienteret pædagogisk tilbud med SFO'en Lærkereden, som organisatorisk forankret hos Gullestrup Skole. 2 klasser placeres midlertidigt på Gullestrup Skole og 1 klasse placeres på Lærkereden. Der må påregnes anlægsudgifter til | | |

| | | |
|--|---|---|
| <p>en renovering af Lærkeredens 1. sal med henblik på at etablere undervisningslokaler, så der fremadrettet kan være 2 klasser her. Dette fremsendes som en særskilt sag til Børne- og Familie udvalget.</p> <p><i>Dette scenarie indebærer også en overførsel af budget fra Holtbjergskolen til Gullestrup Skole af 3.889.670 kr.</i></p> | <p>Fremsendes særskilt på et senere tidspunkt</p> | <p>70.368</p> |
| <p>Scenarie 7: Sønder Feldings SFO tilknyttes Sønder Felding Skoles specialklasserække med en helhedsorienteret pædagogisk tilgang.</p> | <p>Ingen</p> | <p>Ingen</p> |
| <p>Scenarie 8: Hammerum Skoles specialklasserækkes 10 pladser nedlægges. Der oprettes 5 pladser i andre specialtilbud. En stor del af de nuværende elever afslutter deres skolegang til sommerferien 2015.</p> | <p>Ingen</p> | <p>-809.658</p> |
| <p>Scenarie 9: Lind Skoles specialklasserække Hjørnehuset nedlægges, og eleverne overflyttes til andre dag- og skoletilbud efter konkret vurdering i forbindelse med visiteringen til skoleåret 2015/2016, herunder med henblik på enkeltinklusion af nogle af eleverne.</p> | <p>Ingen</p> | <p>-810.592</p> |
| <p>I alt</p> | <p>50.000</p> | <p>-1.307.146 (inkl. -1.062.973 = -2.370.119)</p> |