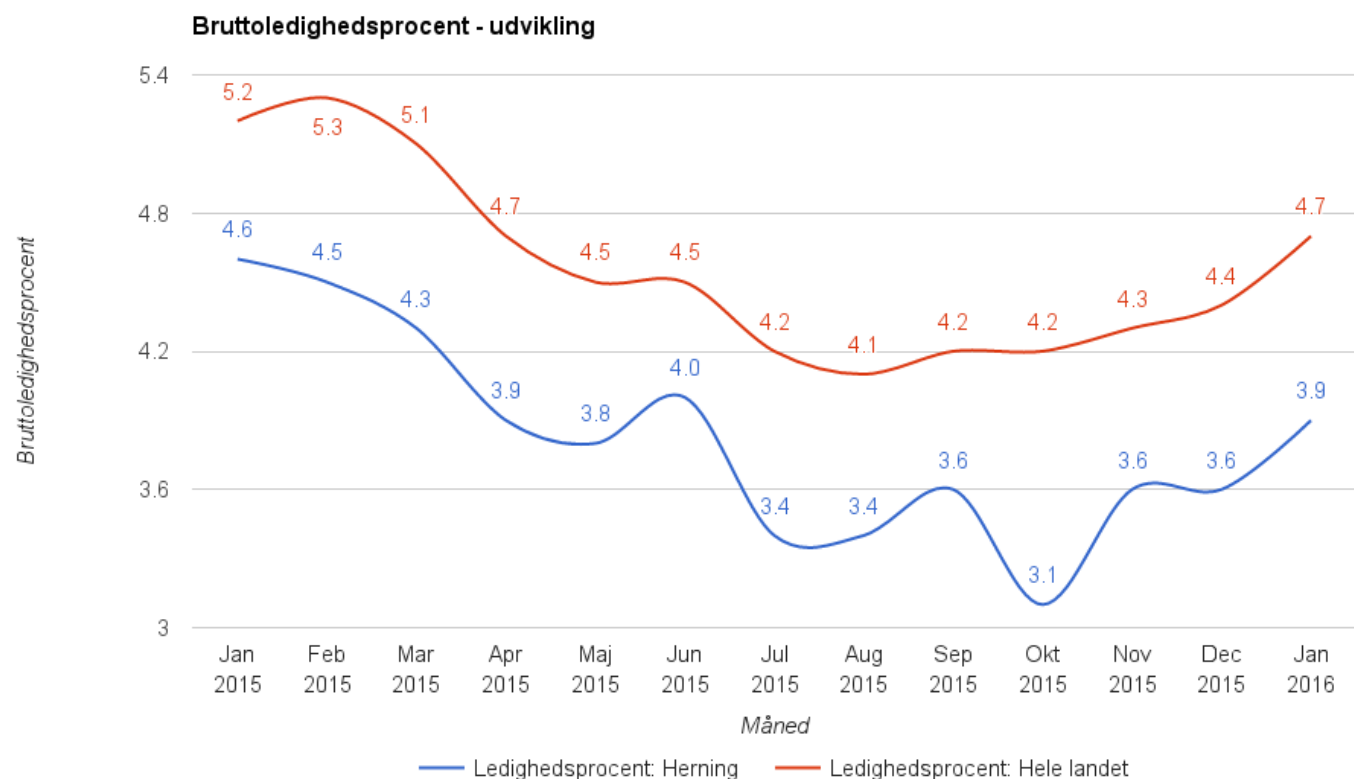


# Nøgletal for beskæftigelsesområdet

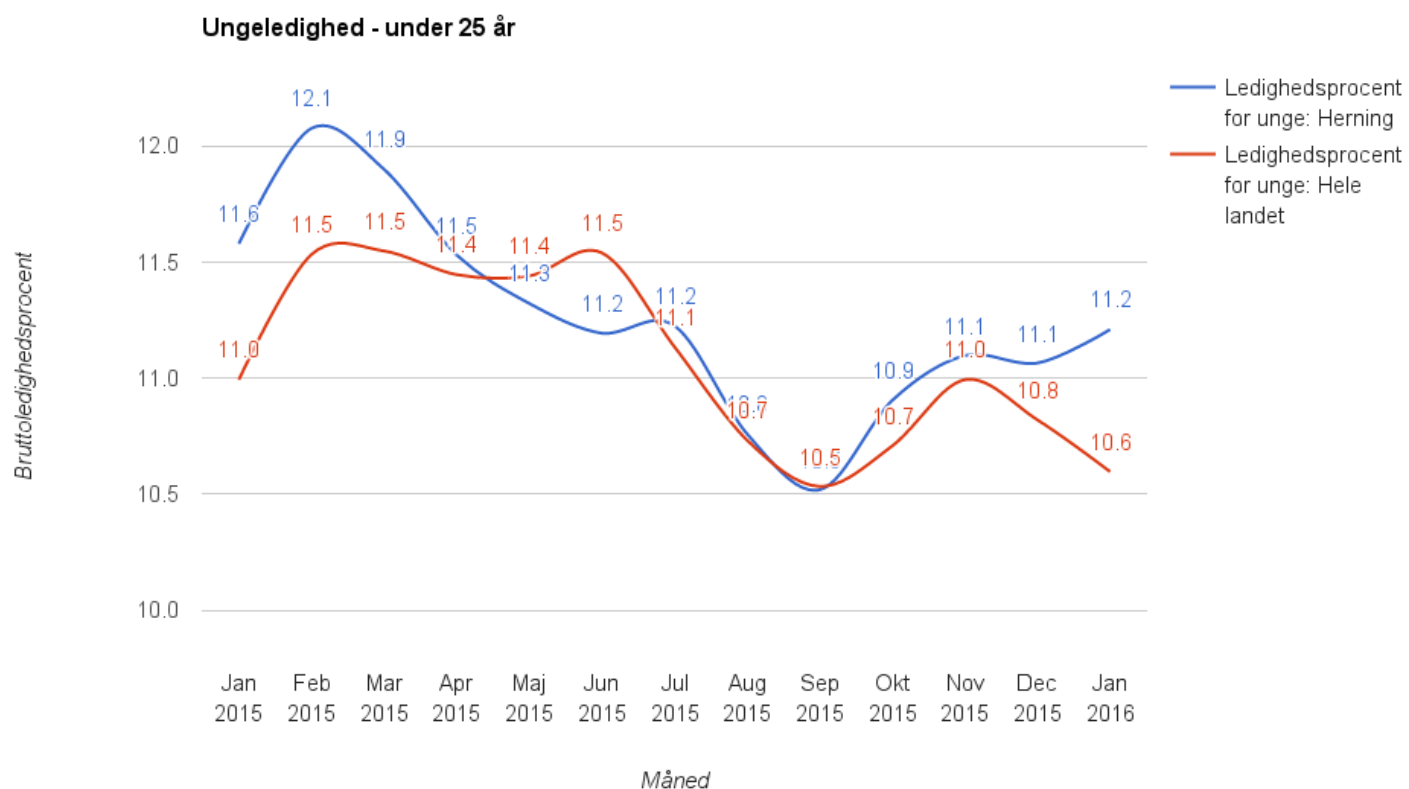


Dannet marts 2016

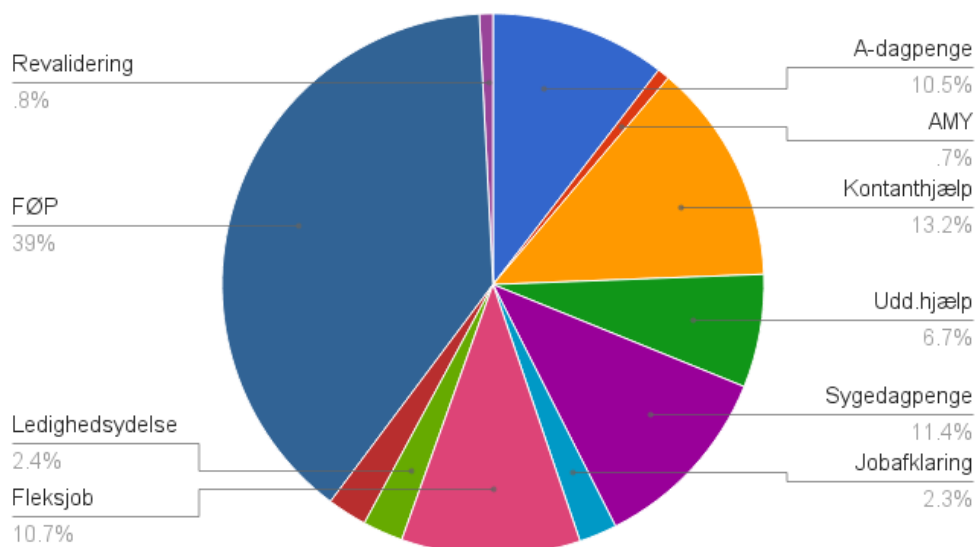
Det ses, at Herning i hele perioden har haft en lavere bruttoledighedsprocent end landet som helhed



Det ses, at Herning Kommune fra marts 2015 til september 2015 har haft en faldende ungeledighed, men at ungeledigheden i Herning i oktober 2015 til januar 2016 var stigende, og lidt højere end landet som helhed.



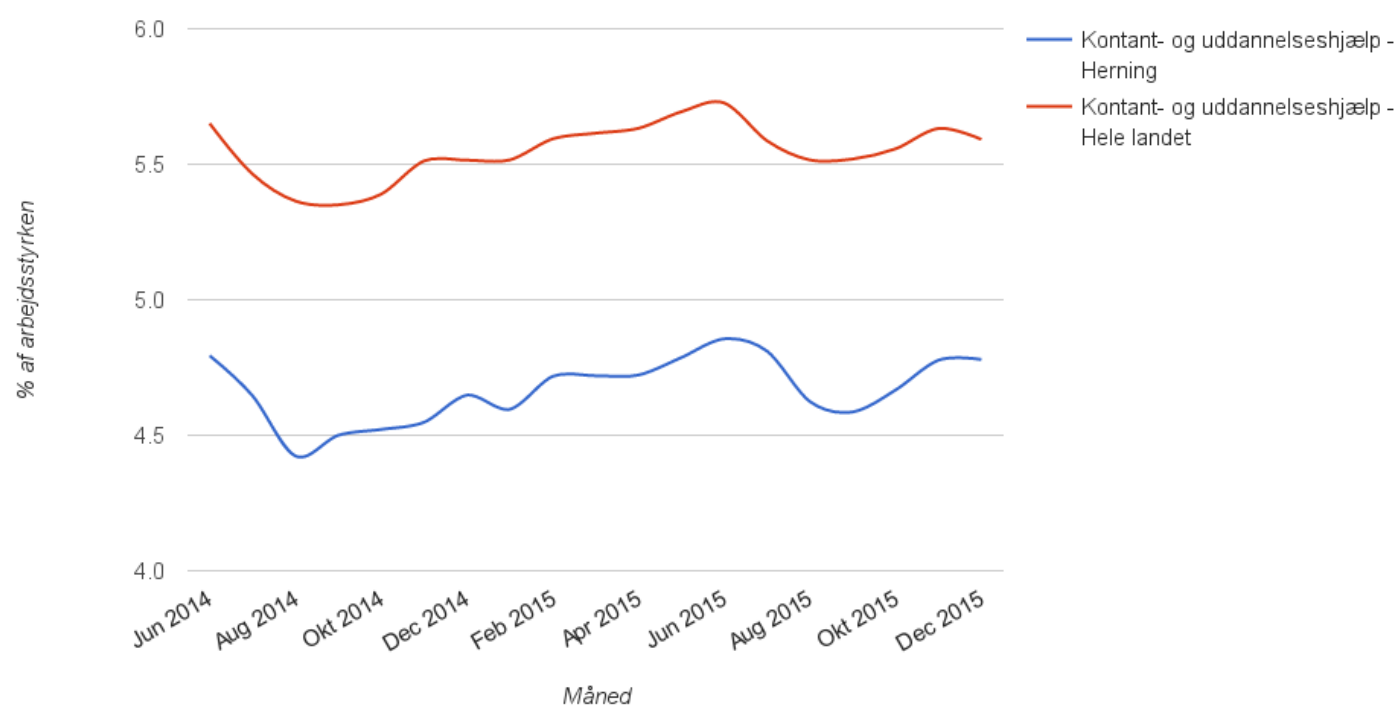
### Fuldtidspersoner fordelt på ydelser



Det ses, at førtidspension udgør den største ydelsesgruppe svarende til knap 40% af det samlede antal fuldtidspersoner. Kontant- og udd.hjælp udgør til sammen ca. 20%, mens fleksjob udgør ca. 11%, Forsikrede ledige ca. 11% og SDP ca. 11%

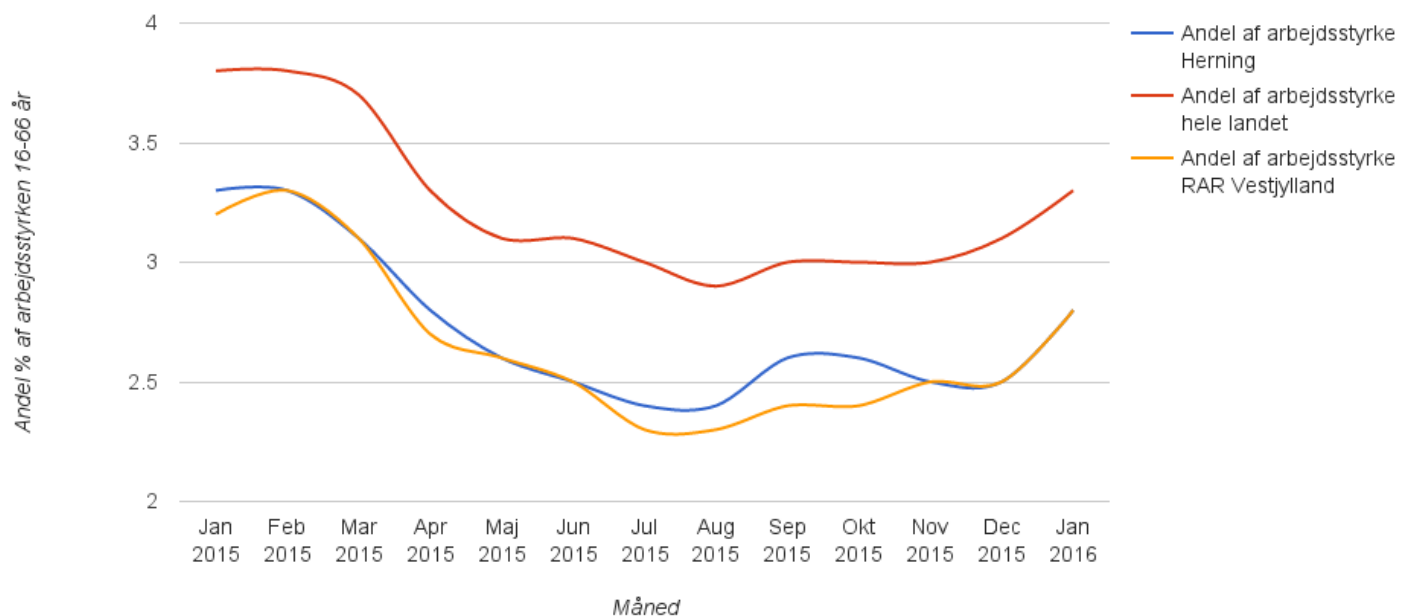
Note: Opgjort seneste måned (december 2015)

### Kontant- og uddannelseshjælp fuldtidspersoner - andel af arbejdsstyrken 16-66 år



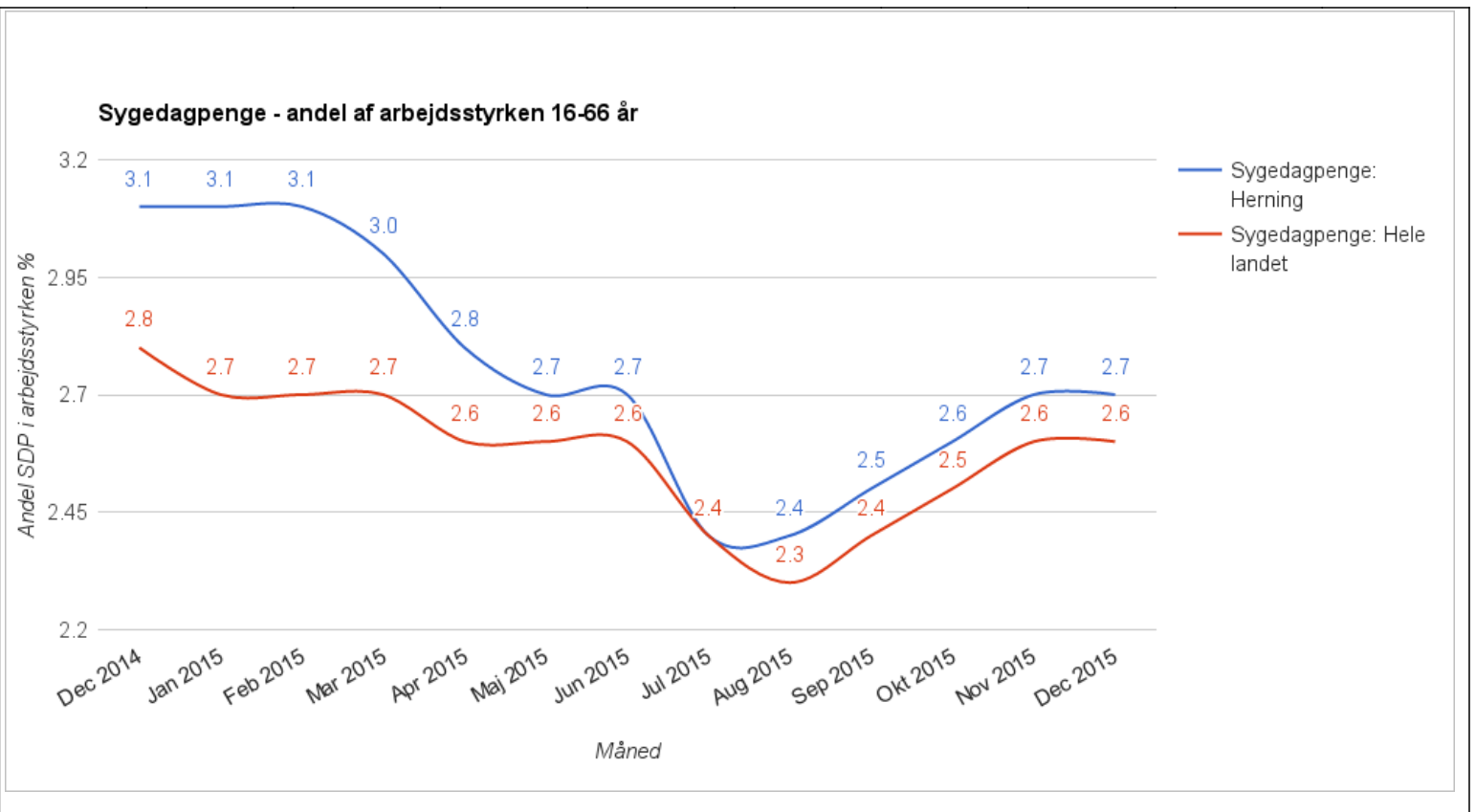
Det ses, at Herning i hele perioden har haft en væsentligt lavere andel af kontant- og uddannelseshjælpsmodtagere i arbejdsstyrken end landet som helhed

### Forsikrede ledige og AMY - andel af arbejdsstyrken

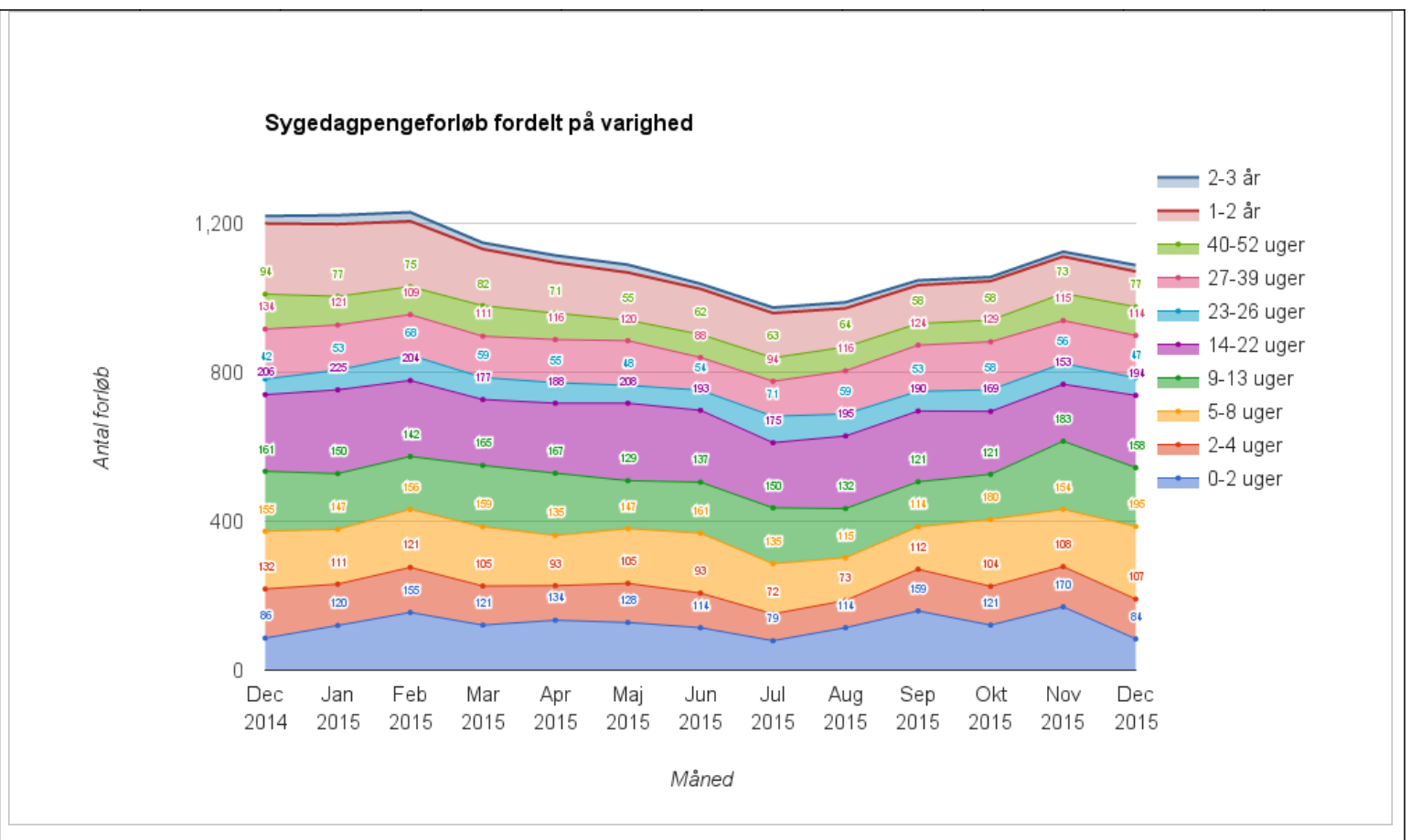


Det ses, at Herning i hele perioden har haft en lavere andel personer på a-dagpenge og midlertidig arbejdsmarkedsydelse end landet som helhed, og at Herning i de to seneste måneder af perioden har haft en andel på niveau med Vestjylland som helhed

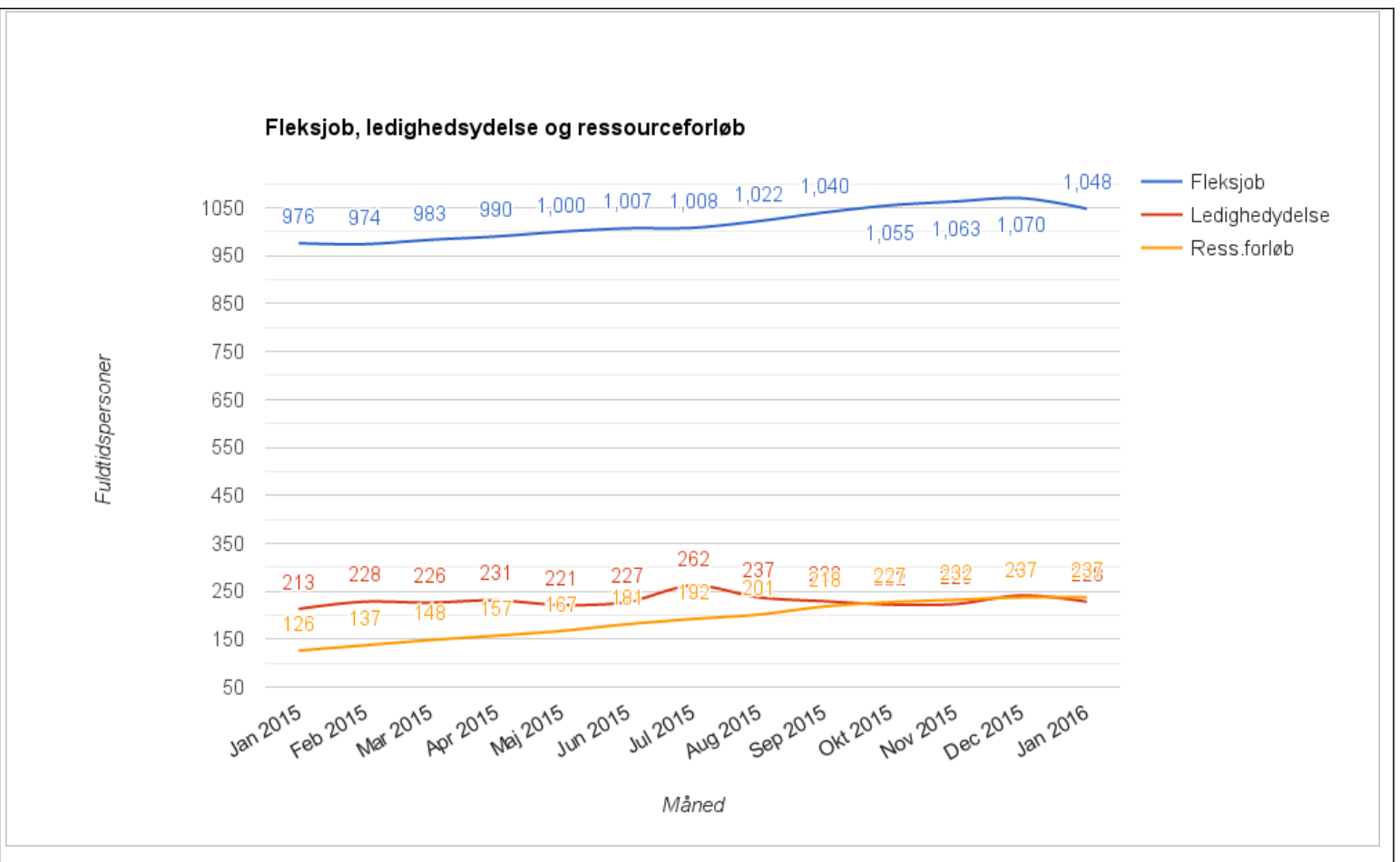
Det ses, at Herning Kommune i december 2015 havde en lidt højere andel af arbejdsstyrken, der modtog sygedagpenge, end landet som helhed



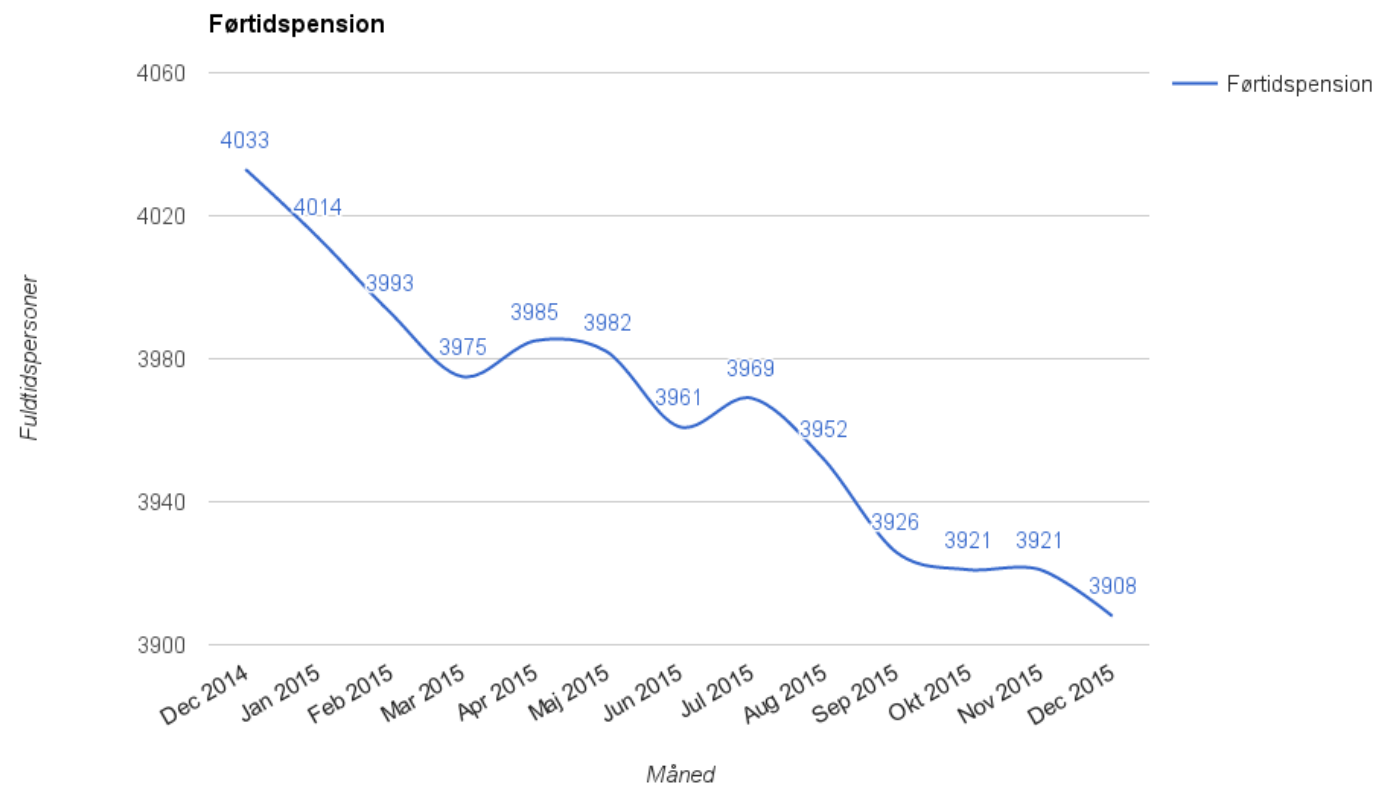
Det ses, at langt størstedelen af sygedagpengeforløbene i hele perioden har ligget i intervallet 0-22 uger, og at den samlede mængde sygedagpengeforløb er faldet betragteligt siden marts 2015



Det ses, at antallet af fleksjob og ressourceforløb er steget konstant i perioden indtil januar 2016, hvor der ses et lille fald, mens antallet af ledighedsydelsesmodtagere i januar 2016 var lidt højere end samme måned sidste år



Det ses, at der var 125 færre fuldtidspersoner, der modtog førtidspension i december 2015 end samme måned sidste år



Det ses, at Herning Kommune i størstedelen af perioden har haft en andel af nytilkendelser ift. befolkningen på niveau med landet som helhed

