

Kvartalsopgørelse for projektets 4. kvartal (3. kvartal 2012)

Kvartalsopgørelsen for projektets tredje kvartal dækker perioden 2. juli til 1. oktober 2012. Kvartalsopgørelsen er udarbejdet af DISCUS den 2. oktober 2012 på baggrund af en særkørsel i webregistreringssystemet på www.kvis2.dk. I bedes venligst kontrollere, at tallene stemmer overens med jeres evt. egne opgørelser. Udbetalingsproceduren er beskrevet i tilsagnsbrevet. Udbetalingsanmodningerne skal sendes pr. mail til ams@ams.dk og pr. brev til fuldmægtig Rikke Hassett i Arbejdsmarkedsstyrelsen. Hertil anvendes en udbetalingsblanket, som jobcentrene har fået tilsendt. Blanketten kan findes på www.ams.dk.

Specifikt for Jobcenter Herning

Nedenstående opgørelse er foretaget på baggrund af økonomimodellen angivet i programindsatsen for KVIS2-puljen:

- 10 % ved opstart af modelprojektet (jobcentret har fået 10 % af den bevilgede støtte forlods ved opstart af modelprojektet)
- 20 % efter afholdelse af første samtale med borgeren, som start på den koordinerede afklaring
- 30 % når opfølgingsplanen er udarbejdet
- 40 % når et virksomhedsforløb er påbegyndt

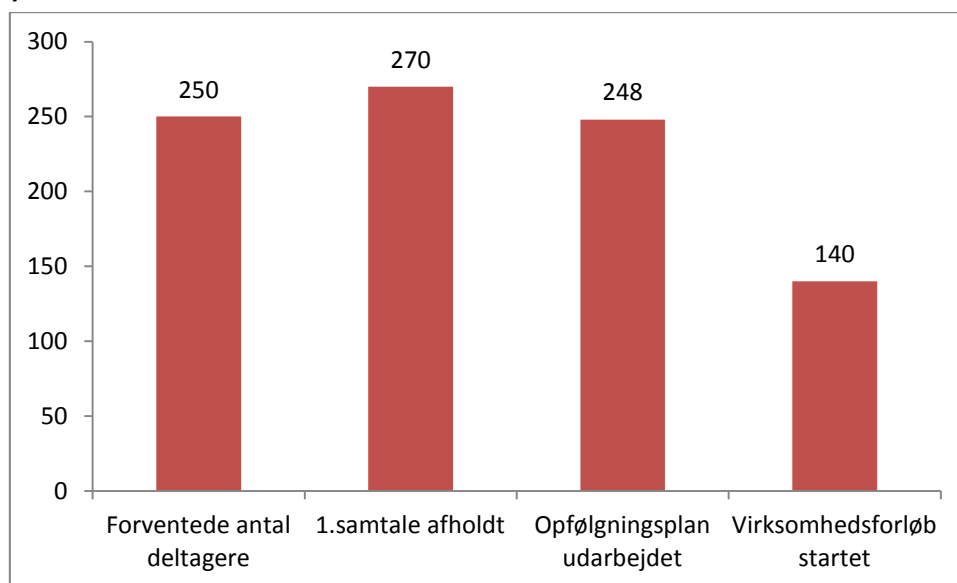
På baggrund af nedenstående beregning kan Jobcenter Herning anmode Arbejdsmarkedsstyrelsen om udbetaling af **533.744 kr.** for projektets fjerde kvartal.

Tilskud	3.286.600
10% til opstart	328.660
Antal deltagere	250
Beløb pr. deltager	13.146

	% udb.	Beløb pr. deltager	1. kvartal		2. kvartal		3. kvartal		4. kvartal		5. kvartal		6. kvartal		Total	
			antal	beløb	antal	beløb	antal	beløb	antal	beløb	antal	beløb	antal	beløb	antal	beløb
1.samtale afholdt	20%	2.629	30	78.878	85	223.489	106	278.704	29	76.249		0		0	250 ¹	657.320
Opfølgingsplan færdig	30%	3.944	18	70.991	54	212.972	116	457.495	60	236.635		0		0	248	978.092
Virksomhedsforløb	40%	5.259	3	15.776	22	115.688	73	383.875	42	220.860		0		0	140	736.198
Total				165.645		552.149		1.120.073		533.744	0	0	0	0		2.371.611

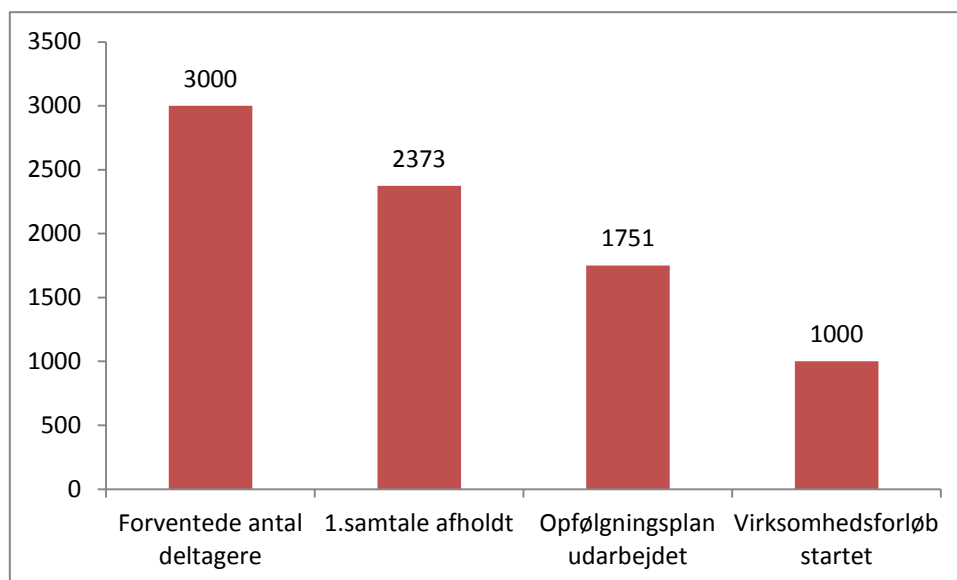
¹ Jobcenter Herning har visiteret og afholdt 1. samtale med i alt 270 deltagere. Jf. forsøgsprogrammets økonomimodel er der mulighed for 20 procents ekstra deltageroptag, men der kan maksimalt ydes tilskud til det forventede antal deltagere.

Aktuel status for Jobcenter Herning – projektets 4. kvartal (3. kvartal 2012)



Som det fremgår af ovenstående diagram, er der i Jobcenter Herning afholdt samtaler med 270 deltagere, udarbejdet 248 opfølgningsplaner og påbegyndt 140 virksomhedsforløb (heraf er 19 raskmeldt til job uden at have været delvis raskmeldt eller i virksomhedspraktik).

Aktuel status for alle 14 jobcentre – projektets 4. kvartal (3. kvartal 2012)



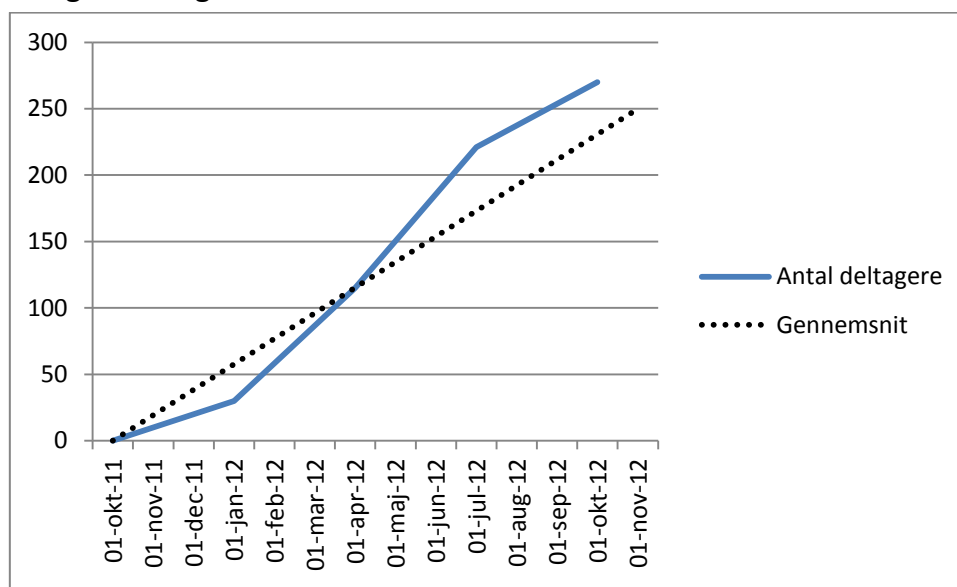
Som det fremgår af ovenstående diagram, er der i KVIS2 puljen i alt afholdt samtaler med 2373 deltagere, udarbejdet 1751 opfølgningsplaner og påbegyndt 1000 virksomhedsforløb².

² Deltagere, der er raskmeldt til job uden at have været i virksomhedsforløb, er ikke inkluderet.

Udvikling i Jobcenter Hernings indsats – 4. kvartal 2011 til og med 3. kvartal 2012

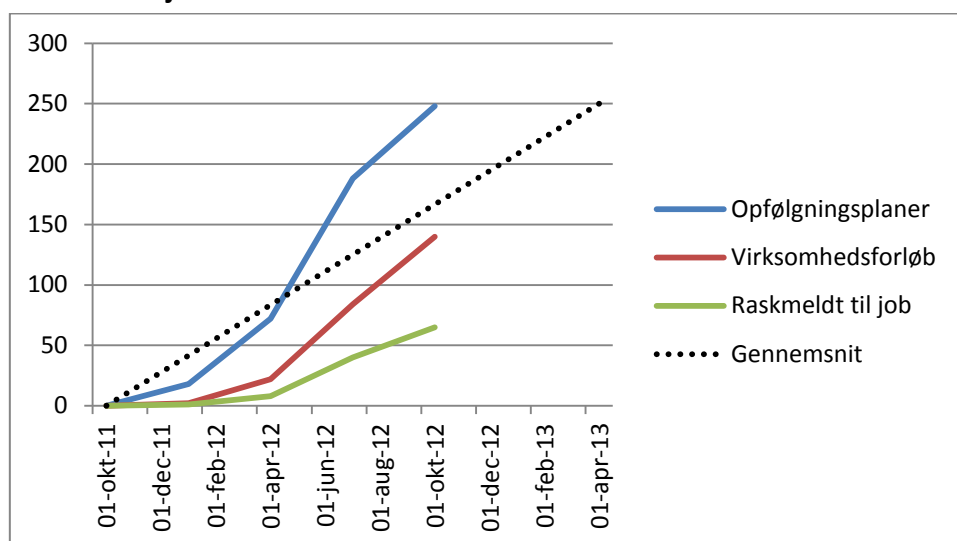
I det følgende beskrives udviklingen i jobcentrets indsats i projektperiodens første fire kvartaler, hvad angår deltageroptag, opfølgingsplaner, virksomhedsforløb og deltagere raskmeldt til job.

Udvikling i deltagerantal



Som det fremgår af ovenstående diagram, er der pr. 1. oktober 2012 visiteret 270 deltagere til projektet. Projektet har således indfriet deltagermålet.

Udvikling i påbegyndte opfølgingsplaner, virksomhedsforløb og raskmeldte til job



Som det fremgår af ovenstående, er der udarbejdet flere opfølgingsplaner, end der gennemsnitligt skal udarbejdes per kvartal, hvis målet om opfølgingsplaner til alle skal nås. Der er opstartet lidt færre virksomhedsforløb, end der gennemsnitligt skal opstartes per kvartal,

hvis det forudsættes, at alle deltagere skal i virksomhedsforløb.³ Det fremgår derudover, at der er raskmeldt væsentlig færre deltagere til job, end der gennemsnitlig skal raskmeldes per kvartal, hvis det antages, at alle skal raskmeldes og i job. Det skal dog ikke forventes, at den faktiske udvikling i antallet af raskmeldte til job følger gennemsnittet. På grund af projektets gennemløbstid vil der blive raskmeldt færre i begyndelsen af projektperioden end i midten og slutningen af perioden.

³ Antallet af borgere, der er raskmeldt til job uden at have været i virksomhedsforløb, er her inkluderet i antallet af virksomhedsforløb